

**SOLOM**  
NÄROMSORG FÖR DIG

ÅRSREDOVISNING 2020





ARRIVED OVERSIGHTING THIS

John

[Faded text block, likely a signature or name, mostly illegible due to fading]

[Faded text block, likely a signature or name, mostly illegible due to fading]

## ÅRSREDOVISNING FÖR RÄKENSKAPSÅRET 2020

Styrelsen och verkställande direktören för AB SOLOM avger följande årsredovisning.

### Redovisningen omfattar

Förteckning över aktieägare, bolagsledning och revisorer .....	2
VD har ordet .....	4
Hållbarhetsredovisning .....	7
Förvaltningsberättelse .....	18
Resultaträkning .....	25
Balansräkning .....	26
Kassaflödesanalys .....	28
Noter .....	29
Ordlista & Definitioner .....	39

## FÖRTECKNING ÖVER AKTIEÄGARE, BOLAGSLEDNING OCH REVISORER

---

**Aktieägare:** Sollentuna Stadshus AB  
200 000 aktier = samtliga

**Styrelse:** Torbjörn Rosdahl, ordf.  
Annika Dellås, 1:e v ordf.  
Britt Stålhandske, 2:e v ordf.  
Bert Christiansson  
Diana Aftén  
Lars-Olof Bäckman

Suppleanter

Björn Karlsson  
Mats Linder  
Carlos Romero  
Stefan Andersson  
Jesus Andrade-Diestra  
Susan Silverberg

Arbetsstagarrepresentanter

Liina Lemmik

**Verkställande direktör:** Jane Lundström

**Revisor:** Mikael Sjölander (aukt.)  
Ernst & Young AB

**Lekmannarevisorer:** Jan-Eric Nyberg  
Stina Bergman Eriksson

## VD HAR ORDET

---

2020 har varit ett unikt år för AB SOLOM. Ett år fyllt av både framgångar och utmaningar. När det gäller vår ekonomiska situation har året som gått inneburit ett stort trendbrott. För första gången sedan 2016 levererar AB SOLOM ett positivt resultat. Utmaningarna har till stor del handlat om att hantera pandemin och alla dess följdverkningar, med fokus på att skydda sköra riskgrupper.

### **Positivt ekonomiskt resultat**

AB SOLOM har efter några tuffa år på riktigt vänt den negativa ekonomiska trenden och förbättrade under 2020 sitt ekonomiska resultat. Jämfört med föregående år är förbättringen 24 Mkr vilket innebär ett positivt resultat på 1,9 Mkr. Det omfattande förändringsarbete som bolaget genomfört visar nu tydliga resultat.

Den främsta anledningen till det förbättrade resultatet är effektivare organisation och bemanning inom äldreboende, hemtjänst och LSS-boende. Debiteringsgraden inom hemtjänsten ökade stadigt under året och landade på i genomsnitt 73 procent för 2020, att jämföra med 71 procent under 2019. En stabil chefsorganisation med hög kompetens och låg omsättning bidrar också starkt till det förbättrade ekonomiska resultatet.

Pandemin har naturligtvis också påverkat resultatet för året. Bolaget har haft höga kostnader för skyddsutrustning och har även drabbats av uteblivna intäkter eftersom vissa verksamheter delvis har varit stängda. Statliga bidrag och ersättningar har till viss del kompenserat för detta, men totalt sett har pandemieffekten ur ekonomisk synvinkel påverkat bolagets resultat negativt.

Det är även tydligt att organisationens förmåga att anpassa sig till krisen och dess följdverkningar har varit avgörande för det ekonomiska resultatet. Trots sänkta intäkter och ryckighet i verksamheten på grund av hög sjukfrånvaro, stundtals mycket stort rekryteringsbehov och stängda verksamheter har AB SOLOM lyckats behålla effektiviteten på en hög nivå. Organisationen har haft en stor följsamhet till förändringar och verksamheter har snabbt anpassats efter nya förutsättningar.

På tillväxtsidan är det inom LSS det skett förändringar med utökningar inom daglig verksamhet och serviceboende. En ny arbetsinriktad daglig verksamhet med 10 platser, *Arbetsspåret*, har startats upp i Häggvik och antalet platser har utökats på både Sjöängens dagliga verksamhet och Drevkarlstigens Serviceboende.

### **Hög kvalitet och nöjda kunder**

AB SOLOM är idag ett attraktivt kommunalt alternativ som säkrar valfriheten för Sollentunaborna inom både äldreomsorg och LSS. Ett nära ledarskap, aktiv kvalitetsuppföljning och kompetensutveckling på alla nivåer har givit oss en lärande organisation som aktivt arbetar med ständiga förbättringar. Under 2020 sjösattes ett nytt projekt för att stärka det systematiska kvalitetsarbetet ytterligare; upphandlingen av ett digitalt kvalitetsledningssystem som kommer att implementeras under 2021.

5/2

Sedan 2018 sammanställer AB SOLOM kvartalsvis ett Kvalitetsindex som baseras på data rörande månatlig rapportering av avvikelser, antalet allvarliga händelser och ett aktivt förbättringsarbete. Under året som gått har Kvalitetsindex fortsatt att utvecklas på en redan mycket hög nivå, från 92 procent i kvartal 1 till 93 procent i kvartal 4. Bolagets interna kvalitetsrevision följer också upp HSL-dokumentation, omvårdnadsdokumentation och implementering av lokala rutiner. Även här är resultaten mycket bra och visar på en stark utveckling.

Under året har AB SOLOM visat positiva resultat inom de nationella brukarundersökningar som genomförts inom både äldreomsorg och LSS. På grund av låg svarsfrekvens under vårens mätning inom äldreomsorgen genomförde AB SOLOM under hösten ytterligare en brukarundersökning, med hjälp av samma undersökningsinstitut som vid de nationella undersökningarna. Mätningarna visar tydligt att gott bemötande och förtroende för personalen är det man överlag uppskattar mest inom äldreomsorgen. I LSS-verksamheterna ser vi att omtanke från boendepersonalen och självbestämmande är det som sticker ut mest i positiv bemärkelse. Inom LSS ses även överlag en stor förbättring i resultaten jämfört med tidigare år.

#### **Hållbart ledar- och medarbetarskap**

Våra medarbetare är vår största tillgång. Det är oerhört viktigt att de som arbetar hos oss trivs, känner arbetsglädje och stolthet. Vi arbetar därför mycket medvetet för att skapa en god arbetsmiljö, ett välfungerande ledarskap och erbjuda kompetensutveckling på alla nivåer. Med våra 1100 medarbetare utgör vi nästan en fjärdedel av kommunen och är en av Sollentunas största arbetsgivare. I kommunen finns även ett stort antal privata utförare, vilket ställer stora krav på oss som arbetsgivare för att vi ska stå oss i konkurrensen.

Varje kvartal genomför AB SOLOM en så kallad *temperaturmätning* där områden som engagemang, teamkänsla och ledarskap mäts. Det ger oss möjlighet att agera snabbt där så behövs och även följa utvecklingen under året. Trots rådande pandemi har medarbetarindex visat starka resultat och ökar sitt genomsnitt med en procent från föregående år till 82 procent. Resultatet det sista kvartalet var ännu högre och landade på hela 83 procent. Under våren ställde vi även två extra frågor kopplade till pandemin. Drygt 70 procent svarade att de upplevde sig få tillräckligt med information och drygt 50 procent upplevde att det egna teamet hade blivit starkare under pandemin.

I temperaturmätningarna kan vi även se att våra chefer trivs mycket bra och att de är uppskattade av sina medarbetare. Medarbetarindex för våra chefer ligger totalt på 95 procent för 2020. Vi ser även en tydlig trend med minskad chefsomsättning. Under 2020 låg omsättningen på chefer totalt på 4,3 procent, vilket är en för branschen mycket bra siffra och en kraftig minskning från tidigare år.

### **Varumärke och värdegrund**

~~SOLOM varumärkes- och värdegrundsarbete fortsatte under 2020 trots rådande pandemi.~~

Arbetet med bolagets värderingar är nu en levande del i vardagen på våra verksamheter och cheferna har användbara verktyg och stöd av utbildade värdegrundsombud på varje verksamhet. Genom aktiv storytelling lyfts regelbundet goda exempel både internt och externt för att skapa intern stolthet och extern marknadsföring. AB SOLOM har under året som gått även vid flera tillfällen omnämnts positivt i media, bland annat för sina insatser under pandemin samt för nyskapande lösningar och tjänsteutbud inom både LSS och äldreomsorg.

### **Stabilitet och långsiktighet**

AB SOLOMs målmedvetna förbättringsarbete har givit tydliga resultat på alla områden och den ekonomiska trenden är starkt positiv med en förbättring på ca 24 MSEK under året. För Sollentunaborna är AB SOLOM ett attraktivt och hållbart kommunalt alternativ som tydligt står sig i konkurrensen med de privata utförarna.

Vänliga hälsningar



Jane Lundström, VD



## HÅLLBARHETSREDOVISNING

AB SOLOMs vision är att vara det solklara vård- och omsorgsvalet i Sollentuna kommun. Varje dag bidrar vi till att göra skillnad genom vår ständiga strävan efter att ge en vård och omsorg som ligger i framkant och som gör att människor mår bättre.

AB SOLOM ska genom ständiga förbättringar utveckla verksamheten med kundfokus och ansvar i centrum. På så sätt används våra gemensamma resurser till samhällets bästa.

Inom AB SOLOM menar vi att:

- Bättre hälsa och större välbefinnande för våra kunder är ett steg mot ett mer välmående samhälle.
- Hållbarhet betyder att vi maximerar vår positiva påverkan genom samhällsansvaret som följer med vårt uppdrag.
- Hållbarhetsstrategin bygger på ett lagarbete där varje medarbetare och varje del inom vår organisation bidrar i samverkan med våra kunder, leverantörer och övriga samarbetspartners.
- Det är viktigt att bygga vidare på goda exempel och sträva efter ständiga förbättringar. Vi tar tillvara på den kunskap som finns och nya idéer som kan göra oss bättre.
- Vi måste våga se problemen utan att alltid ha lösningen. Hållbarhetsarbetet ska inte begränsas av att utmaningarna är komplexa.

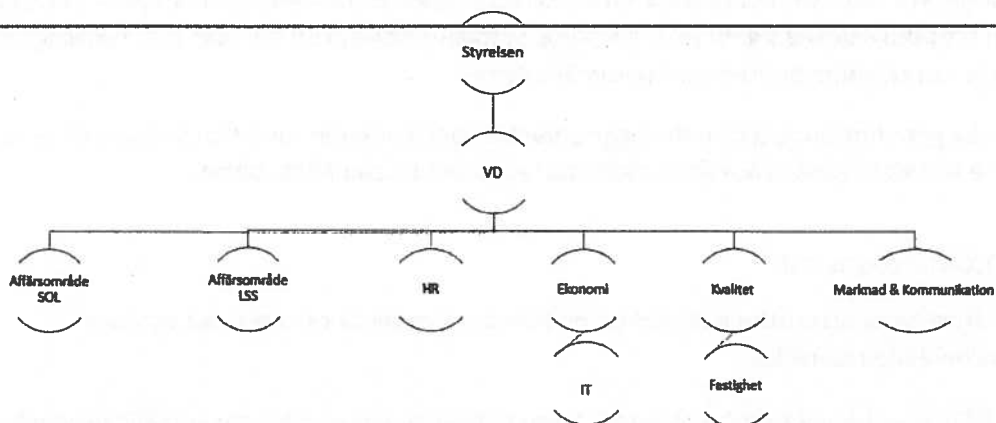
I vårt arbete för att bidra till ett långsiktigt hållbart samhälle är helhetsperspektivet centralt och vi ser på vårt arbete utifrån tre områden – miljö, socialt ansvar och ekonomiskt ansvar.

### Affärsmodell

AB SOLOM erbjuder tjänster inom vård och omsorg, huvudsakligen i Sollentuna, men även till viss del i närliggande kranskommuner. Verksamheten består av olika typer av äldreomsorg och verksamhet för personer med funktionsvariation. I AB SOLOMs uppdrag ingår att säkerställa det kommunala alternativet inom vård och omsorg samt fungera som kommunens utvecklingsresurs på området.

Por

## Vår organisation



## Vår affärsidé

Vi stärker individens rätt att ta huvudrollen i sitt eget liv. Vi är ett kommunalt alternativ med hög kvalitet och trygghet. Vi är en inspirationskälla och förebild inom vård- och omsorgsområdet.

## Vår vision

Det solklara vård- och omsorgsvalet i Sollentuna.

## Vår värdegrund

- Alla människor är unika med lika värde.
- Alla människor har rätt till integritet, självbestämmande och självständighet.
- Alla har rätt att uppleva meningsfullhet.

## Våra värdeord

Vår personlighet som företag vill vi beskriva med tre värdeord:  
*glädje, engagemang & respekt*

*RL*

## Miljöinsatser

AB SOLOMs miljöarbete har sin grund i gällande miljölagstiftning och i Sollentuna kommuns klimatstrategi.

### Praktiskt miljöarbete

AB SOLOM arbetar med miljöfrågor på flera olika sätt och på många olika nivåer. I vardagen är det möjligt att göra skillnad genom små förändringar som på sikt kan få stor effekt. Det handlar till exempel om att förbättra källsortering och pappersåtervinning, samt arbeta mer digitalt för att minska pappersanvändandet.

Genom att ge alla medarbetare tillgång till intranät och egna e-postkonton möjliggörs digitala informationsvägar. Genom inloggning och att standardinställningar för utskrifter alltid är svart/vit hålls antal färgutskrifter nere. Företagets kommunikations- och marknadsstrategi anger också att vi ska prioritera digitalt marknadsmaterial före tryckt material, vilket ur miljöhänseende är positivt. Merparten av verksamheterna använder även lågenergilampor och kolsyrar sitt vatten istället för att köpa färdigt bubbelvatten på flaskor, samt handlar ekologiskt i största möjliga mån.

Under 2020 har det funnits nya utmaningar i det praktiska miljöarbetet relaterat till den pågående pandemin i samhället. Bolaget hade för 2020 planerat att ha mål för minskad plastanvändning. Men på grund av den pågående pandemin har omfattande inköp behövt göras av till exempel skyddsmaterial för att förhindra smittspridning enligt gällande rekommendationer från Folkhälsomyndigheten samt Region Stockholm. Merparten av inköpta skyddsmaterialartiklar har varit tillverkade i plast.

### Miljömål och miljökartläggning

Med anledning av den pågående pandemin har miljömålen för 2020 varit att minst behålla de resultat som nåddes i företagets miljömätningar 2019. Resultat för utförda miljökartläggningar under 2017- 2019 har använts som referens för 2020 års resultat.

Miljömålen utgår från Sollentuna kommuns fokusområden för miljöfrågor och rör källsortering, andel miljöutbildad personal samt andel miljömärkt tvättmedel, se nedan:

Fokusområde	Mått	2020	2019	2018	2017
Resurshantering och konsumtion	Källsortering	100%	94%	98%	96%
Kommunikation och kompetensutveckling	Andel miljöutbildad personal	50%	90%	73%	69%
Mark och vatten	Andel miljömärkt tvättmedel	100%	97%	91%	85%

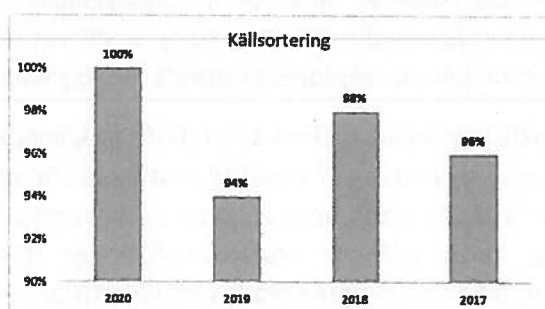
Trots att SOLOMs verksamheter under 2020 har haft stora utmaningar med att hantera den pågående pandemin har bolaget ändå överlag lyckats bibehålla fina resultat i sitt miljöarbete.

2020

### Resurshantering och konsumtion

Inom området *Resurshantering och konsumtion* fokuserar miljömålen på källsortering. I AB SOLOM sköts vanligen återvinningen via en intern service i en av de dagliga verksamheterna inom LSS (Norrhuset). De hämtar kartong och tekniskt avfall från alla företagets verksamheter och lämnar in det vid återvinningsstationer. Denna service har under merparten av 2020 inte kunnat erbjudas för verksamheterna på grund av pandemin. Verksamheterna har själv hanterat sin källsortering.

Målet för källsortering 2020 var att minst 94 procent av bolagets verksamheter skulle källsortera. Målet förbättrades med 6 procentenheter under 2020 då alla verksamheter källsorterar. Fyra områden (plast, metall, batterier och elmaterial) har kartlagts för källsortering och för tre av dessa har en förbättring skett under 2020. Störst förbättring har skett för källsortering av metall med 26 procentenheter. En minskning ses för elmaterial med 3 procentenheter.



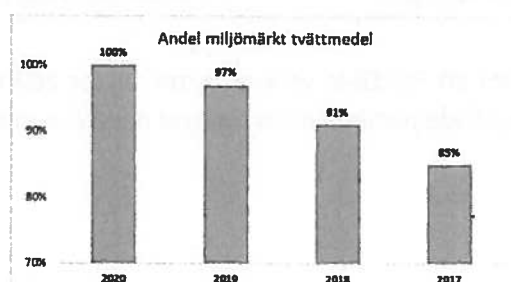
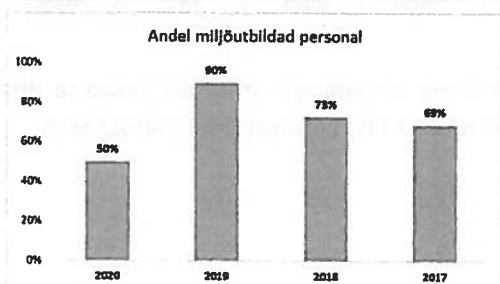
Mått	2020	2019	2018	2017
Källsortering metall	97%	71%	90%	96%
Källsortering plast	97%	84%	88%	81%
Källsortering batterier	97%	90%	98%	100%
Källsortering elmaterial	84%	87%	94%	93%

### Kommunikation och kompetensutveckling

Inom området kommunikation och kompetensutveckling är det andelen medarbetare som har tagit del av Sollentuna kommuns miljöutbildning som mäts. För 2020 var målet att 90 procent av SOLOM:s medarbetare skulle ha tagit del av miljöutbildningen. Utfallet blev att 50 procent av verksamheternas medarbetare tog del av miljöutbildningen. Minskningen beror på att medarbetarna framförallt har genomfört utbildningar relaterade till covid-19.

### Mark och vatten

Inom området *Mark och vatten* var målet att 97 procent av företagets verksamheter under 2020 skulle använda miljömärkt tvättmedel. Målet är uppnått då 100 procent använder miljömärkt tvättmedel.



POZ

### **En hållbar arbetsmiljö**

En god, säker och hållbar arbetsmiljö är en viktig strategisk fråga för AB SOLOM. Målsättningen med bolagets arbetsmiljöarbete är att skapa en fysiskt, psykiskt och socialt sund arbetsplats för alla medarbetare, där risker för arbetsskador och arbetsrelaterad ohälsa kontinuerligt förebyggs.

Arbetsmiljöarbetet ska vara systematiskt, vilket innebär att arbetsmiljön ska undersökas, riskbedömas, åtgärdas och följas upp. Arbetsmiljöarbetet ska vara ständigt pågående. Alla berörda ska känna till vilka krav som kan och ska ställas på arbetsmiljön, samt hur man gemensamt ska uppnå en god arbetsmiljö. Alla medarbetare i våra verksamheter utformar årligen egna gemensamma mål enligt Arbetsmiljöverkets föreskrift OSA, Organisatorisk och Social Arbetsmiljö.

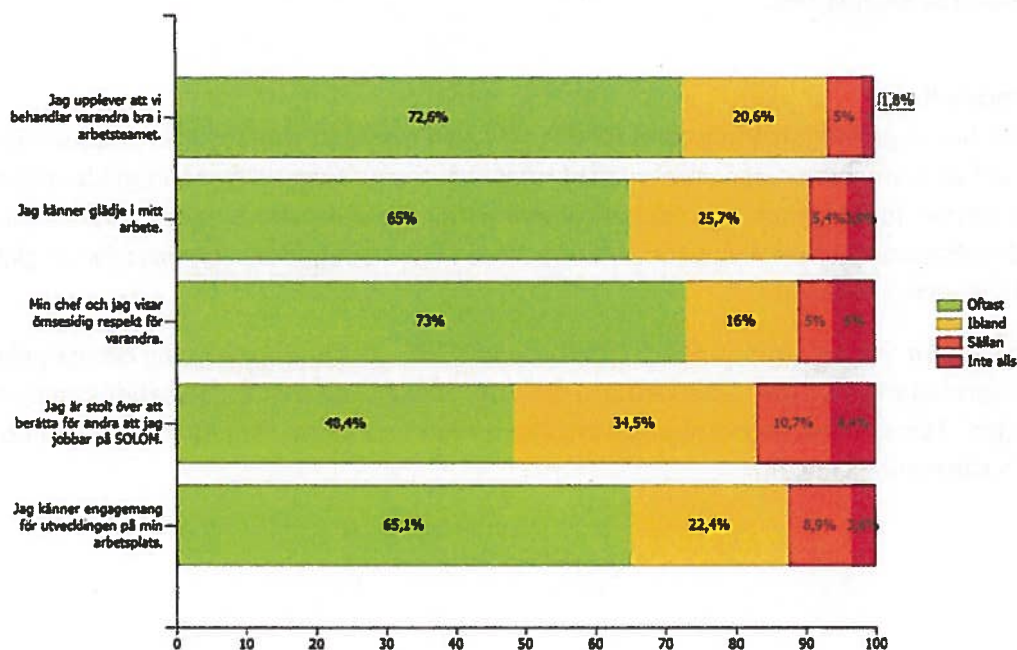
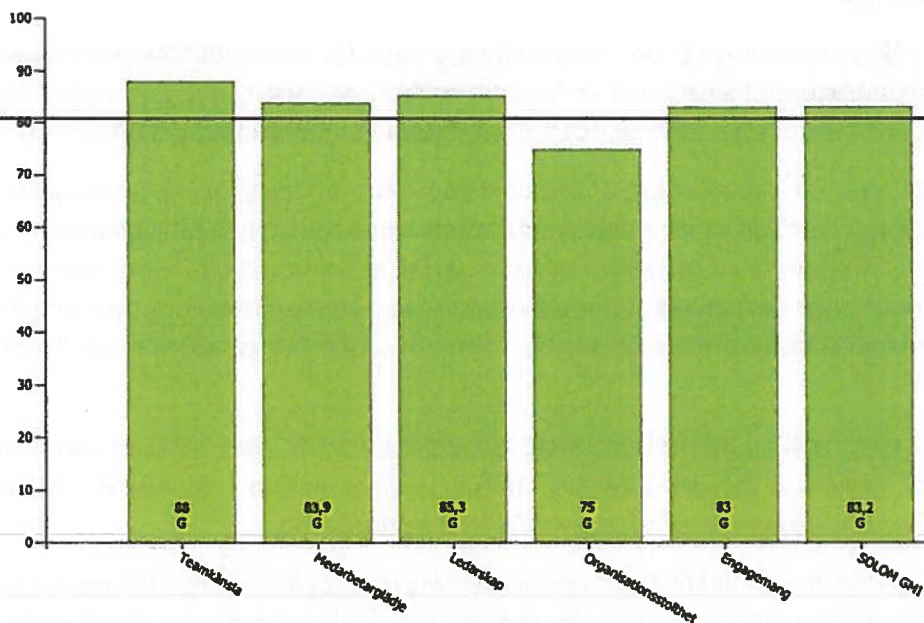
Det övergripande systematiska arbetsmiljöarbetet är gemensamt för alla verksamheter och verksamhetschefer. Genom att alla arbetar utifrån en gemensam systematik säkras arbetsmiljöarbetet vid till exempel chefsbyten eller vid chefsers frånvaro.

Styrdokument och stöddokument är kända och gemensamma för att göra arbetsmiljöarbetet så lätt, smidigt och självklart som möjligt. Chefer erbjuds årligen utbildning i företagets praktiska och systematiska arbetsmiljöarbete.

### **Medarbetarnöjdhet**

Under 2020 har vi genomfört temperaturmätningar varje kvartal. De mäter hur arbetsmiljön upplevs i våra verksamheter. Genom att mäta temperaturen varje kvartal, kan vi tidigt identifiera eventuella brister. Identifierar vi en temperatursänkning i en verksamhet genomförs en mer djupgående arbetsmiljöundersökning för att utifrån den hitta de åtgärder som krävs för en glad och hälsofrämjande arbetsplats.

Enkäten mäter fem områden kopplade till våra värdeord GER – glädje, engagemang och respekt. Det rör sig om medarbetarglädje, teamkänsla, ledarskap, engagemang och organisationsstolthet. Till mätningen i kvartal 2 mättes också uppfattningen av hur medarbetarna fått information och stöd utifrån pågående pandemi.



Resultatet från årets sista temperaturmätning visade ett samlat medarbetarindex på 83,2 procent för hela företaget. De områden som ligger i topp är *Teamkänsla* 88 procent, *Medarbetarglädje* 83,9 procent och *Ledarskap* 85,3 procent. Genomsnitt för medarbetarindex för hela 2020 var 81,9 procent vilket är en ökning med 0,9 procentenheter jämfört med föregående års mätning.

17/2

### Generella Nyckeltal PERSONAL

	2020	2019	2018	2017	2016
Antal anställda, totalt	1 106	1 182	1 270	1 212	1 262
Sjukfrånvaro, total	7,9%	6,8%	6,3%	6,8%	7,5%
Sjukfrånvaro, mer än 60 dagar	2,8%	3,7%	2,1%	2,7%	3,1%
Sjukfrånvaro, upp till 14 dagar	5,4%	3,1%	3,2%	3,0%	3,2%
Personalomsättning *)	13,0%	14,8%	22,5%	18,5%	12,5%

\*) 2018 justerad för överlämnade verksamheter på Vespergränd och Basunvägen. 2020 justerat för överlämnade verksamheter på Malmvägen och Stupvägen.

### Mänskliga rättigheter

AB SOLOM arbetar aktivt med flera delar som återfinns inom perspektivet mänskliga rättigheter, bland annat rätten att inte bli diskriminerad, lika rättigheter och möjligheter oavsett sexuell läggning, könsidentitet eller könsuttryck, kvinnors åtnjutande av mänskliga rättigheter, jämställdhet och mångfald, samt arbetsmiljöfrågor. Nedan beskrivs arbetet inom dessa områden mer detaljerat.

#### Rätten att inte bli diskriminerad

AB SOLOM är en inkluderande arbetsgivare som välkomnar mångfald på sina arbetsplatser och som aktivt arbetar för att ta tillvara medarbetarnas kompetens och erfarenheter. Hos oss tolereras inga former av trakasserier, kränkande särbehandling eller diskriminering.

Alla medarbetare ska känna till företagets riktlinje mot kränkande särbehandling och diskriminering som har sin grund i arbetsmiljölagen och diskrimineringslagen, samt utgår från vår personalpolicy, jämställdhets- och mångfaldsplan inklusive handlingsplan.

Genom ett gott ledarskap, levande värdegrundsarbete och ett välfungerande systematiskt arbetsmiljöarbete skapas förutsättningar för att motverka och fånga upp förekomst av kränkande särbehandling eller diskriminering. Våra chefer och ledare har kunskaper om hur de ska hantera konflikter, kränkande särbehandling och diskriminering samt att omsätta dessa i praktiken. De ska fånga upp tidiga signaler för att kunna upptäcka kränkningar i verksamhetens vardagliga arbete, samt även i andra sammanhang som i medarbetarsamtal, på arbetsplatsträffar och i andra mötesforum.

Årligen genomför företaget en lönekartläggning med syfte att upptäcka, åtgärda och förhindra osakliga skillnader i lön och andra anställningsvillkor mellan kvinnor och män. Genom att värna om människors lika värde och rättigheter så kan vi som arbetsgivare utveckla ett rättvist företag som uppskattas av medarbetarna. Underlaget är värdefullt vid rekrytering, kompetensutveckling, arbetsmiljörelaterade frågor och lönesättning. Inom de fyra vanligaste befattningar inom AB SOLOM är lönerna jämställda utifrån kön.

AB SOLOMs fyra vanligaste befattningar:

Befattningar	Antal	Antal	Andelen	Medellön	Medellön	Medellön	K-lön i %
	kvinnor	män	kvinnor	kvinnor	män	totalt	av M
Handledare	30	11	73%	26 939	28 114	27 254	96%
Vårdare	74	20	79%	26 031	25 621	25 944	102%
Vårdbiträden	37	8	82%	24 710	23 616	24 515	105%
Undersköterskor	157	23	87%	25 737	25 720	25 735	100%
<b>Antal</b>	<b>298</b>	<b>62</b>	<b>83%</b>	<b>25 854</b>	<b>25 768</b>	<b>25 862</b>	<b>100%</b>

Varje medarbetare ska vara medveten om sin egen möjlighet och skyldighet att medverka till ett gott arbetsklimat och signalera till sin chef, HR-avdelning eller skyddsombud om något inte står rätt till. Tidiga signaler ska alltid fångas upp och utredas. Vid behov ska handlingsplaner tas fram och åtgärder vidtas skyndsamt. Främst uppmärksammas tidiga signaler genom våra kvartalsvisa temperaturmätningar.

På AB SOLOMs intranät finns, förutom information, en rapporteringsportal som på ett enkelt sätt fångar upp medarbetares synpunkter och förenklar att rapportering sker, oavsett om det gäller omsorgsavvikelse, arbetsskador, tillbud, hot och våld eller allvarliga händelser/information. Det finns självklart möjlighet att vara anonym i samband med rapportering av allvarliga händelser/information.

#### **Lika rättigheter och möjligheter oavsett sexuell läggning, könsidentitet eller könsuttryck**

Diskriminering av människor på grund av sexuell läggning, könsidentitet eller könsuttryck står i strid med den grundläggande principen om alla människors lika värde och rättigheter. På AB SOLOM arbetar vi utifrån en värdegrund som tydligt markerar människors unika värde, rätt till integritet, självbestämmande och självständighet, samt rätten att uppleva meningsfullhet.

#### **Kvinnors åtnjutande av mänskliga rättigheter**

Arbetet för att främja jämställdhet och motverka diskriminering på grund av kön pågår på många sätt både i Sverige och internationellt. Regeringsformen förbjuder lagstiftning som missgynnar någon på grund av kön, om inte lagstiftningen utgör ett led i strävan efter att åstadkomma jämställdhet mellan män och kvinnor. Verksamheten ska syfta till att undanröja bristande jämställdhet mellan kvinnor och män och främja jämställdhet mellan dem.

#### **Jämställdhet och mångfald**

Sollentuna kommun har en gemensam jämställdhets- och mångfaldsplan som även gäller AB SOLOM. I kommunens personalpolicy framgår även att alla medarbetare ska erbjudas samma möjligheter oavsett kön, könsöverskridande identitet eller uttryck, etnisk tillhörighet, religion eller annan trosuppfattning, funktionsnedsättning, sexuell läggning eller ålder. Där tydliggörs

502



också att det inom kommunens arbetsplatser inte tolereras några former av kränkande särbehandling, diskriminering eller trakasserier.

Sollentuna kommun är ansluten till den Europeiska deklARATIONEN om jämställdhet mellan kvinnor och män på lokal och regional nivå (CEMR). Det innebär att kommunen, och dess dotterbolag, har förbundit sig att systematiskt arbeta med jämställdhetsfrågorna, bekämpa flerfaldig diskriminering, samt sträva efter att medarbetare på alla nivåer inom organisationen speglar den sociala, ekonomiska och kulturella mångfalden bland kommunens invånare.

AB SOLOM har i sin tur tagit fram en egen handlingsplan för jämställdhet och mångfald. Planen har tydliga mål och följs regelbundet upp.

#### **Jämställda sjukskrivningar**

Målet för 2020 var mer jämställda sjukskrivningar, vilket innebär att skillnader mellan kvinnors och mäns sjukfrånvaro skulle ha minskat till 3 procent vid 2020 års mätning. Utfallet visade att skillnaderna i sjukskrivningarna för kvinnor och män har minskat med 0,6 procentenheter från 2019 och visar att kvinnor har 3,7 procent fler sjukskrivningsdagar än männen. Det innebär att skillnaden minskat men inte tillräckligt för att nå det uppsatta målet.

#### **Jämställd föräldradighet**

Målet var att skillnaden mellan kvinnor och mäns uttag av föräldradighet skulle minska under 2020. Utfallet visar att kvinnor i genomsnitt tagit ut 7 föräldradighetsdagar per person och utfallet för männen uppgår till 10 föräldradighetsdagar per person. Det innebär att männen i bolaget tagit ut fler föräldradagar än kvinnorna vilket är ett trendbrott jämfört med tidigare år.

#### **Antikorruption och mutor**

Inom Sollentuna kommun finns en kommungemensam policy "Policy och riktlinjer avseende mutor i Sollentuna kommun". som AB SOLOM lyder under. Dokumentet ger AB SOLOM en bra bas att stå på i arbetet med att förebygga korruption och mutor samt definierar både förhållningssätt och gränsdragningsproblematik på området.

Brott mot lagar och förordningar som rör korruption och mutor kan kraftigt skada såväl bolagets ekonomi som dess goda rykte och varumärke. AB SOLOM följer upp och utreder samtliga fall där misstanke om korruption eller givande/tagande av muta kommer till kännedom. Med hjälp av bolagets internkontroll kartläggs regelbundet den externa representationen.

Antal korruptionsärenden under året:

- 2017: 0
- 2018: 0
- 2019: 0
- 2020: 0

5.12

Som kommunalt bolag lyder AB SOLOM under LOU (lagen om offentlig upphandling). I syfte att säkerställa att bolaget inte otillbörligt gynnar enskilda leverantörer, alternativt medvetet eller omedvetet genomför otillåtna direktupphandlingar, finns rutinbeskrivningar ~~framtagna för direktupphandling med ett avtalsvärde under 100 000 kr respektive 615 312 kr.~~

AB SOLOM lyder också under de centrala policydokument som gäller för Sollentuna kommun och dess bolagskoncern. Dessa policydokument beskriver bland annat minimikrav och förhållningssätt rörande kravställning i frågor som miljö, hållbarhet och ekonomiska förhållanden hos upphandlad leverantör.

AB SOLOM har såväl systemautomatiserad som manuell uppföljning av sin avtalsportfölj. Båda kontrollerna syftar till att identifiera avtalsområden eller inköp från enskilda leverantörer som indikerar att gränsvärdet för direktupphandling riskerar att överskridas. Om automatisk eller manuell uppföljning visar att offentlig upphandling enligt LOU behöver genomföras inom något avtalsområde, initieras detta i samråd med Sollentuna kommuns inköps- och upphandlingsavdelning.

*Denna hållbarhetsredovisning utgör bolagets lagstadgade hållbarhetsrapport och är en del av förvaltningsberättelsen för AB SOLOM med organisationsnummer 556647-6700. Årets hållbarhetsredovisning avser verksamhetsåret 2020.*

102

## Revisorns yttrande avseende den lagstadgade hållbarhetsrapporten

Till bolagsstämman i AB SOLOM, org.nr 556647-6700

### Uppdrag och ansvarsfördelning

Det är styrelsen som har ansvaret för hållbarhetsrapporten för år 2020 på sidorna 7-16 och för att den är upprättad i enlighet med årsredovisningslagen.

### Granskningens inriktning och omfattning

Vår granskning har skett enligt FARs rekommendation RevR 12 *Revisorns yttrande om den lagstadgade hållbarhetsrapporten*. Detta innebär att vår granskning av hållbarhetsrapporten har en annan inriktning och en väsentligt mindre omfattning jämfört med den inriktning och omfattning som en revision enligt International Standards on Auditing och god revisionssed i Sverige har. Vi anser att denna granskning ger oss tillräcklig grund för vårt uttalande.

### Uttalande

En hållbarhetsrapport har upprättats.

Stockholm den /

Ernst & Young AB

Mikael Sjölander

Auktoriserad revisor

7.02

## FÖRVALTNINGSBERÄTTELSE

---

Styrelsen och verkställande direktören i AB SOLOM, organisationsnummer 556647-6700, med säte i Stockholms län, Sollentuna kommun, avger härmed årsredovisning för verksamhetsåret 2020.

Belopp i KSEK där inte annat anges, belopp inom parentes avser motsvarande värden föregående år.

I enlighet med ÅRL 6 kap 11§ har AB SOLOM valt att upprätta den lagstadgade hållbarhetsrapporten som en från årsredovisningen avskild rapport. Hållbarhetsrapporten har överlämnats till revisorn samtidigt som årsredovisningen. Hållbarhetsrapporten återfinns på sidorna 7-16 i detta dokument.

---

### Koncernförhållanden

AB SOLOM ägs av Sollentuna stadshus AB, vilket i sin tur ägs av Sollentuna kommun.

### Allmänt om verksamheten

AB SOLOM är en av de större aktörerna som bedriver vård- och omsorgsverksamhet i Sollentuna kommun.

Verksamheten startade 2013 efter beslut i Sollentunas kommunfullmäktige om att överföra kommunens egenregi inom vård och omsorg till bolaget.

AB SOLOMs verksamheter delas in i två huvudsegment: *Äldreomsorg*, i form av hemtjänst, boende, dag- och förebyggande verksamhet och *LSS*, i form av personlig assistans, ledsagar- och avlösarservice, boendestöd, grupp- och serviceboende samt daglig verksamhet.

Verksamheten bedrivs nära kunderna på cirka 35 platser i Sollentuna kommun. Vid årets slut tillhandahöll AB SOLOM omsorgstjänster för cirka 1 150 kunder och sysselsatte 1 106 medarbetare vilket motsvarar 559 heltidsanställda.

702

### Finansiell utveckling

Flerårsöversikt	2020	2019	2018	2017	2016
Rörelsens intäkter (tkr)	340 105	364 868	374 661	364 314	376 665
Rörelseresultat (tkr)	1 901	-22 065	-37 619	-17 149	2 104
Rörelsemarginal (%)	0,6%	-6,0%	-10,0%	-4,7%	0,6%
Resultat efter finansiella poster (tkr)	1 889	-22 076	-37 631	-17 156	1 974
Årets resultat (tkr)	3 856	4 593	-2 631	-2 596	776
Balansomslutning (tkr)	98 151	96 217	101 636	95 781	103 797
Eget kapital (tkr)	45 520	41 664	37 071	39 703	42 298
Soliditet (%)	48,4%	44,0%	36,5%	41,5%	42,7%
Avkastning på eget kapital (%)	4,1%	-53,0%	-101,5%	-43,2%	4,7%
Medeltal anställda	559	644	721	722	727

### Förändring Eget Kapital

	Aktie- kapital	Överkurs- fond	Balanserat resultat	Årets resultat	Totalt Eget kapital
<b>Ingående balans</b>	<b>20 000</b>	<b>10 000</b>	<b>7 071</b>	<b>4 593</b>	<b>41 664</b>
Resultatdisposition			4 593	-4 593	0
Årets resultat				3 856	3 856
<b>Utgående balans</b>	<b>20 000</b>	<b>10 000</b>	<b>11 664</b>	<b>3 856</b>	<b>45 520</b>

### Omsättning

Totala intäkter uppgår till 340,1 (364,9) miljoner kronor, varav 17,0 (3,8) miljoner kronor avser övriga rörelseintäkter. De övriga rörelseintäkterna har ökat med 13,2 miljoner kronor och består av bidrag och kostnadsersättningar främst relaterade till pandemin.

### Årets resultat

Rörelseresultatet uppgår till 1,9 (-22,1) miljoner kronor. Rörelseresultatet har förbättrats med 24 miljoner kronor jämfört med föregående år. Årets resultat före skatt uppgår till 5,1 (5,1) miljoner kronor. Bolaget har erhållit ett koncernbidrag om 5 miljoner kronor.

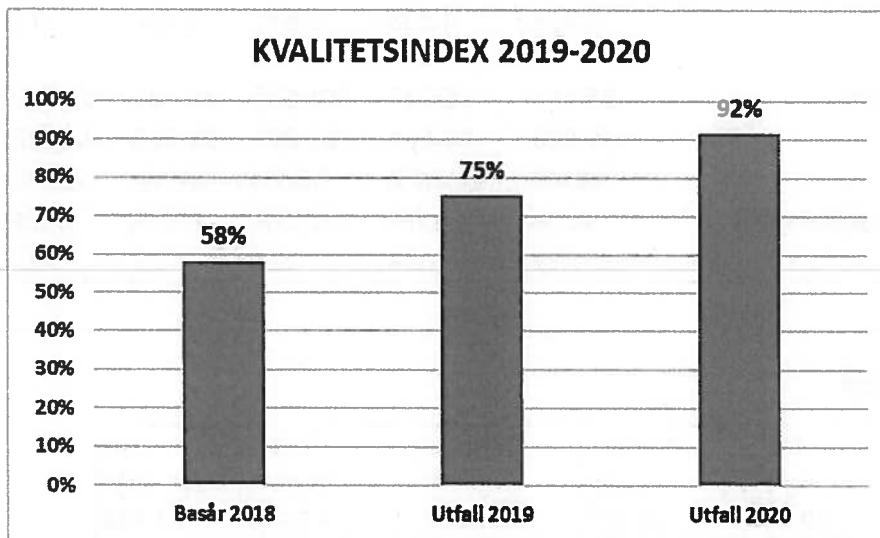
### Viktiga händelser under året

Verksamhetsåret har präglats av ett fortsatt fokus på kvalitet, lönsamhet och stabilitet i verksamheten. Rörelsens resultat har starkt förbättrats med 24 miljoner kronor jämfört med föregående år, ett resultat av de åtgärder som genomförts i olika effektiviseringsprojekt.

P.02

- *Kvalitet*

Kvalitetsutvecklingsarbetet har under året haft fortsatt fokus på organisation och struktur i verksamheterna, samt systematik i verksamheternas kvalitetsarbete. Fokus under året har även varit att öka kompetensutvecklingen hos medarbetare, samt implementering av rutiner. Verksamheterna följs upp kontinuerligt via ett kvalitetsindex. Kvalitetsindex för utgången av 2020 blev 92 procent, en förbättring med 17 procentenheter jämfört med föregående år 2019.



- *Pandemi*

Året har påverkats starkt av pandemin och inneburit utmaningar på flera områden med fokus att skydda medarbetare och kunder samt begränsa smittspridningen. Bolagets lokala krisledningsgrupp aktiverades under första kvartalet samtidigt som SOLOM fick ett tillägg i ägardirektiven. Det innebar att bolaget fick i uppdrag att upprätta en *Beredskapsenhet* med en personalpool för vård- och omsorgspersonal som var tillgänglig för samtliga utförare inom vård och omsorg i Sollentuna, avseende de verksamheter som vård- och omsorgsnämnden ansvarar för. Beredskapsenheten avvecklades under september.

Dagverksamheterna, daglig verksamhet och öppna förebyggande har till största delen hållits stängda under året. Under året har ett stort antal digitala insatser genomförts samt viss del av verksamhet förflyttats till utomhusaktiviteter.

Genom löpande kriskommunikation och kampanjer har tillgången på korrekt information säkerställt både internt och externt. Då tillgången på skyddsutrustning periodvis har varit mycket bristfällig centraliserade bolaget denna hantering redan tidigt under våren. Ett centralt beredskapslager byggdes upp och tillika en funktion som hanterar beställningar och intern logistik. Övriga interna satsningar har framför allt handlat om att säkerställa tillgången på personal och utbilda medarbetarna i nya rutiner kopplade till covid-19, basala hygienrutiner och användandet av personlig skyddsutrustning.

*- Nya tillstånd*

Under våren har en utökning skett inom daglig verksamhet (LSS) genom en arbetsinriktad daglig verksamhet med nytt tillstånd för tio platser i Häggvik, ett nytt utökat tillstånd för Sjöängens dagliga verksamhet med fyra platser, samt en utökning med två platser på Drevkarlstigens Serviceboende.

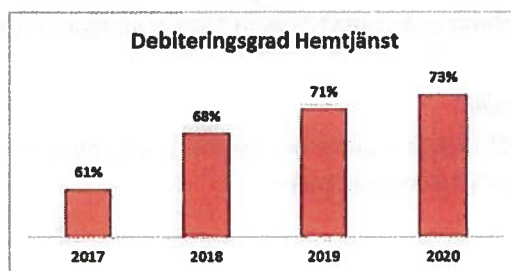
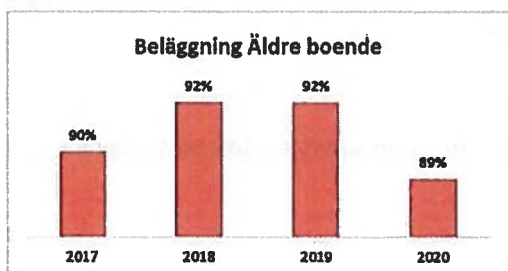
*- Effektivisering och styrning för ekonomi i balans*

Bolagets styr- och uppföljningsmodell har utvecklats ytterligare under året genom införande av en planeringsmodul. Modellen är ett viktigt stöd i arbetet med att nå en hållbar och långsiktig ekonomi i balans.

Inom verksamhetsområdet LSS har förbättringsarbetet från föregående år (2019) med optimering av bemanning och schema fortsatt ge gett positiv effekt på årets rörelseresultat. Beläggningen inom grupp- respektive serviceboenden och daglig verksamhet har ökat under året.

Inom äldreomsorgen har effektiviseringsarbete gett resultat, debiteringsgraden inom hemtjänst har fortsatt öka. Vid utgången av 2020 uppgår den till 73 procent, att jämföra med 2019 då den låg på 71 procent. Inom hemtjänsten har även en besparing skett genom att antalet lokaler minskat och anpassats till verksamheten.

För äldreboenden följs beläggningsgraden, för helåret 2020 uppgick snittbeläggningsgraden till 89 procent, en sänkning jämfört med föregående år vilket i sin helhet beror på pandemin. Den lägre beläggningsgraden har mötts upp av en mycket effektiv bemanning och bidragit positivt till resultatet.



Inom bolagets båda verksamhetsområden har resultatet påverkats positivt genom ett framgångsrikt arbete med att placera om personal från stängda enheter (på grund av pandemin) till bolagets övriga verksamheter.

Under året har en omorganisation genomförts av bolagets administrativa enheter vilket har medfört en effektivare och mer anpassad administrativ organisation.

202

Under föregående år (2019) genomförde bolaget tillsammans med Sollentuna kommun ett analysarbete (SOLOM 2.0) med syfte att tydliggöra de viktigaste faktorerna som påverkar säkerställandet av bolagets ekonomiska hållbarhet och långsiktighet. I mars 2020 gav Kommunstyrelsen kommunledningskontoret i uppdrag att, tillsammans med AB SOLOM och Vård- och omsorgskontoret, utreda och beskriva AB SOLOMs roll och förutsättningar i kommunen. På grund av pandemin sattes projektet under många månader i vänteläge men återupptogs igen i slutet på året.

*- Äldreomsorg*

I början av året öppnades en ny seniorträff på Sjöängsvägen i Norrviken.

Nattpatrullen har varit utökad med en extra patrull från 2018, denna utökning upphörde från 1 september.

Den 17 november togs beslut i Vård- och omsorgsnämnden att lägga ned äldreboendet Gillbogården. Tidsplanen för nedläggningen ska presenteras för nämnden i februari 2021.

*- LSS*

Under 2019 har vi avvecklat två verksamheter. LSS gruppboendet på Stupvägen har överlämnats till Aberia i månadsskiftet mars/april. Upphandlingen för driften av LSS-boendet Malmvägen vanns av annan part och överlämnades till Patia i månadsskiftet september/oktober.

Under våren har en utökning skett inom daglig verksamhet (LSS) genom en arbetsinriktad daglig verksamhet med nytt tillstånd för tio platser i Häggvik.

*- Allmänt*

Bolagets ägare, Sollentuna Stadshus AB, har beslutat att ge ett koncernbidrag motsvarande 5 miljoner kronor till bolaget.

7/2



### **Medarbetare**

Medeltalet anställda under 2020 uppgick till 559 (644). Av dessa var 442 (512) kvinnor och 117 (132) män. Medelantalet medarbetare minskade med 15 procent jämfört med föregående år vilket främst beror på den ökade effektiviteten men även härrör från avvecklade verksamheter.

### **Händelser efter räkenskapsårets utgång**

Den 17 november togs beslut i Vård- och omsorgsnämnden att lägga ned äldreboendet Gillbogården. Tidplanen för nedläggningen ska presenteras för nämnden i februari 2021.

### **Förväntad utveckling**

Bolagets fortsatta fokus på att nå ett långsiktigt och hållbart resultat kommer att spegla nästa års verksamhet. Fortsatt effektiviseringsarbete inom äldreomsorgen, med att behålla debiteringsgrad och öka beläggning. Inom LSS kommer fokus att ligga på tillväxt samt att fortsätta arbetet med att behålla en optimal bemanning och schemaläggning. I effektiviseringsarbetet ingår även att fortsätta se över och anpassa stabsorganisationen till verksamhetens behov.

Med de utmaningar som pandemin/covid-19 fortsatt kommer att medföra framåt blir vårt fokus att på bästa sätt fortsätta hantera pandemin på ett tryggt och säkert sätt för våra kunder och medarbetare. Vi vill ta vara på de möjligheter som öppnats upp genom vårt effektiviseringsarbete och fortsätta finna nya lösningar och möjligheter till förbättringar.

För att optimera och underlätta användningen av bolagets kvalitetsledningssystem togs ett beslut under föregående år att införa ett digitaliserat ledningssystem. Projektet har pausats på grund av pandemin men planeras att starta under början av 2021.

### **Risk**

Bolaget agerar på en begränsad marknad såväl geografiskt som tjänstemässigt. Detta håller förvisso bolagets riskexponering på en förhållandevis låg nivå, men begränsar samtidigt också möjligheterna till riskspridning och flexibilitet.

Risker som bolaget möter utifrån detta faktum är bland andra:

- Politik och myndighetskrav – bolagets verksamhet är en del av samhällets grundfunktioner, som de senaste åren varit föremål för stort fokus inom politik och samhälle.
- Politiska beslut, lokala eller nationella, med förändrade förutsättningar för såväl bolaget som branschen som följd, kan fattas utom bolagsledningens kontroll.
- Som en konsekvens av ovanstående kan bolaget möta förändringar i regelverk, lagkrav, pris-/ersättningsstrukturer och andra grundläggande förutsättningar.

*Pd*

*Medarbetare* – bolagets verksamhet och framgång vilar på ett kontinuerligt tillflöde av kompetent personal. Förmågan att attrahera framtida personal inom vård och omsorg är avgörande för verksamheten. Ökade krav på formell kompetens i bolaget och/eller branschen kan ytterligare försvåra kompetensförsörjningen. Vi märker fortsatt av svårigheter i kompetensförsörjningen inom sjuksköterskeområdet och övrig legitimerad vårdpersonal. Behov av inhyrning på grund av svårigheter att rekrytera är en ständig riskfaktor.

*Kunder* – Delar av bolagets verksamheter verkar inom Lagen om Valfrihetssystem (LOV). Bolaget saknar här helt garantier för variationer i volym och är således beroende av att bibehålla attraktionskraften jämfört med konkurrenter.

*Konkurrenter* – Omsorgsbranschen är avreglerad och konkurrensen är inom de flesta av bolagets verksamhetsområden stor. Förmågan att möta behov hos såväl beställarorganisationer, individuella kunder som andra intressenter är vital för att ha kvar nuvarande volymer. Framtida upphandlingar av bolagets och kommunens boenden inom äldreomsorg och funktionsnedsättning utgör en avsevärd risk för bolagets förmåga att bibehålla aktuell nivå på omsättning.

#### Förslag till vinstdisposition

Till årsstämman förfogande står:

Balanserat resultat (kr)	11 663 829 kr
Överkursfond (kr)	10 000 000 kr
Årets resultat (kr)	3 855 950 kr
	<hr/>
	25 519 779 kr

Styrelsen föreslår att vinstmedlen disponeras enligt följande:

**I ny räkning balanseras** **25 519 779 kr**

## RESULTATRÄKNING

KSEK		2020	2019
<b>Rörelsens intäkter</b>			
Nettoomsättning	Not 3, 5	323 123	361 040
Övriga rörelseintäkter	Not 4, 6	16 982	3 829
<b>Summa rörelsens intäkter</b>		<b>340 105</b>	<b>364 868</b>
<b>Rörelsens kostnader</b>			
Personalkostnader	Not 7	-278 003	-322 543
Övriga externa kostnader	Not 8-10	-58 840	-62 629
Avskrivningar av materiella och immateriella anläggningstillgångar	Not 11-14	-1 180	-1 761
Övriga rörelsekostnader		-181	-
<b>Summa rörelsens kostnader</b>		<b>-338 204</b>	<b>-386 933</b>
<b>Rörelseresultat</b>		<b>1 901</b>	<b>-22 065</b>
<b>Resultat från finansiella poster</b>			
Räntekostnader och liknande resultatposter	Not 15	-12	-11
<b>Summa resultat från finansiella poster</b>		<b>-12</b>	<b>-11</b>
<b>Resultat efter finansiella poster</b>		<b>1 889</b>	<b>-22 076</b>
<b>Bokslutsdispositioner</b>	Not 16	3 200	27 200
<b>Resultat före skatt</b>		<b>5 089</b>	<b>5 124</b>
Skatt på årets resultat	Not 17	-1 233	-531
<b>Årets resultat</b>		<b>3 856</b>	<b>4 593</b>

Fw2

## BALANSRÄKNING

KSEK	Not	2020-12-31	2019-12-31
<b>TILLGÅNGAR</b>			
<b>Anläggningstillgångar</b>			
<b>Immateriella anläggningstillgångar</b>			
Goodwill	Not 11	0	469
IT-system	Not 12	528	902
		<b>528</b>	<b>1 371</b>
<b>Materiella anläggningstillgångar</b>			
Förbättringsutgifter annans fastighet	Not 13	1338	1421
Maskiner & Inventarier	Not 14	269	191
		<b>1 607</b>	<b>1 612</b>
<b>Finansiella anläggningstillgångar</b>			
Depositioner		106	106
		<b>106</b>	<b>106</b>
<b>Summa anläggningstillgångar</b>		<b>2 241</b>	<b>3 090</b>
<b>Omsättningstillgångar</b>			
<b>Fordringar</b>			
Kundfordringar	Not 18	36 695	30 860
Kortfristiga fordringar Sollentuna kommun	Not 20	18 262	24 763
Kortfristiga fordringar på koncernföretag		5 000	3 000
Övriga fordringar		9 658	4 086
Förutbetalda kostnader och upplupna intäkter	Not 19	26 227	30 363
		<b>95 841</b>	<b>93 072</b>
<b>Kassa &amp; Bank</b>	Not 20	<b>68</b>	<b>55</b>
<b>Summa omsättningstillgångar</b>		<b>95 909</b>	<b>93 127</b>
<b>SUMMA TILLGÅNGAR</b>		<b>98 151</b>	<b>96 217</b>

<b>KSEK</b>	<b>2020-12-31</b>	<b>2019-12-31</b>
-------------	-------------------	-------------------

**EGET KAPITAL OCH SKULDER**

<b>Eget kapital</b>	Not 21		
---------------------	--------	--	--

**Bundet eget kapital**

Aktiekapital		20 000	20 000
		<b>20 000</b>	<b>20 000</b>

**Fritt eget kapital**

Överkursfond		10 000	10 000
Balanserat resultat		11 664	7 071
Årets resultat		3 856	4 593
		<b>25 520</b>	<b>21 664</b>

<b>Summa eget kapital</b>		<b>45 520</b>	<b>41 664</b>
---------------------------	--	---------------	---------------

<b>Obeskattade reserver</b>	Not 16	<b>2 600</b>	<b>800</b>
-----------------------------	--------	--------------	------------

**Skulder**

**Kortfristiga skulder**

Leverantörsskulder	Not 22	2 102	2 214
Kortfristiga skulder Sollentuna kommun	Not 22	12	715
Skulder till koncernföretag	Not 22	176	1 320
Skatteskulder		965	617
Övriga skulder		9 823	9 495
Upplypna kostnader och förutbetalda intäkter	Not 23	36 953	39 391
		<b>50 031</b>	<b>53 753</b>

<b>Summa skulder</b>		<b>50 031</b>	<b>53 753</b>
----------------------	--	---------------	---------------

<b>SUMMA EGET KAPITAL OCH SKULDER</b>		<b>98 151</b>	<b>96 217</b>
---------------------------------------	--	---------------	---------------

*T.02*

## KASSAFLÖDESANALYS

(KSEK)	2020	2019
<b>Kassaflöde från den löpande verksamheten</b>		
Rörelseresultat	1 901	-22 065
<i>Justeringar för poster som ej ingår i kassaflödet:</i>		
Av- och nedskrivningar	1 361	1 761
	<b>3 263</b>	<b>-20 304</b>
Erhållen ränta	0	0
Erlagd ränta	-12	-11
Betald skatt	-886	-142
<b>Kassaflöde från den löpande verksamheten före förändringar av rörelsekapitalet</b>	<b>2 365</b>	<b>-20 457</b>
<b>Kassaflöde från förändringar i rörelsekapitalet</b>		
Ökning (-) / minskning (+) av rörelsefordringar	-7 270	-3 590
Ökning (+) / minskning (-) av rörelseskulder	-4 069	-3 151
<b>Kassaflöde från den löpande verksamheten</b>	<b>-8 975</b>	<b>-27 198</b>
<b>Investeringsverksamheten</b>		
Förvärv av materiella anläggningstillgångar	-177	-7
Förvärv av immateriella anläggningstillgångar	-336	0
<b>Kassaflöde från investeringsverksamheten</b>	<b>-513</b>	<b>-7</b>
<b>Finansieringsverksamheten</b>		
Checkräkningskredit	-	-8 051
Erhållet koncernbidrag	3 000	60 000
<b>Kassaflöde från finansieringsverksamheten</b>	<b>3 000</b>	<b>51 949</b>
Årets kassaflöde	-6 488	24 744
Likvida medel vid årets ingång	24 818	74
<b>Likvida medel vid årets utgång</b>	<b>18 330</b>	<b>24 818</b>
Kassa och bank*	18 330	24 818
<b>Summa</b>	<b>18 330</b>	<b>24 818</b>

\* I kassaflödesanalysen hanteras koncernkonto som kassa, se not 20.

## NOTER

### Not 1 Redovisningsprinciper och värderingsprinciper

Årsredovisningen har upprättats enligt årsredovisningslagen (1995:1554) och BFNAR 2012:1 Årsredovisning och koncernredovisning (K3).

I balansräkningen redovisas koncernkonton som kortfristig fordran/kortfristig skuld. I kassaflödesanalysen betraktas koncernkonton som kassa och bank.

I resultaträkningen redovisas styrelsearvoden som övriga externa kostnader.

#### **Koncerntillhörighet**

Närmast överordnade moderföretag som upprättar koncernredovisning i vilket företaget ingår är Sollentuna stadshus AB, org.nr. 559087-2460, med säte i Sollentuna. Moderföretag för hela koncernen är Sollentuna kommun, org.nr. 212000-0134, med säte i Sollentuna.

#### **Intäkter**

Intäkterna redovisas i enlighet med BFNAR 2012:1, som intäkt redovisas det verkliga värdet av vad som erhållits eller kommer att erhållas. Fakturering sker som regel i efterskott efter faktisk beläggning, utförda timmar eller efter fast pris.

#### **Offentliga bidrag**

Bolaget erhåller offentliga bidrag i form av stimulansmedel inom äldreomsorgen, personalrelaterade stöd, exempelvis lönebidrag, trygghetsanställning samt ersättning vid nystartsjobb. Bidragen redovisas som övriga rörelseintäkter vid betalningstillfället.

#### **Redovisning av leasingavtal**

Företaget redovisar samtliga leasingavtal, såväl finansiella som operationella leasingavtal. Operationella leasingavtal redovisas som en kostnad linjärt över leasingperioden.

#### **Ersättningar till anställda**

Ersättningar till anställda avser alla typer av ersättningar som företaget lämnar till de anställda. Företagets ersättningar innefattar bland annat löner, betald semester, betald frånvaro och ersättningar efter avslutad anställning (pensioner). Redovisning sker i takt med intjänandet.

#### **Ersättning till anställda efter avslutad anställning**

I företaget finns såväl avgiftsbestämda som förmånsbestämda pensionsplaner. Som avgiftsbestämda planer klassificeras planer där fastställda avgifter betalas och det inte finns förpliktelser att betala något ytterligare, utöver dessa avgifter. Övriga planer klassificeras som förmånsbestämda och beräknas enligt Tryggandelagen och redovisas i enlighet med förenklingsreglerna i BFNAR 2012:1 (K3).

Utgifter för avgiftsbestämda planer redovisas som en kostnad under den period de anställda utför de tjänster som ligger till grund för förpliktelsen.

De avgiftsbestämda pensionerna redovisas som 4,5 procent av pensionsgrundande ersättningar upp till 7,5 inkomstbasbelopp. Dessa kostnader faktureras av KPA årsvis respektive halvårsvis. Förmånsbestämda pensioner avser ersättningar över 7,5 inkomstbasbelopp och redovisas i enlighet med fakturerade premier från KPA. VD och anställda som löneväxlar hanteras mot faktura utan övriga avsättningar.

### Anläggningstillgångar

Anläggningstillgångar redovisas till anskaffningsvärde med avdrag för ackumulerade avskrivningar. Avskrivningar beräknas på ursprungliga anskaffningsvärden och sker linjärt över tillgångarnas bedömda nyttjandeperiod.

Avskrivningstid för goodwill är fastställd utifrån bedömda avtalstider vilka sammantaget överstiger ÅRL:s riktlinje om fem års nyttjandeperiod, antaganden är gjorda i enlighet med BFNAR 2012:1 och ÅRL:s avskrivningsregler avseende immateriella anläggningstillgångar.

Nyttjandeperiod avseende inventarier samt markanläggningar är beräknade utifrån ekonomisk livslängd vid övertagandet.

Nyttjandeperiod avseende förbättringsutgifter på annans fastighet bedöms till 20 år oavsett avtalstid för hyresavtal. I det fall avtalet upphör kostnadsförs utgående balans för aktuell förbättringsutgift.

### Totala avskrivningstiderna uppgår till:

Inventarier	5 år
IT-system	5 år
Goodwill, övertagen verksamhet 2013	7 år
Förb. utg. annans fastighet	20 år

### Skatter

Bolagets skattekostnad utgörs av summan av aktuell och uppskjuten skatt. Aktuell skatt beräknas på det skattepliktiga resultatet för perioden. Skattepliktigt resultat skiljer sig från redovisat resultat i resultaträkningen då det har justerats för ej skattepliktiga intäkter och ej avdragsgilla kostnader samt för intäkter och kostnader som är skattepliktiga eller avdragsgilla i andra perioder. Aktuell skatteskuld beräknas enligt de skattesatser som gäller per balansdagen. Uppskjuten skatt redovisas på temporära skillnader mellan det redovisade och det skattemässiga värdet på tillgångar och skulder och omprövas varje balansdag. Uppskjutna skatteskulder redovisas i princip för alla skattepliktiga temporära skillnader och uppskjutna skattefordringar redovisas i princip för alla avdragsgilla temporära skillnader i den omfattning det är sannolikt att beloppen kan utnyttjas mot framtida skattepliktiga överskott. Uppskjuten skatt beräknas enligt de skattesatser och skatteregler som har beslutats före balansdagen.

### Fordringar, skulder och avsättningar

Om inget annat anges ovan värderas kortfristiga fordringar till det lägsta av dess anskaffningsvärde och det belopp varmed de beräknas bli reglerade. Långfristiga fordringar och långfristiga skulder värderas efter det första värderingstillfället till upplupet anskaffningsvärde. Övriga skulder och avsättningar värderas till de belopp varmed de beräknas bli reglerade. Övriga tillgångar redovisas till anskaffningsvärde om inget annat anges ovan.

## Not 2 Uppskattningar och bedömningar

Följande antaganden om framtiden och andra väsentliga källor till osäkerhet i uppskattningar på balansdagen skulle kunna innebära en risk för justeringar av redovisade värden för tillgångar och skulder under nästa räkenskapsår.



<b>Not 3 Nettoomsättning</b>	<b>2020</b>	<b>2019</b>
Affärsområde SOL	126 089	199 675
Affärsområde LSS	196 618	160 954
Ledning och stab	416	410
	<b>323 123</b>	<b>361 040</b>

<b>Not 4 Övriga rörelseintäkter</b>	<b>2020</b>	<b>2019</b>
Affärsområde SOL	5 518	1 254
Affärsområde LSS	5 924	2 276
Ledning och stab	5 539	299
	<b>16 982</b>	<b>3 829</b>

#### **Not 5 Försäljning och inköp mellan koncernföretag**

Av bolagets intäkter uppgår intäkter från Sollentuna kommun till 290 (323) miljoner kronor, vilket motsvarar 85 (88) procent av de totala intäkterna.

Bolaget har under året köpt tjänster från Sollentuna kommun för 8,3 (10,0) miljoner kronor, vilket totalt utgör 2,4 (2,6) procent av kostnaderna.

Bolaget har under året köpt tjänster från övriga bolag inom koncernen för 9,6 (8,8) miljoner kronor, vilket totalt utgör 2,8 (2,3) procent av kostnaderna.

#### **Not 6 Offentliga bidrag**

Offentliga bidrag har redovisats som intäkt i de fall villkoren och kraven för att få bidraget har uppfyllts.

Följande offentliga bidrag har mottagits:

Personalanknutna bidrag 7,9 (1,1) miljoner kronor och ersättning för skyddsmaterial 4,3 (0) miljoner kronor.

<b>Not 7 Personal</b>	<b>2020</b>	<b>2019</b>
<b>Medeltal anställda</b>	559	644
Varav kvinnor, %	79	79
<b>Styrelseledamöter</b>		
På balansdagen, antal	6	6
Varav kvinnor, %	50	50
<b>Verkställande direktör och andra ledande befattningshavare</b>	7	8
Varav kvinnor, %	100	88
<b>Löner och ersättningar har uppgått till</b>		
Styrelse och verkställande direktör	2 050	2 155
Övriga anställda	197 639	227 615
	<b>199 689</b>	<b>229 770</b>
Sociala kostnader exkl. pensionskostnader	63 722	74 417
Pensionskostnader	12 986	15 604
Varav pensionskostnader avseende styrelse och VD	415	407

#### **Anställningsvillkor för VD**

Mellan företaget och verkställande direktören gäller en ömsesidig uppsägning om sex månader. Vid uppsägning från bolagets sida erhålls ett avgångsvederlag som uppgår till sex månadslöner. Vid uppsägning från verkställande direktörens sida utgår inget avgångsvederlag.

Medeltal anställda avser heltidsårsarbetare i enlighet med BFNAR 2006:11.

<b>Not 8 Ersättning till revisorerna</b>	<b>2020</b>	<b>2019</b>
<b>Ernst &amp; Young AB</b>		
Revisionsuppdraget	127	310
	<b>127</b>	<b>310</b>
Ersättning till lekmannarevisorer	41	36
	<b>41</b>	<b>36</b>

F&E

<b>Not 9 Övriga kostnader</b>	<b>2020</b>	<b>2019</b>
Lokalkostnader	19 269	19 533
Övriga kostnader	39 571	43 096
	<b>58 840</b>	<b>62 629</b>

**Övriga kostnader per leverantör**

Köp från företag, föreningar och stiftelser	37 678	41 875
Köp från Sollentuna kommun	8 252	9 388
Köp från övriga kommunkoncernen	8 639	8 720
Köp från övriga	4 270	2 646
	<b>58 840</b>	<b>62 629</b>

<b>Not 10 Operationell leasing</b>	<b>2020</b>	<b>2019</b>
Kostnadsförda leasingavgifter avseende operationella leasingavtal	16 649	15 673
Framtida minimileaseavgifter avseende ej uppsägningsbara operationella leasingavtal		
Ska betalas < 1 år	14 280	13 277
Ska betalas inom 1-5 år	16 456	9 473

Företaget har inte ingått några väsentliga leasingavtal under 2020.

<b>Not 11 Goodwill</b>	<b>2020-12-31</b>	<b>2019-12-31</b>
Ingående anskaffningsvärden	4 924	4 924
Årets inköp	0	0
<b>Utgående anskaffningsvärden</b>	<b>4 924</b>	<b>4 924</b>
Ingående avskrivningar enligt plan	-4 455	-3 752
Årets avskrivningar enligt plan	-469	-703
<b>Utgående avskrivningar enligt plan</b>	<b>-4 924</b>	<b>-4 455</b>
<b>Restvärde enligt plan</b>	<b>0</b>	<b>469</b>

Goodwill avser förvärvat övervärde på de verksamheter som överlätits från kommunen till bolaget under 2013.

<b>Not 12 IT-system</b>	<b>2020-12-31</b>	<b>2019-12-31</b>
Ingående anskaffningsvärden	4 390	4 390
Årets inköp	336	
Årets återföring	-453	0
<b>Utgående anskaffningsvärden</b>	<b>4 274</b>	<b>4 390</b>
Ingående avskrivningar enligt plan	-3 488	-2 610
Årets avskrivningar enligt plan	-257	-878
<b>Utgående avskrivningar enligt plan</b>	<b>-3 746</b>	<b>-3 488</b>
<b>Restvärde enligt plan</b>	<b>528</b>	<b>902</b>

<b>Not 13 Förbättringsutgifter annans fastighet</b>	<b>2020-12-31</b>	<b>2019-12-31</b>
Ingående anskaffningsvärden	1 666	1 658
Årets inköp	0	7
<b>Utgående anskaffningsvärden</b>	<b>1 666</b>	<b>1 666</b>
Ingående avskrivningar enligt plan	-245	-167
Årets avskrivningar enligt plan	-83	-78
<b>Utgående avskrivningar enligt plan</b>	<b>-328</b>	<b>-245</b>
<b>Restvärde enligt plan</b>	<b>1 338</b>	<b>1 421</b>

<b>Not 14 Maskiner &amp; Inventarier</b>	<b>2020-12-31</b>	<b>2019-12-31</b>
Ingående anskaffningsvärden	584	584
Årets inköp	177	0
<b>Utgående anskaffningsvärden</b>	<b>761</b>	<b>584</b>
Ingående avskrivningar enligt plan	-393	-292
Årets avskrivningar enligt plan	-99	-102
<b>Utgående avskrivningar enligt plan</b>	<b>-492</b>	<b>-393</b>
<b>Restvärde enligt plan</b>	<b>269</b>	<b>191</b>

<b>Not 15 Räntekostnader och likn. resultatposter</b>	<b>2020</b>	<b>2019</b>
Räntekostnad på skattekonto	0	1
Räntekostnad på leverantörsskulder	12	7
Räntekostnad Sollentuna kommun	0	3
	<b>12</b>	<b>11</b>

<b>Not 16 Bokslutsdispositioner och Obeskattade reserver</b>	<b>2020-12-31</b>	<b>2019-12-31</b>
Erhållna koncernbidrag	5 000	28 000
Periodiseringsfond	-1 800	-800
	<b>3 200</b>	<b>27 200</b>

FR

<b>Not 17 Skatt på årets resultat</b>	<b>2020</b>	<b>2019</b>
Aktuell skatt på årets resultat	-1 233	-531
<b>Redovisad skatt</b>	<b>-1 233</b>	<b>-531</b>
<b>Redovisat resultat före skatt</b>	<b>5 089</b>	<b>5 124</b>
<i>Bolagets effektiva skattesats</i>	<i>24,2%</i>	<i>10,4%</i>
<b>Avstämning av effektiv skattesats</b>		
Förväntad skattekostnad (21,4 %)	-1 089	-1 097
Skatteeffekt av:		
Permanent ej avdragsgilla kostnader	-143	-241
Schablonränta periodiseringsfond	-1	0
Ej redovisad uppskjuten skatt på årets underskott	0	806
<b>Redovisad skatt</b>	<b>-1 233</b>	<b>-531</b>

<b>Not 18 Kundfordringar</b>	<b>2020-12-31</b>	<b>2019-12-31</b>
Kundfordringar Sollentuna kommun	33 503	28 231
Kundfordringar övriga kommunkoncernen	35	35
Kundfordringar övriga	3 157	2 594
	<b>36 695</b>	<b>30 860</b>

<b>Not 19 Förutbetalda kostnader och upplupna intäkter</b>	<b>2020-12-31</b>	<b>2019-12-31</b>
Upplupna intäkter Sollentuna kommun	18 537	24 526
Upplupna intäkter övriga	3 060	1 134
Förutbetalda kostnader Sollentuna kommun	1 226	1 216
Förutbetalda kostnader övriga kommunkoncernen	1 099	1 145
Förutbetalda kostnader övriga	2 305	2 341
	<b>26 227</b>	<b>30 363</b>

<b>Not 20 Kassa &amp; Bank</b>	<b>2020-12-31</b>	<b>2019-12-31</b>
Koncernkonto Sollentuna kommun	18 262	24 753
Plusgiro Nordea (koncernkonto)	0	10
Företagskonto Swedbank (swish)	68	55
	<b>18 330</b>	<b>24 818</b>

Kassan, exklusive företagskontot på Swedbank, ligger som kortfristig fordran respektive kortfristig skuld till Kommunen.

*J. J. J.*

### **Not 21 Eget kapital**

---

Antal Aktier: 200.000

Kvotvärde: 100 kr

### **Not 22 Leverantörsskulder**

	2020-12-31	2019-12-31
Leverantörsskulder Sollentuna kommun	12	715
Leverantörsskulder övriga kommunkoncernen	176	1 320
Leverantörsskulder övriga	2 102	2 214
	<b>2 290</b>	<b>4 249</b>

### **Not 23 Upplupna kostnader och förutbetalda intäkter**

	2020-12-31	2019-12-31
Upplupna semesterlöner	10 821	10 701
Upplupna pensionsutbetalningar	8 663	9 907
Beräknade upplupna sociala avgifter	6 325	6 725
Upplupna löner	5 746	6 765
Upplupna kostnader Sollentuna kommun	1 594	982
Beräknat arvode för revision och konsultation	96	275
Upplupna kostnader koncernföretag	11	301
Övriga upplupna kostnader	1 154	964
Förutbetalda intäkter Sollentuna kommun	1 503	2 092
Förutbetalda intäkter övriga	1 039	678
	<b>36 953</b>	<b>39 391</b>

### **Not 24 Eventualförpliktelser**

Bolaget har inga eventualförpliktelser att redovisa

### **Not 25 Ställda säkerheter**

Bolaget har inga ställda säkerheter att redovisa

### **Not 26 Händelser efter balansdagen**

Bolaget har inga väsentliga händelser efter balansdagen att rapportera

**Not 27 Förslag till vinstdisposition**

Till årsstämmans förfogande står:	<b>2020</b>	<b>2019</b>
Balanserat resultat (kr)	11 663 829	7 071 000
Överkursfond (kr)	10 000 000	10 000 000
Årets resultat (kr)	3 855 950	4 592 829
	<b>25 519 779</b>	<b>21 663 829</b>
Styrelsen föreslår att vinstmedlen disponeras enligt följande:		
<b>I ny räkning balanseras</b>	<b>25 519 779</b>	<b>21 663 829</b>

7/2

## STYRELSENS FÖRSÄKRAN

Årsredovisningen har upprättats i enlighet med god redovisningssed och ger en rättvisande bild av bolagets ställning och resultat. Förvaltningsberättelsen för bolaget ger en rättvisande översikt över utvecklingen av bolagets verksamhet, ställning och resultat samt beskriver väsentliga risker och osäkerhetsfaktorer som bolag står inför. Styrelsens försäkran omfattar även den lagstadgade hållbarhetsrapporten.

Sollentuna 2021-02-19



Torbjörn Rosdahl

Ordförande



Annika Dellås

1:e vice ordförande



Britt Stålhandske

2:e vice ordförande



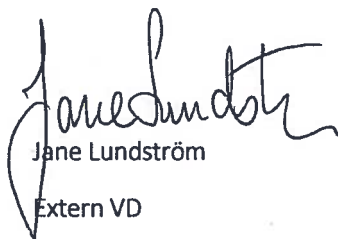
Bert Christiansson



Diana Aftén



Lars-Olof Bäckman



Jane Lundström

Extern VD



Liina Lemmik

Arbetsstagarrepresentant

Vår revisionsberättelse har avlämnats den 26 februari 2021

Ernst & Young AB



Mikael Sjölander

Auktoriserad revisor



## ORDLISTA

### *LOV*

Lagen om valfrihetssystem i vården. LOV reglerar vad som ska gälla för de kommuner och landsting som vill konkurranspröva kommunala och landstingskommunala verksamheter genom att överlåta valet av utförare av stöd-, vård- och omsorgstjänster till individen.

### *LSS*

Lagen om stöd och service till vissa funktionshindrade. LSS är en rättighetslag som syftar till att människor med funktionsnedsättning ska få det stöd som behövs för att kunna leva ett så självständigt liv som möjligt.

### *SOL*

Socialtjänstlagen utgör en ramlag för socialtjänsten och innehåller bland annat hemtjänst, HVB och äldreomsorg. Lagen syftar till att främja människors ekonomiska och sociala trygghet, jämlikhet i levnadsvillkor och aktiva deltagande i samhället.

### *IVO*

Inspektionen för vård och omsorg. IVOs främsta uppgift är att svara för tillsyn och tillståndsprovning inom hälsa- och sjukvård, socialtjänst och verksamhet enligt lagen för stöd och service till vissa funktionshindrade.

## **Definitioner**

### *Rörelsemarginal*

Rörelseresultat i procent av rörelsens intäkter.

### *Soliditet*

Eget kapital plus 78 procent av de obeskattade reserverna, i procent av balansomslutning.

### *Avkastning på eget kapital*

Resultat efter finansiella poster i procent av eget kapital.

### *Medeltal anställda*

Medeltal anställda avser heltidsårsarbetare i enlighet med BFNAR 2006:11



[www.solom.se](http://www.solom.se)

Besöksadress: Aniaraplatsen 4, 3 tr | Postadress: Box 188, 191 23 Sollentuna



Building a better  
working world

## Revisionsberättelse

Till bolagsstämman i AB Solom, org.nr 556647-6700

### Rapport om årsredovisningen

#### Uttalanden

Vi har utfört en revision av årsredovisningen för AB Solom för år 2020 med undantag för hållbarhetsrapporten på sidorna 7-16.

Enligt vår uppfattning har årsredovisningen upprättats i enlighet med årsredovisningslagen och ger en i alla väsentliga avseenden rättvisande bild av AB Soloms finansiella ställning per den 31 december 2020 och av dess finansiella resultat och kassaflöde för året enligt årsredovisningslagen. Våra uttalanden omfattar inte hållbarhetsrapporten på sidorna 7-16.

Förvaltningsberättelsen är förenlig med årsredovisningens övriga delar.

Vi tillstyrker därför att bolagsstämman fastställer resultaträkningen och balansräkningen.

#### Grund för uttalanden

Vi har utfört revisionen enligt International Standards on Auditing (ISA) och god revisionssed i Sverige. Vårt ansvar enligt dessa standarder beskrivs närmare i avsnittet *Revisorns ansvar*. Vi är oberoende i förhållande till AB Solom enligt god revisorssed i Sverige och har i övrigt fullgjort vårt yrkesetiska ansvar enligt dessa krav.

Vi anser att de revisionsbevis vi har inhämtat är tillräckliga och ändamålsenliga som grund för våra uttalanden.

#### Annan information än årsredovisningen

Detta dokument innehåller även annan information än årsredovisningen och återfinns på sidorna 4-6. Det är styrelsen och verkställande direktören som har ansvaret för denna andra information.

Vårt uttalande avseende årsredovisningen omfattar inte denna information och vi gör inget uttalande med bestyrkande avseende denna andra information.

I samband med vår revision av årsredovisningen är det vårt ansvar att läsa den information som identifieras ovan och överväga om informationen i väsentlig utsträckning är oförenlig med årsredovisningen. Vid denna genomgång beaktar vi även den kunskap vi i övrigt inhämtat under revisionen samt bedömer om informationen i övrigt verkar innehålla väsentliga felaktigheter.

Om vi, baserat på det arbete som har utförts avseende denna information, drar slutsatsen att den andra informationen innehåller en väsentlig felaktighet, är vi skyldiga att rapportera detta. Vi har inget att rapportera i det avseendet.

#### Styrelsens och verkställande direktörens ansvar

Det är styrelsen och verkställande direktören som har ansvaret för att årsredovisningen upprättas och att den ger en rättvisande bild enligt årsredovisningslagen. Styrelsen och verkställande direktören ansvarar även för den interna kontroll som de bedömer är nödvändig för att upprätta en årsredovisning som inte innehåller några väsentliga felaktigheter, vare sig dessa beror på oegentligheter eller på fel.

Vid upprättandet av årsredovisningen ansvarar styrelsen och verkställande direktören för bedömningen av bolagets förmåga att fortsätta verksamheten. De upplyser, när så är tillämpligt, om förhållanden som kan påverka förmågan att fortsätta verksamheten och att använda antagandet om fortsatt drift. Antagandet om fortsatt drift tillämpas dock inte om styrelsen och verkställande direktören avser att likvidera bolaget, upphöra med verksamheten eller inte har något realistiskt alternativ till att göra något av detta.

#### Revisorns ansvar

Våra mål är att uppnå en rimlig grad av säkerhet om att årsredovisningen som helhet inte innehåller några väsentliga felaktigheter, vare sig dessa beror på oegentligheter eller på fel, och att lämna en revisionsberättelse som innehåller våra uttalanden. Rimlig säkerhet är en hög grad av säkerhet, men är ingen garanti för att en revision som utförs enligt ISA och god revisionssed i Sverige alltid kommer att upptäcka en väsentlig felaktighet om en sådan finns. Felaktigheter kan uppstå på grund av oegentligheter eller fel och anses vara väsentliga om de enskilt eller tillsammans rimligen kan förväntas påverka de ekonomiska beslut som användare fattar med grund i årsredovisningen.

Som del av en revision enligt ISA använder vi professionellt omdöme och har en professionellt skeptisk inställning under hela revisionen. Dessutom:

- Identifierar och bedömer vi riskerna för väsentliga felaktigheter i årsredovisningen, vare sig dessa beror på oegentligheter eller på fel, utformar och utför granskningsåtgärder bland annat utifrån dessa risker och inhämtar revisionsbevis som är tillräckliga och ändamålsenliga för att utgöra en grund för våra uttalanden. Risken för att inte upptäcka en väsentlig felaktighet till följd av oegentligheter är högre än för en väsentlig felaktighet som beror på fel, eftersom oegentligheter kan innefatta agerande i maskopi, förfalskning, avsiktliga utelämnanden, felaktig information eller åsidosättande av intern kontroll.
- skaffar vi oss en förståelse av den del av bolagets interna kontroll som har betydelse för vår revision för att utforma granskningsåtgärder som är lämpliga med hänsyn till omständigheterna, men inte för att uttala oss om effektiviteten i den interna kontrollen.
- utvärderar vi lämpligheten i de redovisningsprinciper som används och rimligheten i styrelsens och verkställande direktörens uppskattningar i redovisningen och tillhörande upplysningar.
- drar vi en slutsats om lämpligheten i att styrelsen och verkställande direktören använder antagandet om fortsatt drift vid upprättandet av årsredovisningen. Vi drar också en slutsats, med grund i de inhämtade revisionsbevisen, om det finns någon väsentlig osäkerhetsfaktor som avser sådana händelser eller förhållanden som kan leda till betydande tvivel om bolagets förmåga att fortsätta verksamheten. Om vi drar slutsatsen att det finns en väsentlig osäkerhetsfaktor, måste vi i revisionsberättelsen fästa uppmärksamheten på upplysningarna i årsredovisningen om den väsentliga osäkerhetsfaktorn eller, om sådana upp-

lysningar är otillräckliga, modifiera uttalandet om årsredovisningen. Våra slutsatser baseras på de revisionsbevis som inhämtas fram till datumet för revisionsberättelsen. Dock kan framtida händelser eller förhållanden göra att ett bolag inte längre kan fortsätta verksamheten.

- utvärderar vi den övergripande presentationen, strukturen och innehållet i årsredovisningen, däribland upplysningarna, och om årsredovisningen återger de underliggande transaktionerna och händelserna på ett sätt som ger en rättvisande bild.

Vi måste informera styrelsen om bland annat revisionens planerade omfattning och inriktning samt tidpunkten för den. Vi måste också informera om betydelsefulla iakttagelser under revisionen, däribland de eventuella betydande brister i den interna kontrollen som vi identifierat.

## Rapport om andra krav enligt lagar och andra författningar

### Uttalanden

Utöver vår revision av årsredovisningen har vi även utfört en revision av styrelsens och verkställande direktörens förvaltning av AB Solom för år 2020 samt av förslaget till dispositioner beträffande bolagets vinst eller förlust.

Vi tillstyrker att bolagsstämman disponerar vinsten enligt förslaget i förvaltningsberättelsen och beviljar styrelsens ledamöter och verkställande direktören ansvarsfrihet för räkenskapsåret.

### Grund för uttalanden

Vi har utfört revisionen enligt god revisionssed i Sverige. Vårt ansvar enligt denna beskrivs närmare i avsnittet *Styrelsens ansvar*. Vi är oberoende i förhållande till AB Solom enligt god revisorssed i Sverige och har i övrigt fullgjort vårt yrkesetiska ansvar enligt dessa krav.

Vi anser att de revisionsbevis vi har inhämtat är tillräckliga och ändamålsenliga som grund för våra uttalanden.

### Styrelsens och verkställande direktörens ansvar

Det är styrelsen som har ansvaret för förslaget till dispositioner beträffande bolagets vinst eller förlust. Vid förslag till utdelning innefattar detta bland annat en bedömning av om utdelningen är försvarlig med hänsyn till de krav som bolagets verksamhetsart, omfattning och risker ställer på storleken av bolagets egna kapital, konsolideringsbehov, likviditet och ställning i övrigt.

Styrelsen ansvarar för bolagets organisation och förvaltningen av bolagets angelägenheter. Detta innefattar bland annat att fortlöpande bedöma bolagets ekonomiska situation och att tillse att bolagets organisation är utformad så att bokföringen, medelsförvaltningen och bolagets ekonomiska angelägenheter i övrigt kontrolleras på ett betryggande sätt. Den verkställande direktören ska sköta den löpande förvaltningen enligt styrelsens riktlinjer och anvisningar och bland annat vidta de åtgärder som är nödvändiga för att bolagets bokföring ska fullgöras i överensstämmelse med lag och för att medelsförvaltningen ska skötas på ett betryggande sätt.

### Revisorns ansvar

Vårt mål beträffande revisionen av förvaltningen, och därmed vårt uttalande om ansvarsfrihet, är att inhämta revisionsbevis för att med en rimlig grad av säkerhet kunna bedöma om någon styrelseledamot eller verkställande direktören i något väsentligt avseende:

- företagit någon åtgärd eller gjort sig skyldig till någon försummelse som kan föranleda ersättningskyldighet mot bolaget, eller
- på något annat sätt handlat i strid med aktiebolagslagen, årsredovisningslagen eller bolagsordningen.

Vårt mål beträffande revisionen av förslaget till dispositioner av bolagets vinst eller förlust, och därmed vårt uttalande om detta, är att med rimlig grad av säkerhet bedöma om förslaget är förenligt med aktiebolagslagen.

Rimlig säkerhet är en hög grad av säkerhet, men ingen garanti för att en revision som utförs enligt god revisionssed i Sverige alltid kommer att upptäcka åtgärder eller försummelser som kan föranleda ersättningskyldighet mot bolaget, eller att ett förslag till dispositioner av bolagets vinst eller förlust inte är förenligt med aktiebolagslagen.

Som en del av en revision enligt god revisionssed i Sverige använder vi professionellt omdöme och har en professionellt skeptisk inställning under hela revisionen. Granskningen av förvaltningen och förslaget till dispositioner av bolagets vinst eller förlust grundar sig främst på revisionen av räkenskaperna. Vilka tillkommande granskningsåtgärder som utförs baseras på vår professionella bedömning med utgångspunkt i risk och väsentlighet. Det innebär att vi fokuserar granskningen på sådana åtgärder, områden och förhållanden som är väsentliga för verksamheten och där avsteg och överträdelser skulle ha särskild betydelse för bolagets situation. Vi går igenom och prövar fattade beslut, beslutsunderlag, vidtagna åtgärder och andra förhållanden som är relevanta för vårt uttalande om ansvarsfrihet. Som underlag för vårt uttalande om styrelsens förslag till dispositioner beträffande bolagets vinst eller förlust har vi granskat om förslaget är förenligt med aktiebolagslagen.

### Revisorns yttrande avseende den lagstadgade hållbarhetsrapporten

Det är styrelsen som har ansvaret för hållbarhetsrapporten på sidorna 7-16 och för att den är upprättad i enlighet med årsredovisningslagen.

Vår granskning har skett enligt FARs rekommendation RevR 12 *Revisorns yttrande om den lagstadgade hållbarhetsrapporten*. Detta innebär att vår granskning av hållbarhetsrapporten har en annan inriktning och en väsentligt mindre omfattning jämfört med den inriktning och omfattning som en revision enligt International Standards on Auditing och god revisionssed i Sverige har. Vi anser att denna granskning ger oss tillräcklig grund för vårt uttalande.

En hållbarhetsrapport har upprättats.

Stockholm den 26 februari 2021

Ernst & Young AB



Mikael Sjölander

Auktoriserad revisor

## **Revisorns yttrande avseende den lagstadgade hållbarhetsrapporten**

Till bolagsstämman i AB Solom, org.nr 556647-6700

### **Uppdrag och ansvarsfördelning**

Det är styrelsen som har ansvaret för hållbarhetsrapporten för år 2020 på sidorna 7-16 och för att den är upprättad i enlighet med årsredovisningslagen.

### **Granskningens inriktning och omfattning**

Vår granskning har skett enligt FARs rekommendation RevR 12 *Revisorns yttrande om den lagstadgade hållbarhetsrapporten*. Detta innebär att vår granskning av hållbarhetsrapporten har en annan inriktning och en väsentligt mindre omfattning jämfört med den inriktning och omfattning som en revision enligt International Standards on Auditing och god revisionssed i Sverige har. Vi anser att denna granskning ger oss tillräcklig grund för vårt uttalande.

### **Uttalande**

En hållbarhetsrapport har upprättats.

Stockholm den 26 februari 2021

Ernst & Young AB



Mikael Sjölander

Auktoriserad revisor



Till  
Kommunfullmäktige  
Årsstämman i AB SOLOM  
Org. Nr. 556647-6700

## AB SOLOM - Granskningsrapport för år 2020

Vi har granskat bolagets verksamhet år 2020.

Granskningen har utförts enligt aktiebolagslagen och god revisionsred i kommunal verksamhet. Det innebär att vi planerat och genomfört granskningen för att i rimlig grad försäkra oss om att bolagets verksamhet sköts på ett ändamålsenligt och från ekonomisk synpunkt tillfredsställande sätt. Vår granskning har utgått från de beslut bolagets ägare fattat och har inriktats på att granska att besluten verkställts samt att verksamheten håller sig inom de ramar bolagsordningen anger.

Under året har vi även granskat bolagets övergripande arbete med intern kontroll (internkontrollsystem). I samband med granskningen har ett antal rekommendationer lämnats i syfte att stärka arbetet med intern kontroll. Granskningen återfinns som bilaga till denna rapport.

Vi bedömer att bolagets verksamhet sköts på ett ändamålsenligt och från ekonomisk synpunkt tillfredsställande sätt samt att den interna kontrollen har varit tillräcklig, trots att vissa rekommendationer lämnats, se ovan. Vi finner därför ingen anledning till anmärkning mot styrelsens ledamöter.

Sollentuna den 18 februari 2021

  
Jan-Erik Nyberg

  
Stina Bergman Eriksson

Av kommunfullmäktige i Sollentuna  
utsedda lekmannarevisorer

