



SOLOM
NÄROMSÖRG FÖR DIG

ÅRSREDOVISNING 2019

ÅRSREDOVISNING FÖR RÄKENSKAPSÅRET 2019

Styrelsen och verkställande direktören för AB SOLOM avger följande årsredovisning.

Redovisningen omfattar

Förteckning över aktieägare, bolagsledning och revisorer	2
VD har ordet	3
Hållbarhetsredovisning	6
Förvaltningsberättelse	17
Resultaträkning	22
Balansräkning	23
Kassaflödesanalys	25
Noter	26
Ordlista & Definitioner	35
Revisionsberättelse	36

FÖRTECKNING ÖVER AKTIEÄGARE, BOLAGSLEDNING OCH REVISORER

Aktieägare: Sollentuna Stadshus AB
200 000 aktier = samtliga

Styrelse: Torbjörn Rosdahl, ordf.
Annika Dellås, 1:e v ordf.
Britt Stålhandske, 2:e v ordf.
Bert Christiansson
Diana Aftén
Lars-Olof Bäckman

Suppleanter

Björn Karlsson
Mats Linder
Carlos Romero
Stefan Andersson
Dira Lindström
Christer Östregård

Arbetsstagarrepresentanter

Nadire Dedic

Verkställande direktör: Jane Lundström

Revisor: Mikael Sjölander (aukt.)
Ernst & Young AB

Lekmannarevisorer: Jan-Eric Nyberg
Stina Bergman Eriksson

VD HAR ORDET

Att vara ett dotterbolag i Sollentuna kommun förpliktigar. Visionen är tydligt uttalad, det handlar om att bli Sveriges mest attraktiva kommun. För AB SOLOM innebär det i förlängningen att vi ska bli Sveriges mest attraktiva kommunala bolag. Genom en medveten satsning på utveckling och förbättring kom vi under 2019 ett stort steg närmare både kommunens och vår egen vision – att vara det solklara vård- och omsorgsvalet.

I sex år har AB SOLOM förenat tryggheten och lokalförankringen i det kommunala med bolagiseringens fördelar, och vi är fortfarande unika. När man väljer oss får man det bästa av två världar. Under 2019 har vi arbetat aktivt för att tydliggöra vad det egentligen är. Vårt uppdrag är att erbjuda Sollentunaborna kommunal vård och omsorg, det vi kallar för näromsorg. Hur vi gör det styrs av våra värdeord - *glädje, engagemang och respekt*. Värdeorden bygger vår kultur och genomsyrar allt vi gör, från den minsta handling till de stora strategiska besluten.

Kraftigt förbättrat ekonomiskt resultat

AB SOLOM har efter några tuffa år vänt den negativa ekonomiska trenden och förbättrade under 2019 sitt ekonomiska resultat med 16 MSEK samtidigt som utvecklingen varit mycket positiv även rörande kvalitet, ledarskap, medarbetarskap och affärsutveckling. De förändringar och investeringar vi gjort de senaste åren har medfört att vi står väl rustade och har goda förutsättningar att nå vårt mål om en ekonomi i balans senast år 2023.

Den främsta anledningen till det förbättrade resultatet är en effektivare organisation och bemanning inom framför allt hemtjänst och LSS-boende. Debiteringsgraden inom hemtjänsten ökade stadigt under året och landade på i genomsnitt 71 procent för 2019, att jämföra med 68 procent under 2018. Vi kan även se att försäljningen av delar av hemtjänsten till Vårdstyrkan har haft en positiv inverkan. När det gäller stabskostnader så minskade dessa med 1,7 Mkr.

Ett par viktiga milstolpar under året som gått var även de nya verksamheter vi startade upp. Under hösten öppnades en ny våning med 20 nya platser på Edsbergs Äldreboende som nu är Sollentunas i särklass största äldreboende med sina 100 platser. Förtätningsprojektet inom LSS Gruppboende fortlöper också enligt plan vilket innebär att vi under 2020/2021 kommer att kunna erbjuda ytterligare sex nya gruppboendeplatser. Vi utökar även verksamheten inom Serviceboende (LSS) med fler närliggande så kallade satellitlägenheter.

Hög kvalitet och nöjda kunder

AB SOLOM har idag ett mycket välfungerande systematiskt kvalitetsarbete. Ett nära ledarskap, aktiv kvalitetsuppföljning och kompetensutveckling på alla nivåer har givit oss en lärande organisation som aktivt arbetar med ständiga förbättringar. För att stödja och utveckla kvalitetsarbetet har förberedelser påbörjats med att införa ett digitalt kvalitetsledningssystem under 2020.

Varje kvartal sammanställer vi ett Kvalitetsindex som baseras på data rörande rapportering av avvikelser, antalet allvarliga händelser och ett aktivt förbättringsarbete. Under året som gått har

vi kunnat se att Kvalitetsindex utvecklats mycket positivt, från 64 procent i kvartal 1 till 87 procent i kvartal 4. I vår interna kvalitetsrevision följer vi också upp HSL-dokumentation, omvårdnadsdokumentation och lokala rutiner. Här är resultaten också mycket bra och visar på en stark utveckling inom alla områden.

I de nationella brukarundersökningarna har AB SOLOM fortsatt ett positivt resultat. Trygghet och det goda bemötandet är det man överlag uppskattar mest inom äldreomsorgen och i LSS-verksamheterna ser vi att omtanke från boendepersonalen och trivsel på daglig verksamhet är det som sticker ut mest i positiv bemärkelse.

Hållbart ledar- och medarbetarskap

AB SOLOMs största tillgång är våra 1 182 medarbetare. Det är oerhört viktigt att de som arbetar hos oss trivs, känner arbetsglädje och stolthet. Det finns över 20 privata utförare i kommunen så för att stå oss i konkurrensen måste vi vara en attraktiv arbetsgivare. Vi arbetar därför mycket medvetet för att skapa en god arbetsmiljö, ett välfungerande ledarskap och erbjuda kompetensutveckling på alla nivåer.

Varje kvartal genomför vi en så kallad temperaturmätning där områden som engagemang, teamkänsla och ledarskap mäts. Det ger oss möjlighet att agera snabbt där så behövs och även följa utvecklingen under året. Under 2019 utvecklades Medarbetarindex starkt och i november låg det på hela 84 procent. Vi kan även se att cheferna hos oss trivs mycket bra och att de är uppskattade av sina medarbetare. Tillsammans med den låga korttidsfrånvaron på totalt 3,1 procent för året visar det på en frisk organisation och ett mycket gott arbetsklimat.

Varumärke och värdegrund

Det strategiska arbetet med SOLOM som varumärke konkretiserades under 2019 i tydliga aktiviteter för att bygga en positiv kultur och vi-anda i hela bolaget. AB SOLOM har idag utbildade värdegrundsombud på varje verksamhet som tillsammans med verksamhetschef har användbara verktyg för att kunna arbeta aktivt med dessa frågor.

Varje månad utser vi också SOLOM-ambassadörer som är goda förebilder och representerar det vi vill stå för som företag. Genom aktiv storytelling lyfts regelbundet goda exempel för att skapa intern stolthet och extern marknadsföring. Genom våra temperaturmätningar vet vi att stoltheten i organisationen har ökat.

Stabilitet och långsiktighet

Sammanfattningsvis kan man säga att AB SOLOM har mycket goda förutsättningar att nå sitt mål med en ekonomi i balans senast 2023. Vårt målmedvetna förbättringsarbete har givit tydliga resultat på alla områden och den ekonomiska trenden är starkt positiv med en förbättring på 16 MSEK. Jag ser därför med tillförsikt fram emot ett spännande 2020.

Vänliga hälsningar



Jane Lundström, VD

S.L.

HÅLLBARHETSREDOVISNING

AB SOLOMs vision är att vara det solklara vård- och omsorgsvalet i Sollentuna kommun. Varje dag bidrar vi till att göra skillnad genom vår ständiga strävan efter att ge en vård och omsorg som ligger i framkant och som gör att människor mår bättre.

AB SOLOM ska genom ständiga förbättringar utveckla verksamheten med kundfokus och ansvar i centrum. På så sätt används våra gemensamma resurser till samhällets bästa.

Inom AB SOLOM menar vi att:

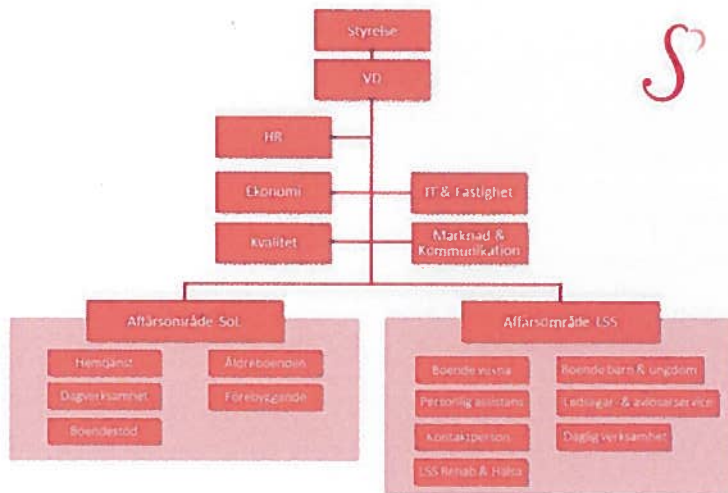
- Bättre hälsa och större välbefinnande för våra kunder är ett steg mot ett mer välmående samhälle.
- Hållbarhet betyder att vi maximerar vår positiva påverkan genom samhällsansvaret som följer med vårt uppdrag.
- Hållbarhetsstrategin bygger på ett lagarbete där varje medarbetare och varje del inom vår organisation bidrar i samverkan med våra kunder, leverantörer och övriga samarbetspartners.
- Det är viktigt att bygga vidare på goda exempel och sträva efter ständiga förbättringar. Vi tar tillvara på den kunskap som finns och nya idéer som kan göra oss bättre.
- Vi måste våga se problemen utan att alltid ha lösningen. Hållbarhetsarbetet ska inte begränsas av att utmaningarna är komplexa.

I vårt arbete för att bidra till ett långsiktigt hållbart samhälle är helhetsperspektivet centralt och vi ser på vårt arbete utifrån tre områden – miljö, socialt ansvar och ekonomiskt ansvar.

Affärsmodell

AB SOLOM erbjuder tjänster inom vård och omsorg, huvudsakligen i Sollentuna, men även till viss del i närliggande kranskommuner. Verksamheten består av olika typer av äldreomsorg och verksamhet för personer med funktionsvariation. I AB SOLOMs uppdrag ingår att säkerställa det kommunala alternativet inom vård och omsorg samt fungera som kommunens utvecklingsresurs på området.

Vår organisation



Vår affärsidé

Vi stärker individens rätt att ta huvudrollen i sitt eget liv. Vi är ett kommunalt alternativ med hög kvalitet och trygghet. Vi är en inspirationskälla och förebild inom vård- och omsorgsområdet.

Vår vision

Det solklara vård- och omsorgsvalet i Sollentuna.

Vår värdegrund

- Alla människor är unika med lika värde.
- Alla människor har rätt till integritet, självbestämmande och självständighet.
- Alla har rätt att uppleva meningsfullhet.

Våra värdeord

Vår personlighet som företag vill vi beskriva med tre värdeord:
glädje, engagemang & respekt

J.P.

Miljöinsatser

AB SOLOMs miljöarbete tar sin grund i gällande miljölagstiftning och i Sollentuna kommuns klimatstrategi.

Praktiskt miljöarbete

AB SOLOM arbetar med miljöfrågor på flera olika sätt och på många olika nivåer. I vardagen är det möjligt att göra skillnad genom små förändringar som på sikt kan få stor effekt. Det handlar till exempel om att förbättra källsortering och pappersåtervinning samt arbeta mer digitalt för att minska pappersanvändandet.

Genom att ge alla medarbetare tillgång till intranät och egna e-postkonton möjliggörs digitala informationsvägar. Genom inloggning och att standardinställningar för utskrifter alltid är svart/vit hålls antal färgutskrifter nere. Företagets kommunikations- och marknadsstrategi anger också att vi ska prioritera digitalt marknadsmaterial före tryckt material vilket ur miljöhänseende är positivt. Merparten av verksamheterna använder även lågenergilampor och kolsyrar sitt vatten istället för att köpa färdigt bubbelvatten på flaskor, samt handlar ekologiskt i största möjliga mån.

Miljömål och miljökartläggning

Miljömålen 2019 har haft fokus på att minst behålla de resultat som nåddes i företagets miljö-mätningar 2018. Resultaten för miljökartläggningen 2018 har använts som referens för 2019 års resultat.

Miljömålen grundar sig på Sollentuna kommuns fokusområden för miljöfrågor och rör källsortering, andel miljöutbildad personal samt andel miljömärkt tvättmedel, se nedan:

Fokusområde	Mått	2019	2018	2017
Resurshantering och konsumtion	Källsortering	94%	98%	96%
Kommunikation och kompetensutveckling	Andel miljöutbildad personal	90%	73%	69%
Mark och vatten	Andel miljömärkt tvättmedel	97%	91%	85%

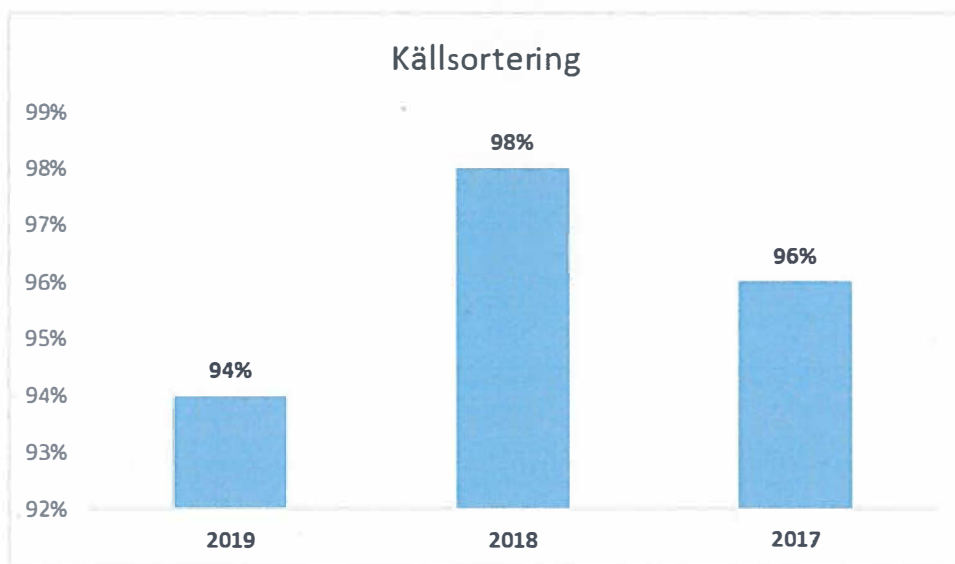
Resurshantering och konsumtion

Inom området *Resurshantering och konsumtion* fokuserar miljömålen på källsortering. I AB SOLOM sköts återvinningen via en intern service i en av de dagliga verksamheterna inom LSS (Norrhuset). De hämtar kartong och tekniskt avfall från alla företagets verksamheter och lämnar in det vid återvinningsstationer.

Målet rörande källsortering för 2019 var att minst 98 procent av företagets verksamheter skulle källsortera. 98 procent är ett högt satt mål och målet har inte nåtts då utfallet för 2019 var 94 procent. För alla fyra kartlagda områden inom källsortering har en försämring skett under 2019. Störst minskning ses för metall med 19 procentenheter.

Främsta orsaken till minskningen är att några verksamheter inte längre använder metall samt att Norrhuset i perioder inte haft möjlighet att hjälpa till med källsorteringen.

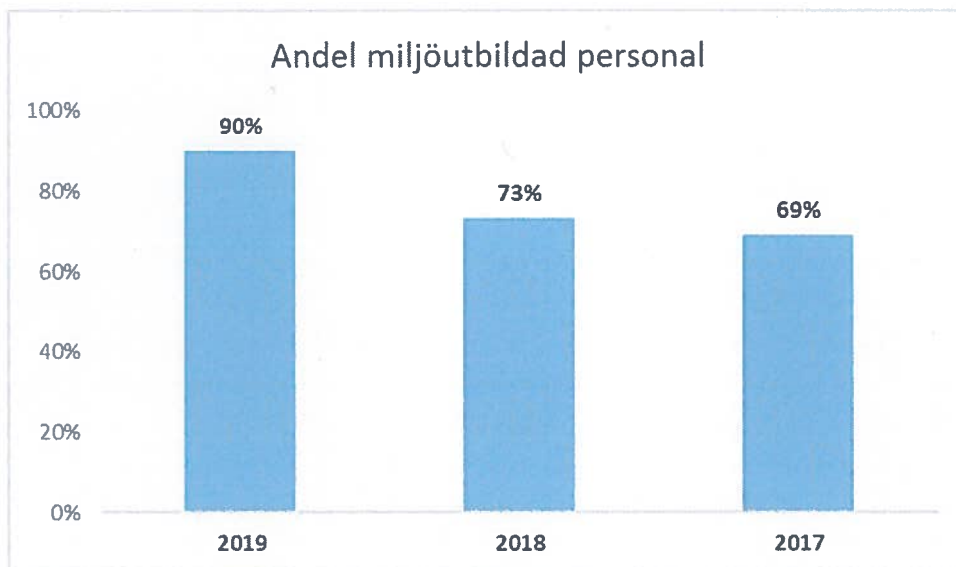
Mått	Utfall 2019	Utfall 2018	Utfall 2017
Källsortering metall	71%	90%	96%
Källsortering plast	84%	88%	81%
Källsortering batterier	90%	98%	100%
Källsortering elmaterial	87%	94%	93%



Kommunikation och kompetensutveckling

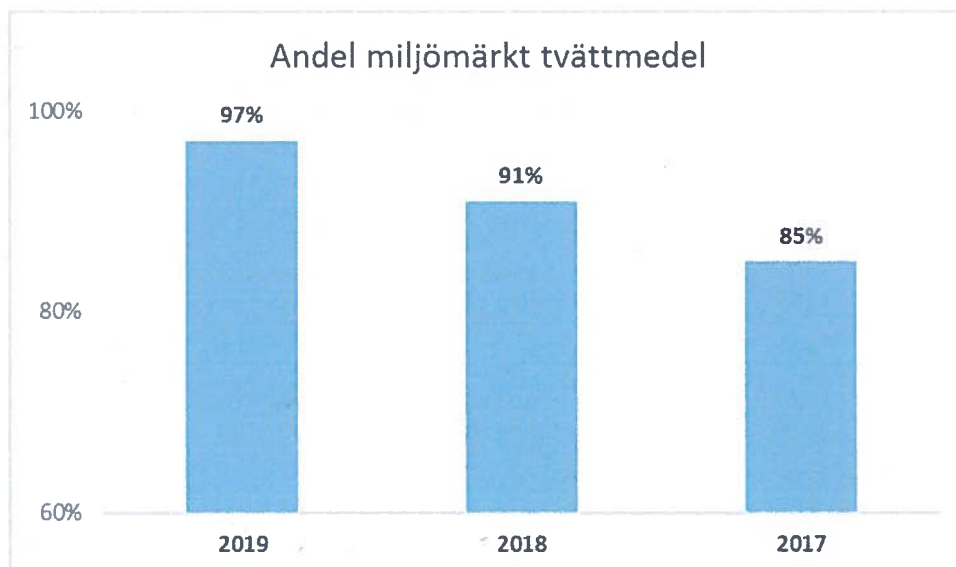
Inom området kommunikation och kompetensutveckling är det andelen verksamheter som har tagit del av Sollentuna kommuns miljöutbildning som mäts. För 2019 var målet att minst 73 procent av SOLOM:s verksamheter skulle tagit del av miljöutbildningen vilket överträffades, utfallet blev att 90 procent av verksamheterna deltagit i miljöutbildningen.

T. J. C.



Mark och vatten

Inom området *Mark och vatten* var målet att 91 procent av företagets verksamheter under 2019 ska använda miljömärkt tvättmedel. Målet är uppnått då 97 procent anger att de använder miljömärkt tvättmedel.



7.2

En hållbar arbetsmiljö

En god, säker och hållbar arbetsmiljö är en viktig strategisk fråga för AB SOLOM. Målsättningen med bolagets arbetsmiljöarbete är att skapa en fysiskt, psykiskt och socialt sund arbetsplats för alla medarbetare, där risker för arbetsskador och arbetsrelaterad ohälsa kontinuerligt förebyggs.

Arbetsmiljöarbetet ska vara systematiskt, vilket innebär att arbetsmiljön ska undersökas, riskbedömas, åtgärdas och följas upp. Arbetsmiljöarbetet ska vara ständigt pågående. Alla berörda ska känna till vilka krav som kan och ska ställas på arbetsmiljön, samt hur man gemensamt ska uppnå en god arbetsmiljö. Alla medarbetare i våra verksamheter utformar årligen egna gemensamma mål enligt OSA, Organisatorisk och Social Arbetsmiljö.

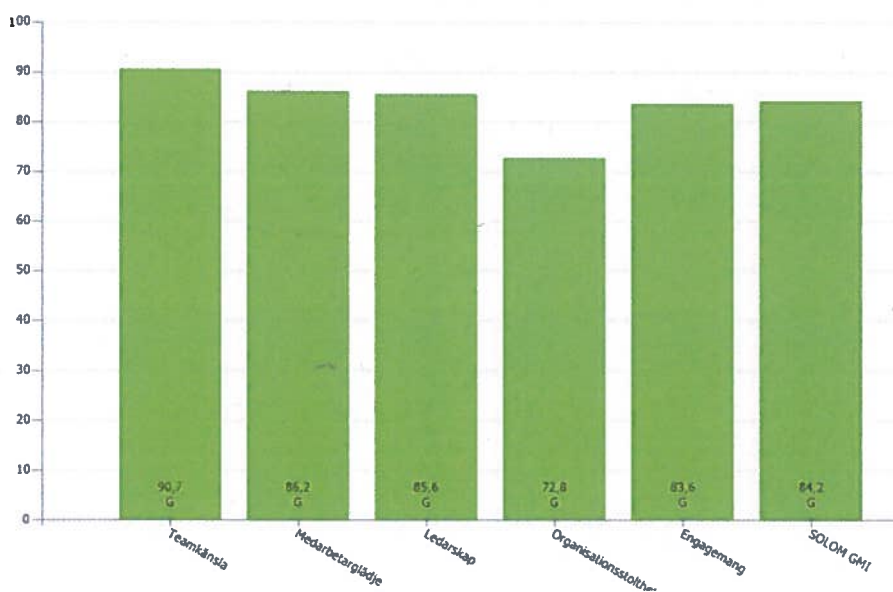
Det övergripande systematiska arbetsmiljöarbetet är gemensamt för alla verksamheter och verksamhetschefer. Genom att alla arbetar utifrån en gemensam systematik säkras arbetsmiljöarbetet vid till exempel chefsbyten eller vid chefers frånvaro.

Styrdokument och stöddokument är kända och gemensamma för att göra arbetsmiljöarbetet så lätt, smidigt och självklart som möjligt. Chefer erbjuds årligen utbildning i företagets praktiska och systematiska arbetsmiljöarbete.

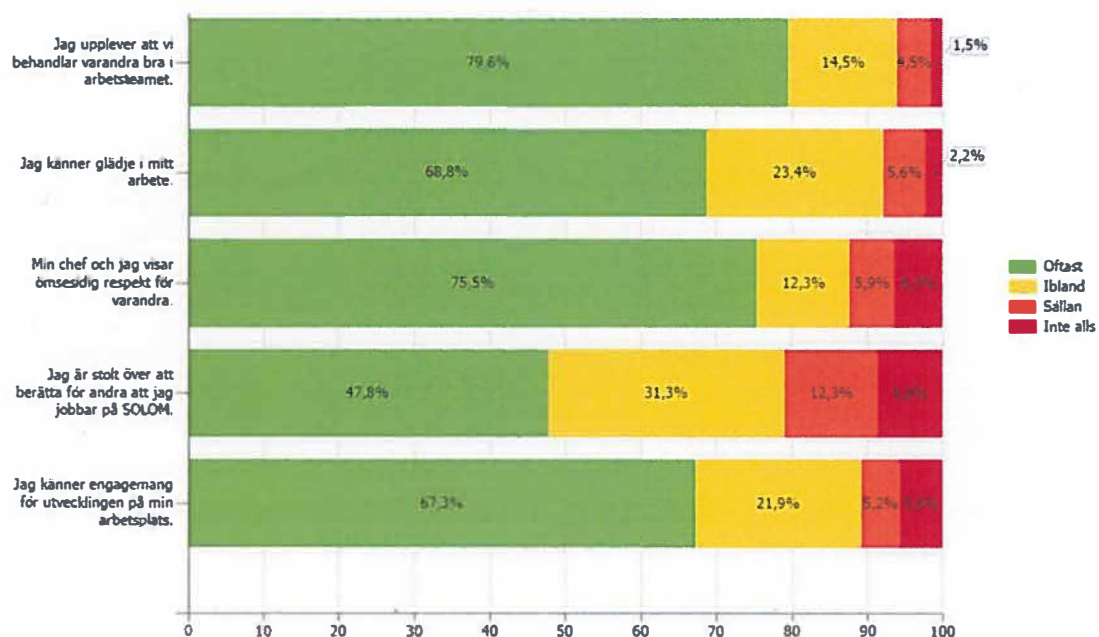
Glad medarbetarindex

I januari 2019 genomfördes den första av årets fyra temperaturmätningar. De mäter hur arbetsmiljön upplevs i våra verksamheter. Genom att mäta temperaturen varje kvartal, kan vi tidigt identifiera eventuella brister. Identifierar vi en temperatursänkning i en verksamhet genomförs en mer djupgående arbetsmiljöundersökning för att utifrån den hitta de åtgärder som krävs för en glad och hälsofrämjande arbetsplats.

Enkäten mäter fem områden kopplade till våra värdeord GER – glädje, engagemang och respekt. Det rör sig om medarbetarglädje, teamkänsla, ledarskap, engagemang och organisationsstolthet.



5-12



Resultatet från årets sista temperaturmätning visade ett samlat medarbetarindex på 84,2 procent för hela företaget. De områden som ligger i topp är *Teamkänsla* 90,7 procent, *Medarbetarglädje* 86,2 procent och *Ledarskap* 85,6 procent. Tillsammans med fortsatt låga sjukskrivningstal visar resultatet tydligt att företagets satsning på ledarskapsfrågor och värdegrundsarbete ger resultat. Genomsnittligt Glad medarbetarindex för hela 2019 var 81 procent.

Generella Nyckeltal PERSONAL

	2019	2018	2017	2016	2015
Antal anställda, totalt	1 182	1 270	1 212	1 262	1 261
Sjukfrånvaro, total	6,8%	6,3%	6,8%	7,5%	7,0%
Sjukfrånvaro, mer än 60 dagar	3,7%	2,1%	2,7%	3,1%	2,2%
Sjukfrånvaro, upp till 14 dagar	3,1%	3,2%	3,0%	3,2%	3,5%
Personalomsättning	14,8%	22,5% *)	18,5%	12,5%	10,1%

*) justerad för överlämnade verksamheter på Vespergränd och Basunvägen

Mänskliga rättigheter

AB SOLOM arbetar aktivt med flera delar som återfinns inom perspektivet mänskliga rättigheter, bland annat rätten att inte bli diskriminerad, lika rättigheter och möjligheter oavsett sexuell läggning, könsidentitet eller könsuttryck, kvinnors åtnjutande av mänskliga rättigheter,

PZ

jämställdhet och mångfald samt arbetsmiljöfrågor. Nedan beskrivs arbetet inom dessa områden mer detaljerat.

Rätten att inte bli diskriminerad

AB SOLOM är en inkluderande arbetsgivare som välkomnar mångfald på sina arbetsplatser och som aktivt arbetar för att ta tillvara medarbetarnas kompetens och erfarenheter. Hos oss tolereras inga former av trakasserier, kränkande särbehandling eller diskriminering.

Alla medarbetare ska känna till företagets riktlinje mot kränkande särbehandling och diskriminering som har sin grund i arbetsmiljölagen och diskrimineringslagen, samt utgår från vår personalpolicy, jämställdhets- och mångfaldsplan inklusive handlingsplan.

Genom ett gott ledarskap, levande värdegrundsarbete och ett välfungerande systematiskt arbetsmiljöarbete skapas förutsättningar för att motverka och fånga upp förekomst av kränkande särbehandling eller diskriminering. Våra chefer och ledare har kunskaper om hur de ska hantera konflikter, kränkande särbehandling och diskriminering samt att omsätta dessa i praktiken. De ska fånga upp tidiga signaler för att kunna upptäcka kränkningar i verksamhetens vardagliga arbete, samt även i andra sammanhang som i medarbetarsamtal, på arbetsplatsträffar och i andra mötesforum.

Årligen genomför företaget en lönekartläggning med syfte att upptäcka, åtgärda och förhindra osakliga skillnader i lön och andra anställningsvillkor mellan kvinnor och män. Genom att värna om människors lika värde och rättigheter så kan vi som arbetsgivare utveckla ett rättvist företag som uppskattas av medarbetarna. Underlaget är värdefullt vid rekrytering, kompetensutveckling, arbetsmiljörelaterade frågor och lönesättning. Inom de fyra vanligaste befattningar inom AB SOLOM är lönerna jämställda utifrån kön.

AB SOLOMs fyra vanligaste befattningar:

Befattningar	Antal kvinnor	Antal män	Andelen kvinnor	Medellön kvinnor	Medellön män	Medellön totalt	K-lön i % av M
Handledare	30	11	73%	27 136	28 660	27 283	94,7%
Vårdare	89	29	75%	25 957	25 724	25 897	100,9%
Vårdbiträden	44	10	81%	24 509	23 674	24 354	103,5%
Undersköterskor	170	23	88%	25 816	25 790	25 813	100,1%
Antal	333	73	82%	25 855	25 962	25 837	99,6%

Varje medarbetare ska vara medveten om sin egen möjlighet och skyldighet att medverka till ett gott arbetsklimat och signalera till sin chef, HR-avdelning eller skyddsombud om något inte står rätt till. Tidiga signaler ska alltid fångas upp och utredas. Vid behov ska handlingsplaner tas fram och åtgärder vidtas skyndsamt. Främst uppmärksammas tidiga signaler genom våra kvartalsvisa temperaturmätningar.

På AB SOLOMs intranät finns, förutom information, en rapporteringsportal som på ett enkelt sätt fångar upp medarbetares synpunkter och förenklar att rapportering sker, oavsett om det gäller omsorgsavvikelse, arbetsskador, tillbud, hot och våld eller allvarliga händelser/information. Det finns självklart möjlighet att vara anonym i samband med rapportering av allvarliga händelser/information.

Lika rättigheter och möjligheter oavsett sexuell läggning, könsidentitet eller könsuttryck

Diskriminering av människor på grund av sexuell läggning, könsidentitet eller könsuttryck står i strid med den grundläggande principen om alla människors lika värde och rättigheter. På AB SOLOM arbetar vi utifrån en värdegrund som tydligt markerar människors unika värde, rätt till integritet, självbestämmande och självständighet, samt rätten att uppleva meningsfullhet.

Kvinnors åtnjutande av mänskliga rättigheter

Arbetet för att främja jämställdhet och motverka diskriminering på grund av kön pågår på många sätt både i Sverige och internationellt. Regeringsformen förbjuder lagstiftning som missgynnar någon på grund av kön, om inte lagstiftningen utgör ett led i strävan efter att åstadkomma jämställdhet mellan män och kvinnor. Verksamheten ska syfta till att undanröja bristande jämställdhet mellan kvinnor och män och främja jämställdhet mellan dem.

Jämställdhet och mångfald

Sollentuna kommun har en gemensam jämställdhets- och mångfaldsplan som även gäller AB SOLOM. I kommunens personalpolicy framgår även att alla medarbetare ska erbjudas samma möjligheter oavsett kön, könsöverskridande identitet eller uttryck, etnisk tillhörighet, religion eller annan trosuppfattning, funktionsnedsättning, sexuell läggning eller ålder. Där tydliggörs också att det inom kommunens arbetsplatser inte tolereras några former av kränkande särbehandling, diskriminering eller trakasserier.

Sollentuna kommun är ansluten till den Europeiska deklARATIONEN om jämställdhet mellan kvinnor och män på lokal och regional nivå (CEMR). Det innebär att kommunen, och dess dotterbolag, har förbundit sig att systematiskt arbeta med jämställdhetsfrågorna, bekämpa flerfaldig diskriminering, samt sträva efter att medarbetare på alla nivåer inom organisationen speglar den sociala, ekonomiska och kulturella mångfalden bland kommunens invånare.

AB SOLOM har i sin tur tagit fram en egen handlingsplan för jämställdhet och mångfald. Planen har tydliga mål och följs regelbundet upp.

Jämställda sjukskrivningar

Målet för 2019 var mer jämställda sjukskrivningar, vilket innebär att skillnader mellan kvinnors och mäns sjukfrånvaro skulle ha minskat till 3 procent vid 2019 års mätning. Utfallet visade att skillnaderna i sjukskrivningarna för kvinnor och män är densamma som 2018 och visar att kvinnor har 4,3 procent fler sjukskrivningsdagar än männen.

Jämställd föräldradighet

Målet var att skillnaden mellan kvinnor och mäns uttag av föräldradighet skulle minska under 2019. Utfallet visar att kvinnor i snitt tagit ut 66 föräldradagar mer än männen under 2019. Det är en ökad skillnad från 2018 då kvinnor i snitt tog 32 dagar mer än männen i snitt.

Antikorruption och mutor

Inom Sollentuna kommun finns en kommungemensam policy "Policy och riktlinjer avseende mutor i Sollentuna kommun". som AB SOLOM lyder under. Dokumentet ger AB SOLOM en bra bas att stå på i arbetet med att förebygga korruption och mutor samt definierar både förhållningssätt och gränsdragningsproblematik på området.

Brott mot lagar och förordningar som rör korruption och mutor kan kraftigt skada såväl bolagets ekonomi som dess goda rykte och varumärke. AB SOLOM följer upp och utreder samtliga fall där misstanke om korruption eller givande/tagande av muta kommer till kännedom. Med hjälp av bolagets internkontroll kartläggs regelbundet den externa representationen.

Antal korruptionsärenden under året:

- 2017: 0
- 2018: 0
- 2019: 0

Som kommunalt bolag lyder AB SOLOM under LOU (lagen om offentlig upphandling). I syfte att säkerställa att bolaget inte otillbörligt gynnar enskilda leverantörer, alternativt medvetet eller omedvetet genomför otillåtna direktupphandlingar, finns rutin-beskrivningar framtagna för direktupphandling med ett avtalsvärde under 100 000 kr respektive 586 907 kr.

AB SOLOM lyder också under de centrala policydokument som gäller för Sollentuna kommun och dess bolagskoncern. Dessa policydokument beskriver bland annat minimikrav och förhållningssätt rörande kravställning i frågor som miljö, hållbarhet och ekonomiska förhållanden hos upphandlad leverantör.

AB SOLOM har såväl systemautomatiserad som manuell uppföljning av sin avtalsportfölj. Båda kontrollerna syftar till att identifiera avtalsområden eller inköp från enskilda leverantörer som indikerar att gränsvärdet för direktupphandling riskerar att överskridas. Om automatisk eller manuell uppföljning visar att offentlig upphandling enligt LOU behöver genomföras inom något avtalsområde, initieras detta i samråd med Sollentuna kommuns inköps- och upphandlingsavdelning.

Denna hållbarhetsredovisning utgör bolagets lagstadgade hållbarhetsrapport och är en del av förvaltningsberättelsen för AB SOLOM med organisationsnummer 556647-6700. Årets hållbarhetsredovisning avser verksamhetsåret 2019.

Revisorns yttrande avseende den lagstadgade hållbarhetsrapporten

Till bolagsstämman i AB SOLOM, org.nr 556647-6700

Uppdrag och ansvarsfördelning

Det är styrelsen som har ansvaret för hållbarhetsrapporten för år 2019 på sidorna 6-15 och för att den är upprättad i enlighet med årsredovisningslagen.

Granskningens inriktning och omfattning

Vår granskning har skett enligt FARs rekommendation RevR 12 *Revisorns yttrande om den lagstadgade hållbarhetsrapporten*. Detta innebär att vår granskning av hållbarhetsrapporten har en annan inriktning och en väsentligt mindre omfattning jämfört med den inriktning och omfattning som en revision enligt International Standards on Auditing och god revisionssed i Sverige har. Vi anser att denna granskning ger oss tillräcklig grund för vårt uttalande.

Uttalande

En hållbarhetsrapport har upprättats.

Stockholm den 20/2

Ernst & Young AB



Mikael Sjölander
Auktoriserad revisor



FÖRVALTNINGSBERÄTTELSE

Styrelsen och verkställande direktören i AB SOLOM, organisationsnummer 556647-6700, med säte i Stockholms län, Sollentuna kommun, avger härmed årsredovisning för verksamhetsåret 2019.

Belopp i KSEK där inte annat anges, belopp inom parentes avser motsvarande värden föregående år.

I enlighet med ÅRL 6 kap 11§ har AB SOLOM valt att upprätta den lagstadgade hållbarhetsrapporten som en från årsredovisningen avskild rapport. Hållbarhetsrapporten har överlämnats till revisorn samtidigt som årsredovisningen. Hållbarhetsrapporten återfinns på sidorna 6-15 i detta dokument.

Koncernförhållanden

AB SOLOM ägs av Sollentuna stadshus AB, vilket i sin tur ägs av Sollentuna kommun.

Allmänt om verksamheten

AB SOLOM är en av de större aktörerna som bedriver vård- och omsorgsverksamhet i Sollentuna kommun.

Verksamheten startade 2013 efter beslut i Sollentunas kommunfullmäktige om att överföra kommunens egenregi inom vård och omsorg till bolaget.

AB SOLOMs verksamheter delas in i två huvudsegment: Äldreomsorg, i form av hemtjänst, boende, dag- och förebyggande verksamhet och LSS, i form av personlig assistans, ledsagar- och avlösarservice, boendestöd, grupp- och serviceboende samt daglig verksamhet.

Verksamheten bedrivs nära kunderna på ett 40-tal platser i Sollentuna kommun. Vid årets slut tillhandahöll AB SOLOM omsorgstjänster för drygt 1 200 kunder och sysselsatte 1 182 medarbetare vilket motsvarar 644 heltidsanställda.

Finansiell utveckling

Flerårsöversikt	2019	2018	2017	2016	2015
Rörelsens intäkter	364 868	374 661	364 314	376 665	361 025
Rörelseresultat	-22 065	-37 619	-17 149	2 104	7 663
Rörelsemarginal	-6,0%	-10,0%	-4,7%	0,6%	2,1%
Resultat efter finansiella poster	-22 076	-37 631	-17 156	1 974	7 634
Årets resultat	4 593	-2 631	-2 596	776	4 474
Balansomslutning	96 217	101 636	95 781	103 797	105 549
Eget kapital	41 664	37 071	39 703	42 298	41 523
Soliditet	44,0%	36,5%	36,5%	42,7%	40,6%
Avkastning på eget kapital	-53,0%	-101,5%	-43,2%	4,7%	18,4%
Medeltal anställda	644	721	722	727	732

Förändring Eget Kapital

	Aktie- kapital	Överkurs- fond	Balanserat resultat	Årets resultat	Totalt Eget kapital
Ingående balans	20 000	10 000	9 702	-2 631	37 071
Resultatdisposition			-2 631	2 631	0
Årets resultat				4 593	4 593
Utgående balans	20 000	10 000	7 071	4 593	41 664

Omsättning

Totala intäkter uppgår till 364,9 (374,7) miljoner kronor, varav 3,8 (5,4) miljoner kronor, avser bidrag och kostnadsersättningar, en total minskning med 2,7 procent.

Årets resultat

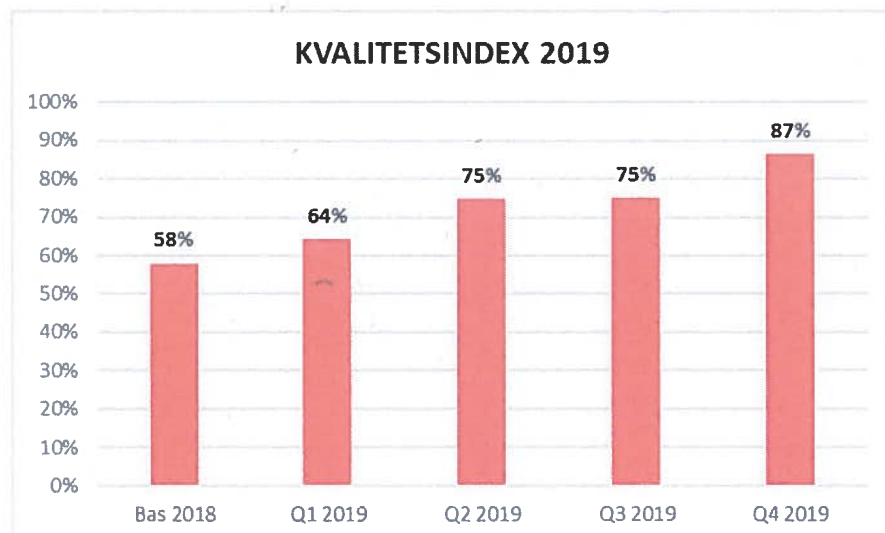
Rörelseresultatet uppgår till -22,1 (-37,6) miljoner kronor. Rörelseresultatet har förbättrats med drygt 70 procent jämfört med föregående år. Årets resultat före skatt uppgår till 5,1 (-2,6) miljoner kronor. Bolaget har erhållit ett koncernbidrag om 28 miljoner kronor.

Viktiga händelser under året

Verksamhetsåret har präglats av ett fortsatt fokus på kvalitet och stabilitet i verksamheten. Rörelsens resultat har förbättrats jämfört med föregående år, vilket främst kommer utifrån ett antal effektiviseringsprojekt som genomförts samt en retroaktiv prisjustering av LOV-ersättningen för våra LSS-boenden.

- Kvalitet

Kvalitetsutvecklingsarbetet har under året haft fortsatt fokus på organisation och struktur i verksamheterna, samt systematik i verksamheternas kvalitetsarbete. Fokus under året har även varit att öka kompetensutvecklingen hos medarbetare, samt implementering av rutiner. Verksamheterna följs upp kontinuerligt via ett kvalitetsindex. Kvalitetsindex för utgången av 2019 blev 87 procent, att jämföra med den baslinjemätning som gjordes vid utgången av 2018 och visade 58 procent.



Handwritten signature

- Nya tillstånd

Under början av året har bolaget erhållit tillstånd från IVO för utökning med fem platser på dagverksamheten Solrosen. Under andra tertialet erhöll bolaget fem beviljade tillstånd från IVO, för utökning inom avlösarservice, ledsagarservice, kontaktperson, hemtjänst och LSS-boende på Stupvägen.

Under sista kvartalet har tillstånd utfärdats för utökning med två lägenheter på LSS boendet Drevkarlstigen och fem platser på den dagliga verksamheten Kulturverkstan.

- Effektivisering och styrning för ekonomi i balans

Inom verksamhetsområdet LSS har fokus under året varit att fortsätta förbättringsarbetet kring optimering av bemanning och scheman. Extra resurser har tillsatts för att stötta och driva effektivisering av schemaläggning och bemanningsfrågor, vilket gett positiv effekt på rörelseresultatet.

Inom äldreomsorgen har debiteringsgraden inom hemtjänst fortsatt öka. Vid utgången av 2019 uppgår den till 71 procent, att jämföra med 2018 då den låg på 68 procent. För äldreboenden följer vi beläggningsgraden, för helåret 2019 uppgick snittbeläggningsgraden till samma beläggningsgrad som föregående år, 92 procent.

Under året har bolaget tillsammans med Sollentuna kommun genomfört ett analysarbete (Solom 2.0) för att tydliggöra de viktigaste faktorerna som påverkar säkerställandet av bolagets ekonomiska hållbarhet och långsiktighet. Under 2020 kommer resultatet att presenteras i en plan och därefter implementeras.

Befintlig styr- och uppföljningsmodell har varit ett viktigt verktyg för att styra och följa upp verksamheten under året. Till nästa år kommer modellen att ytterligare utvecklas för att bli ett optimalt stöd i arbetet med att nå en hållbar och långsiktig ekonomi i balans.

- Äldreomsorg

I mars lämnades hemtjänstverksamheterna i Rotebro och Norrviken över till Vårdstyrkan. Under året (mars och december) har Edsbergs äldreboende utökat med två våningsplan, totalt 40 platser, samtidigt som äldreboendet Lenalundsgården lades ned under oktober. Avtalet för Träffpunkten Solstrålen har sagts upp och avslutades i december. Boendestöd avslutades på grund av införandet av en ny ersättningsmodell som inte stödjer bolagets plan att förbättra lönsamheten.

- LSS

Under 2019 har vi avvecklat tre verksamheter. Helgboendet Oasen avvecklades i januari. Gruppboendet Stora Huset lades ned under våren eftersom tillstånd inte erhöles från IVO. Gruppboendet på Gröndalsvägen överlämnades till Aberia under november. För att uppnå maximal beläggning har antalet sålda boendeplatser till kommuner utanför Sollentuna ökat under 2019.

- Förändring i ledning och styrelse

Ny styrelse tillträdde 1 januari. Den nya styrelsen består av sex ordinarie ledamöter, sex suppleanter och en arbetstagarrepresentant.

- Allmänt

Bolaget deltog i anbudsprocessen av gruppboende på Malmvägen. Upphandlingen vanns av annan part. Bolaget har valt att överpröva upphandlingen och nu pågår en överprövningsprocess i Förvaltningsrätten. Tillsvidare driver AB SOLOM gruppboendet vidare.

Bolagets ägare, Sollentuna Stadshus AB, har beslutat att ge ett koncernbidrag motsvarande 28 miljoner kronor till bolaget.

Medarbetare

Medeltalet anställda under 2019 uppgick till 644 (721). Av dessa var 512 (577) kvinnor och 132 (144) män. Antalet medarbetare minskade med 12 procent.

Händelser efter räkenskapsårets utgång

Gruppboendet Stupvägen kommer att avvecklas under mars 2020 och överlämnas till Aberia.

Förväntad utveckling

Bolagets fokus på att nå ett långsiktigt och hållbart resultat kommer att spegla nästa års verksamhet. Fortsatt effektiviseringsarbete inom äldreomsorgen, med en ökad debiteringsgrad och beläggning. Inom LSS är målet att fortsätta arbeta med optimal bemanning och schemaläggning. För att optimera och underlätta användningen av kvalitetsledningssystemet har bolaget tagit beslut om att införa ett digitaliserat ledningssystem.

Risk

Bolaget agerar på en begränsad marknad såväl geografiskt som tjänstemässigt. Detta håller förvisso bolagets riskexponering på en förhållandevis låg nivå, men begränsar samtidigt också möjligheterna till riskspridning och flexibilitet.

Risker som bolaget möter utifrån detta faktum är bland andra:

- Politik och myndighetskrav – bolagets verksamhet är en del av samhällets grundfunktioner, som de senaste åren varit föremål för stort fokus inom politik och samhälle.
- Politiska beslut, lokala eller nationella, med förändrade förutsättningar för såväl bolaget som branschen som följd, kan fattas utom bolagsledningens kontroll.
- Som en konsekvens av ovanstående kan bolaget möta förändringar i regelverk, lagkrav, pris-/ersättningsstrukturer och andra grundläggande förutsättningar.

Medarbetare – bolagets verksamhet och framgång vilar på ett kontinuerligt tillflöde av kompetent personal. Förmågan att attrahera framtida personal inom vård och omsorg är avgörande för verksamheten. Ökade krav på formell kompetens i bolaget och/eller branschen kan ytterligare försvåra kompetensförsörjningen. Vi märker fortsatt av svårigheter i kompetensförsörjningen inom sjuksköterskeområdet och övrig legitimerad vårdpersonal. Behov av inhyrning på grund av svårigheter att rekrytera är en ständig riskfaktor.

Kunder – Delar av bolagets verksamheter verkar inom Lagen om Valfrihetssystem (LOV). Bolaget saknar här helt garantier för variationer i volym och är således beroende av att bibehålla attraktionskraften jämfört med konkurrenter.

Konkurrenter – Omsorgsbranschen är avreglerad och konkurrensen är inom de flesta av bolagets verksamhetsområden stor. Förmågan att möta behov hos såväl beställarorganisationer, individuella kunder som andra intressenter är vital för att ha kvar nuvarande volymer. Framtida upphandlingar av bolagets och kommunens boenden inom äldreomsorg och funktionsnedsättning utgör en avsevärd risk för bolagets förmåga att bibehålla aktuell nivå på omsättning.

Förslag till vinstdisposition

Till årsstämman förfogande står:

Balanserat resultat (kr)	7 071 000 kr
Överkursfond (kr)	10 000 000 kr
Årets resultat (kr)	4 592 829 kr
	<hr/>
	21 663 829 kr

Styrelsen föreslår att vinstmedlen disponeras enligt följande:

I ny räkning balanseras **21 663 829 kr**

P.O.

RESULTATRÄKNING

KSEK		2019	2018
Rörelsens intäkter			
Nettoomsättning	Not 3, 5	361 040	369 273
Övriga rörelseintäkter	Not 4, 6	3 829	5 388
Summa rörelsens intäkter		364 868	374 661
Rörelsens kostnader			
Personalkostnader	Not 7	-322 543	-348 771
Övriga externa kostnader	Not 8-10	-62 629	-61 751
Avskrivningar av materiella och immateriella anläggningstillgångar	Not 11-14	-1 761	-1 759
Summa rörelsens kostnader		-386 933	-412 280
Rörelseresultat		-22 065	-37 619
Resultat från finansiella poster			
Räntekostnader och liknande resultatposter	Not 15	-11	-12
Summa resultat från finansiella poster		-11	-12
Resultat efter finansiella poster		-22 076	-37 631
Bokslutsdispositioner	Not 16	27 200	35 000
Resultat före skatt		5 124	-2 631
Skatt på årets resultat	Not 17	-531	0
Årets resultat		4 593	-2 631

J. E.

BALANSRÄKNING

KSEK	Not	2019-12-31	2018-12-31
TILLGÅNGAR			
Anläggningstillgångar			
Immateriella anläggningstillgångar			
Goodwill	Not 11	469	1 172
IT-system	Not 12	902	1 780
		1 371	2 952
Materiella anläggningstillgångar			
Förbättringsutgifter annans fastighet	Not 13	1421	1492
Maskiner & Inventarier	Not 14	191	293
		1 612	1 785
Finansiella anläggningstillgångar			
Depositioner		106	106
		106	106
Summa anläggningstillgångar		3 090	4 843
Omsättningstillgångar			
Fordringar			
Kundfordringar	Not 18	30 860	31 246
Kortfristiga fordringar Sollentuna kommun	Not 20	24 763	58
Kortfristiga fordringar på koncernföretag		3 000	35 194
Övriga fordringar		4 086	4 800
Förutbetalda kostnader och upplupna intäkter	Not 19	30 363	25 479
		93 072	96 777
Kassa & Bank	Not 20	55	15
Summa omsättningstillgångar		93 127	96 792
SUMMA TILLGÅNGAR		96 217	101 636

KSEK

2019-12-31 2018-12-31

EGET KAPITAL OCH SKULDER

Eget kapital

Not 21

Bundet eget kapital

Aktiekapital		20 000	20 000
		20 000	20 000

Fritt eget kapital

Överkursfond		10 000	10 000
Balanserat resultat		7 071	9 702
Årets resultat		4 593	-2 631
		21 664	17 071

Summa eget kapital		41 664	37 071
---------------------------	--	---------------	---------------

Obeskattade reserver	Not 16	800	0
-----------------------------	--------	------------	----------

Skulder

Kortfristiga skulder

Leverantörsskulder	Not 22	2 214	2 572
Kortfristiga skulder Sollentuna kommun	Not 22	715	10 591
Skulder till koncernföretag	Not 22	1 320	73
Skatteskulder		617	228
Övriga skulder		9 495	10 596
Upplupna kostnader och förutbetalda intäkter	Not 23	39 391	40 505
		53 753	64 565

Summa skulder		53 753	64 565
----------------------	--	---------------	---------------

SUMMA EGET KAPITAL OCH SKULDER		96 217	101 636
---------------------------------------	--	---------------	----------------

KASSAFLÖDESANALYS

(KSEK)	2019	2018
Kassaflöde från den löpande verksamheten		
Rörelseresultat	-22 065	-37 619
<i>Justeringar för poster som ej ingår i kassaflödet:</i>		
Av- och nedskrivningar	1 761	1 759
Förändringar i avsättningar	0	0
	-20 304	-35 860
Erhållen ränta	0	0
Erlagd ränta	-11	-12
Betald skatt	-142	0
Kassaflöde från den löpande verksamheten före förändringar av rörelsekapitalet	-20 457	-35 872
Kassaflöde från förändringar i rörelsekapitalet		
Ökning (-) / minskning (+) av rörelsefordringar	-3 590	578
Ökning (+) / minskning (-) av rörelseskulder	-3 151	435
Kassaflöde från den löpande verksamheten	-27 198	-34 859
Investeringsverksamheten		
Förvärv av materiella anläggningstillgångar	-7	-598
Förvärv av immateriella anläggningstillgångar	0	-349
Kassaflöde från investeringsverksamheten	-7	-947
Finansieringsverksamheten		
Erhållet koncernbidrag	60 000	12 000
Checkräkningskredit	-8 051	8 051
Kassaflöde från finansieringsverksamheten	51 949	20 051
Årets kassaflöde	24 744	-15 755
Likvida medel vid årets ingång	74	15 829
Likvida medel vid årets utgång	24 818	74
Kassa och bank	24 818	74
Summa	24 818	74

I kassaflödesanalysen betraktas positivt saldo på koncernkontot som likvida medel.
Negativt saldo hanteras som förändringar i finansieringsverksamheten.

NOTER

Not 1 Redovisningsprinciper och värderingsprinciper

Årsredovisningen har upprättats enligt årsredovisningslagen (1995:1554) och BFNAR 2012:1 Årsredovisning och koncernredovisning (K3).

I balansräkningen redovisas koncernkonton som kortfristig fordran/kortfristig skuld. I kassaflödesanalysen betraktas koncernkonton som kassa och bank.

I resultaträkningen redovisas styrelsearvoden som övriga externa kostnader.

Koncertillhörighet

Närmast överordnade moderföretag som upprättar koncernredovisning i vilket företaget ingår är Sollentuna stadshus AB, org.nr. 559087-2460, med säte i Sollentuna. Moderföretag för hela koncernen är Sollentuna kommun, org.nr. 212000-0134, med säte i Sollentuna.

Intäkter

Intäkterna redovisas i enlighet med BFNAR 2012:1, som intäkt redovisas det verkliga värdet av vad som erhållits eller kommer att erhållas. Fakturering sker som regel i efterskott efter faktisk beläggning, utförda timmar eller efter fast pris.

Offentliga bidrag

Bolaget erhåller offentliga bidrag i form av stimulansmedel inom äldreomsorgen, personalrelaterade stöd, exempelvis lönebidrag, trygghetsanställning samt ersättning vid nystartsjobb. Bidragen redovisas som övriga rörelseintäkter vid betalningstillfället.

Redovisning av leasingavtal

Företaget redovisar samtliga leasingavtal, såväl finansiella som operationella leasingavtal. Operationella leasingavtal redovisas som en kostnad linjärt över leasingperioden.

Ersättningar till anställda

Ersättningar till anställda avser alla typer av ersättningar som företaget lämnar till de anställda. Företagets ersättningar innefattar bland annat löner, betald semester, betald frånvaro och ersättningar efter avslutad anställning (pensioner). Redovisning sker i takt med intjänandet.

Ersättning till anställda efter avslutad anställning

I företaget finns såväl avgiftsbestämda som förmånsbestämda pensionsplaner. Som avgiftsbestämda planer klassificeras planer där fastställda avgifter betalas och det inte finns förpliktelser att betala något ytterligare, utöver dessa avgifter. Övriga planer klassificeras som förmånsbestämda och beräknas enligt Tryggandelagen och redovisas i enlighet med förenklingsreglerna i BFNAR 2012:1 (K3).

Utgifter för avgiftsbestämda planer redovisas som en kostnad under den period de anställda utför de tjänster som ligger till grund för förpliktelsen.

De avgiftsbestämda pensionerna redovisas som 4,5 procent av pensionsgrundande ersättningar upp till 7,5 inkomstbasbelopp. Dessa kostnader faktureras av KPA årsvis respektive halvårsvis. Förmånsbestämda pensioner avser ersättningar över 7,5 inkomstbasbelopp och redovisas i enlighet med fakturerade premier från KPA. VD och anställda som löneväxlar hanteras mot faktura utan övriga avsättningar.

Anläggningstillgångar

Anläggningstillgångar redovisas till anskaffningsvärde med avdrag för ackumulerade avskrivningar. Avskrivningar beräknas på ursprungliga anskaffningsvärden och sker linjärt över tillgångarnas bedömda nyttjandeperiod.

S.O.Z

Avskrivningstid för goodwill är fastställd utifrån bedömda avtalstider vilka sammantaget överstiger ÅRL:s riktlinje om fem års nyttjandeperiod, antaganden är gjorda i enlighet med BFNAR 2012:1 och ÅRL:s avskrivningsregler avseende immateriella anläggningstillgångar.

Nyttjandeperiod avseende inventarier samt markanläggningar är beräknade utifrån ekonomisk livslängd vid övertagandet.

Nyttjandeperiod avseende förbättringsutgifter på annans fastighet bedöms till 20 år oavsett avtalstid för hyresavtal. I det fall avtalet upphör kostnadsförs utgående balans för aktuell förbättringsutgift.

Totala avskrivningstiderna uppgår till:

Inventarier	5 år
IT-system	5 år
Goodwill, övertagen verksamhet 2013	7 år
Förb. utg. annans fastighet	20 år

Skatter

Bolagets skattekostnad utgörs av summan av aktuell och uppskjuten skatt. Aktuell skatt beräknas på det skattepliktiga resultatet för perioden. Skattepliktigt resultat skiljer sig från redovisat resultat i resultaträkningen då det har justerats för ej skattepliktiga intäkter och ej avdragsgilla kostnader samt för intäkter och kostnader som är skattepliktiga eller avdragsgilla i andra perioder. Aktuell skatteskuld beräknas enligt de skattesatser som gäller per balansdagen. Uppskjuten skatt redovisas på temporära skillnader mellan det redovisade och det skattemässiga värdet på tillgångar och skulder och omprövas varje balansdag. Uppskjutna skatteskulder redovisas i princip för alla skattepliktiga temporära skillnader och uppskjutna skattefordringar redovisas i princip för alla avdragsgilla temporära skillnader i den omfattning det är sannolikt att beloppen kan utnyttjas mot framtida skattepliktiga överskott. Uppskjuten skatt beräknas enligt de skattesatser och skatteregler som har beslutats före balansdagen.

Fordringar, skulder och avsättningar

Om inget annat anges ovan värderas kortfristiga fordringar till det lägsta av dess anskaffningsvärde och det belopp varmed de beräknas bli reglerade. Långfristiga fordringar och långfristiga skulder värderas efter det första värderingstillfället till upplupet anskaffningsvärde. Övriga skulder och avsättningar värderas till de belopp varmed de beräknas bli reglerade. Övriga tillgångar redovisas till anskaffningsvärde om inget annat anges ovan.

Not 2 Uppskattningar och bedömningar

Följande antaganden om framtiden och andra väsentliga källor till osäkerhet i uppskattningar på balansdagen skulle kunna innebära en risk för justeringar av redovisade värden för tillgångar och skulder under nästa räkenskapsår.

Goodwill

Goodwillvärdet avser köp av verksamhet under 2013, justerat för ackumulerade avskrivningar. Köpeskillingen som goodwillposten baseras på fastslogs genom en extern värdering 2013. Värderingen utgick från då gällande tidplaner från Sollentuna kommun avseende upphandling av berörda enheter.

Not 3 Nettoomsättning

	2019	2018
Affärsområde SOL	199 675	203 025
Affärsområde LSS	160 954	165 570
Ledning och stab	410	678
	361 040	369 273

Not 4 Övriga rörelseintäkter	2019	2018
Affärsområde SOL	1 254	3 814
Affärsområde LSS	2 276	1 388
Ledning och stab	299	186
	3 829	5 388

Not 5 Försäljning och inköp mellan koncernföretag

Av bolagets intäkter uppgår intäkter från Sollentuna kommun till 323 (341) miljoner kronor, vilket motsvarar 88 (91) procent av de totala intäkterna.

Bolaget har under året köpt tjänster från Sollentuna kommun för 10,0 (10,9) miljoner kronor, vilket totalt utgör 2,6 (2,6) procent av kostnaderna.

Bolaget har under året köpt tjänster från övriga bolag inom koncernen för 8,8 (9,0) miljoner vilket totalt utgör 2,3 (2,2) procent av kostnaderna.

Not 6 Offentliga bidrag

Offentliga bidrag har redovisats som intäkt i de fall villkoren och kraven för att få bidraget har uppfyllts.

Följande offentliga bidrag har mottagits:

Personalanknutna bidrag 1,1 (4,4) miljoner kronor

Not 7 Personal	2019	2018
Medeltal anställda	644	721
Varav kvinnor, %	79	80
Styrelseledamöter		
På balansdagen, antal	6	4
Varav kvinnor, %	50	25
Verkställande direktör och andra ledande befattningshavare	8	7
Varav kvinnor, %	88	86
Löner och ersättningar har uppgått till		
Styrelse och verkställande direktör	2 155	2 575
Övriga anställda	227 615	247 686
	229 770	250 261
Sociala kostnader exkl. pensionskostnader	74 417	77 278
Pensionskostnader	15 604	18 816
Varav pensionskostnader avseende styrelse och VD	407	403

FZ

Anställningsvillkor för VD

Mellan företaget och verkställande direktören gäller en ömsesidig uppsägning om sex månader. Vid uppsägning från bolagets sida erhålls ett avgångsvederlag som uppgår till sex månadslöner. Vid uppsägning från verkställande direktörens sida utgår inget avgångsvederlag.

Medeltal anställda avser heltidsårsarbetare i enlighet med BFNAR 2006:11.

Not 8 Ersättning till revisorerna	2019	2018
Ernst & Young AB		
Revisionsuppdraget	310	240
	310	240
Ersättning till lekmannarevisorer	36	31
	36	31

Not 9 Övriga kostnader	2019	2018
Övriga kostnader per kostnadstyp		
IT- och telefonikostnader	9 510	10 277
Lokalkostnader	19 533	19 854
Livsmedel och måltider	6 467	6 868
Material och varor	6 149	5 374
Kostnader för inhyrd personal	4 898	5 301
Kostnader för transportmedel	3 048	3 172
Lönetjänster	2 364	2 684
Övriga konsulter	2 169	1 072
Förbrukninginventarier mm	619	1 137
Övriga externa kostnader	7 871	6 011
	62 629	61 751
Övriga kostnader per leverantör		
Köp från företag, föreningar och stiftelser	41 875	39 569
Köp från Sollentuna kommun	9 388	10 745
Köp från övriga kommunkoncernen	8 720	8 942
Köp från övriga	2 646	2 495
	62 629	61 751

Not 10 Operationell leasing	2019	2018
Kostnadsförda leasingavgifter avseende operationella	15 673	13 611
Framtida minimileaseavgifter avseende ej uppsägningsbara operationella leasingavtal		
Ska betalas < 1 år	13 277	15 981
Ska betalas inom 1-5 år	9 473	18 297

Företaget har inte ingått några väsentliga leasingavtal under 2019.

Not 11 Goodwill	2019-12-31	2018-12-31
Ingående anskaffningsvärden	4 924	4 924
Årets inköp	0	0
Utgående anskaffningsvärden	4 924	4 924
Ingående avskrivningar enligt plan	-3 752	-3 048
Årets avskrivningar enligt plan	-703	-703
Utgående avskrivningar enligt plan	-4 455	-3 752
Restvärde enligt plan	469	1 172

Goodwill avser förvärvat övervärde på de verksamheter som överlätits från kommunen till bolaget under 2013.

Not 12 IT-system	2019-12-31	2018-12-31
Ingående anskaffningsvärden	4 390	4 042
Årets inköp	0	349
Utgående anskaffningsvärden	4 390	4 390
Ingående avskrivningar enligt plan	-2 610	-1 732
Årets avskrivningar enligt plan	-878	-878
Utgående avskrivningar enligt plan	-3 488	-2 610
Restvärde enligt plan	902	1 780

Not 13 Förbättringsutgifter annans fastighet	2019-12-31	2018-12-31
Ingående anskaffningsvärden	1 658	1 379
Årets inköp	7	279
Utgående anskaffningsvärden	1 666	1 658
Ingående avskrivningar enligt plan	-167	-91
Årets avskrivningar enligt plan	-78	-76
Utgående avskrivningar enligt plan	-245	-167
Restvärde enligt plan	1 421	1 492

Not 14 Maskiner & Inventarier	2019-12-31	2018-12-31
Ingående anskaffningsvärden	584	266
Årets inköp	0	319
Utgående anskaffningsvärden	584	584
Ingående avskrivningar enligt plan	-292	-190
Årets avskrivningar enligt plan	-102	-102
Utgående avskrivningar enligt plan	-393	-292
Restvärde enligt plan	191	293

5.2

Not 15 Räntekostnader och likn.

resultatposter	2019	2018
Räntekostnad på skattekonto	1	11
Räntekostnad på leverantörsskulder	7	1
Räntekostnad Sollentuna kommun	3	1
	11	12

Not 16 Bokslutsdispositioner och

Obeskattade reserver	2019-12-31	2018-12-31
Erhållna koncernbidrag	28 000	35 000
Periodiseringsfond 2019	-800	0
	27 200	35 000

Not 17 Skatt på årets resultat

	2019	2018
Aktuell skatt på årets resultat	-531	0
Redovisad skatt	-531	0
Redovisat resultat före skatt	5 124	-2 631
<i>Bolagets effektiva skattesats</i>	<i>10,4%</i>	<i>0,0%</i>
Avstämning av effektiv skattesats		
Förväntat skattekostnad (21,4 %)	-1 097	579
Skatteeffekt av:		
Permanent ej avdragsgilla kostnader	-241	-252
Ej redovisad uppskjuten skatt på årets underskott	806	-327
Redovisad skatt	-531	0

Not 18 Kundfordringar

	2019-12-31	2018-12-31
Kundfordringar Sollentuna kommun	28 231	29 681
Kundfordringar övriga kommunkoncernen	35	53
Kundfordringar övriga	2 594	1 513
	30 860	31 246

Not 19 Förutbetalda kostnader och

upplupna intäkter	2019-12-31	2018-12-31
Upplupna intäkter Sollentuna kommun	24 526	19 184
Upplupna intäkter Övriga kommunkoncernen	0	35
Upplupna intäkter övriga	1 134	380
Förutbetalda kostnader Sollentuna kommun	1 216	1 367
Förutbetalda kostnader övriga kommunkoncernen	1 145	1 170
Förutbetalda kostnader övriga	2 341	3 343
	30 363	25 479

J. J.

Not 20 Kassa & Bank

	2019-12-31	2018-12-31
Koncernkonto Sollentuna kommun	24 753	-8 051
Plusgiro Nordea (koncernkonto)	10	58
Företagskonto Swedbank (swish)	55	15
	24 818	-7 977

Kassan, exklusive företagskontot på Swedbank, ligger som kortfristig fordran respektive kortfristig skuld till Kommunen.

Not 21 Eget kapital

Antal Aktier: 200 000
Kvotvärde: 100 kr

Not 22 Leverantörsskulder

	2019-12-31	2018-12-31
Leverantörsskulder Sollentuna kommun	715	2 540
Leverantörsskulder övriga kommunkoncernen	1 320	73
Leverantörsskulder övriga	2 214	2 572
	4 249	5 185

Not 23 Upplupna kostnader och förutbetalda intäkter

	2019-12-31	2018-12-31
Upplupna semesterlöner	10 701	12 049
Upplupna pensionsutbetalningar	9 907	10 667
Beräknade upplupna sociala avgifter	6 725	7 341
Upplupna löner	6 765	7 591
Upplupna kostnader Sollentuna kommun	982	661
Beräknat arvode för revision och konsultation	275	240
Upplupna kostnader koncernföretag	301	298
Skulder till staten	0	0
Övriga upplupna kostnader	964	1 598
Förutbetalda intäkter Sollentuna kommun	2 092	0
Förutbetalda intäkter övriga	678	60
	39 391	40 505

Not 24 Eventualförpliktelser

Bolaget har inga eventualförpliktelser att redovisa

Not 25 Ställda säkerheter

Bolaget har inga ställda säkerheter att redovisa

Not 26 Händelser efter balansdagen

Bolaget har inga väsentliga händelser efter balansdagen att rapportera

P.O.Z

Not 27 Förslag till vinstdisposition

Till årsstämman förfogande står:	2019	2018
Balanserat resultat (kr)	7 071 000	9 702 132
Överkursfond (kr)	10 000 000	10 000 000
Årets resultat (kr)	4 592 829	-2 631 054
	21 663 829	17 071 078

Styrelsen föreslår att vinstmedlen
disponeras enligt följande:

I ny räkning balanseras **21 663 829** **17 071 078**

STYRELSENS FÖRSÄKRAN

Årsredovisningen har upprättats i enlighet med god redovisningssed och ger en rättvisande bild av bolagets ställning och resultat. Förvaltningsberättelsen för bolaget ger en rättvisande översikt över utvecklingen av bolagets verksamhet, ställning och resultat samt beskriver väsentliga risker och osäkerhetsfaktorer som bolag står inför. Styrelsens försäkran omfattar även den lagstadgade hållbarhetsrapporten.

Sollentuna 2020-02-20



Torbjörn Rosdahl
Ordförande



Annika Dellås
1:e vice ordförande



Britt Stålhandske
2:e vice ordförande



Bert Christiansson



Diana Aftén



Lars-Olof Bäckman



Jane Lundström
Extern VD



Nadire Dedic
Arbetsagarrepresentant

Vår revisionsberättelse har avlämnats den 20 februari 2020

Ernst & Young AB



Mikael Spölander
Auktoriserad revisor

ORDLISTA

LOV

Lagen om valfrihetssystem i vården. LOV reglerar vad som ska gälla för de kommuner och landsting som vill konkurranspröva kommunala och landstingskommunala verksamheter genom att överlåta valet av utförare av stöd-, vård- och omsorgstjänster till individen.

LSS

Lagen om stöd och service till vissa funktionshindrade. LSS är en rättighetslag som syftar till att människor med funktionsnedsättning ska få det stöd som behövs för att kunna leva ett så självständigt liv som möjligt.

SOL

Socialtjänstlagen utgör en ramlag för socialtjänsten och innehåller bland annat hemtjänst, HVB och äldreomsorg. Lagen syftar till att främja människors ekonomiska och sociala trygghet, jämlikhet i levnadsvillkor och aktiva deltagande i samhället.

IVO

Inspektionen för vård och omsorg. IVOs främsta uppgift är att svara för tillsyn och tillståndsprövning inom hälsa- och sjukvård, socialtjänst och verksamhet enligt lagen för stöd och service till vissa funktionshindrade.

Definitioner

Rörelsemarginal

Rörelseresultat i procent av rörelsens intäkter.

Soliditet

Eget kapital plus 78 procent av de obeskattade reserverna, i procent av balansomslutning.

Avkastning på eget kapital

Resultat efter finansiella poster i procent av eget kapital.

Medeltal anställda

Medeltal anställda avser heltidsårsarbetare i enlighet med BFNAR 2006:11



www.solom.se

Besöksadress: Aniaraplatsen 4, 3 tr | Postadress: Box 188, 191 23 Sollentuna



Building a better
working world

Revisionsberättelse

Till bolagsstämman i AB Solom, org.nr 556647-6700

Rapport om årsredovisningen

Uttalanden

Vi har utfört en revision av årsredovisningen för AB Solom för räkenskapsåret 2019.

Enligt vår uppfattning har årsredovisningen upprättats i enlighet med årsredovisningslagen och ger en i alla väsentliga avseenden rättvisande bild av AB Soloms finansiella ställning per den 31 december 2019 och av dess finansiella resultat och kassaflöde för året enligt årsredovisningslagen. Förvaltningsberättelsen är förenlig med årsredovisningens övriga delar.

Vi tillstyrker därför att bolagsstämman fastställer resultaträkningen och balansräkningen.

Grund för uttalanden

Vi har utfört revisionen enligt International Standards on Auditing (ISA) och god revisionssed i Sverige. Vårt ansvar enligt dessa standarder beskrivs närmare i avsnittet *Revisorns ansvar*. Vi är oberoende i förhållande till AB Solom enligt god revisorssed i Sverige och har i övrigt fullgjort vårt yrkesetiska ansvar enligt dessa krav.

Vi anser att de revisionsbevis vi har inhämtat är tillräckliga och ändamålsenliga som grund för våra uttalanden.

Styrelsens och verkställande direktörens ansvar

Det är styrelsen och verkställande direktören som har ansvaret för att årsredovisningen upprättas och att den ger en rättvisande bild enligt årsredovisningslagen. Styrelsen och verkställande direktören ansvarar även för den interna kontroll som de bedömer är nödvändig för att upprätta en årsredovisning som inte innehåller några väsentliga felaktigheter, vare sig dessa beror på oegentligheter eller på fel.

Vid upprättandet av årsredovisningen ansvarar styrelsen och verkställande direktören för bedömningen av bolagets förmåga att fortsätta verksamheten. De upplyser, när så är tillämpligt, om förhållanden som kan påverka förmågan att fortsätta verksamheten och att använda antagandet om fortsatt drift. Antagandet om fortsatt drift tillämpas dock inte om styrelsen och verkställande direktören avser att likvidera bolaget, upphöra med verksamheten eller inte har något realistiskt alternativ till att göra något av detta.

Revisorns ansvar

Våra mål är att uppnå en rimlig grad av säkerhet om att årsredovisningen som helhet inte innehåller några väsentliga felaktigheter, vare sig dessa beror på oegentligheter eller på fel, och att lämna en revisionsberättelse som innehåller våra uttalanden. Rimlig säkerhet är en hög grad av säkerhet, men är ingen garanti för att en revision som utförs enligt ISA och god revisionssed i Sverige alltid kommer att upptäcka en väsentlig felaktighet om en sådan finns. Felaktigheter kan uppstå på grund av oegentligheter eller fel och anses vara väsentliga om de enskilt eller tillsammans rimligen kan förväntas påverka de ekonomiska beslut som användare fattar med grund i årsredovisningen.

Som del av en revision enligt ISA använder vi professionellt omdöme och har en professionellt skeptisk inställning under hela revisionen. Dessutom:

- identifierar och bedömer vi riskerna för väsentliga felaktigheter i årsredovisningen, vare sig dessa beror på oegentligheter eller på fel, utformar och utför granskningsåtgärder bland annat utifrån dessa risker och inhämtar revisionsbevis som är tillräckliga och ändamålsenliga för att utgöra en grund för våra uttalanden. Risken för att inte upptäcka en väsentlig felaktighet till följd av oegentligheter är högre än för en väsentlig felaktighet som beror på fel, eftersom oegentligheter kan innefatta agerande i maskopi, förfalskning, avsiktliga utelämnanden, felaktig information eller åsidosättande av intern kontroll.
- skaffar vi oss en förståelse av den del av bolagets interna kontroll som har betydelse för vår revision för att utforma granskningsåtgärder som är lämpliga med hänsyn till omständigheterna, men inte för att uttala oss om effektiviteten i den interna kontrollen.
- utvärderar vi lämpligheten i de redovisningsprinciper som används och rimligheten i styrelsens och verkställande direktörens uppskattningar i redovisningen och tillhörande upplysningar.
- drar vi en slutsats om lämpligheten i att styrelsen och verkställande direktören använder antagandet om fortsatt drift vid upprättandet av årsredovisningen. Vi drar också en slutsats, med grund i de inhämtade revisionsbevisen, om det finns någon väsentlig osäkerhetsfaktor som avser sådana händelser eller förhållanden som kan leda till betydande tvivel om bolagets förmåga att fortsätta verksamheten. Om vi drar slutsatsen att det finns en väsentlig osäkerhetsfaktor, måste vi i revisionsberättelsen fästa uppmärksamheten på upplysningarna i årsredovisningen om den väsentliga osäkerhetsfaktorn eller, om sådana upplysningar är otillräckliga, modifiera uttalandet om årsredovisningen. Våra slutsatser baseras på de revisionsbevis som inhämtas fram till datumet för revisionsberättelsen. Dock kan framtida händelser eller förhållanden göra att ett bolag inte längre kan fortsätta verksamheten.
- utvärderar vi den övergripande presentationen, strukturen och innehållet i årsredovisningen, däribland upplysningarna, och om årsredovisningen återger de underliggande transaktionerna och händelserna på ett sätt som ger en rättvisande bild.

Vi måste informera styrelsen om bland annat revisionens planerade omfattning och inriktning samt tidpunkten för den. Vi måste också informera om betydelsefulla iakttagelser under revisionen, däribland de eventuella betydande brister i den interna kontrollen som vi identifierat.

Rapport om andra krav enligt lagar och andra författningar

Uttalanden

Utöver vår revision av årsredovisningen har vi även utfört en revision av styrelsens och verkställande direktörens förvaltning för AB Solom för räkenskapsåret 2019 samt av förslaget till dispositioner beträffande bolagets vinst eller förlust.

Vi tillstyrker att bolagsstämman disponerar vinsten enligt förslaget i förvaltningsberättelsen och beviljar styrelsens ledamöter och verkställande direktören ansvarsfrihet för räkenskapsåret.

Grund för uttalanden

Vi har utfört revisionen enligt god revisionsssed i Sverige. Vårt ansvar enligt denna beskrivs närmare i avsnittet *Revisorers ansvar*. Vi är oberoende i förhållande till AB Solom enligt god revisorssed i Sverige och har i övrigt fullgjort vårt yrkesetiska ansvar enligt dessa krav.

Vi anser att de revisionsbevis vi har inhämtat är tillräckliga och ändamålsenliga som grund för våra uttalanden.

Styrelsens och verkställande direktörens ansvar

Det är styrelsen som har ansvaret för förslaget till dispositioner beträffande bolagets vinst eller förlust. Vid förslag till utdelning innefattar detta bland annat en bedömning av om utdelningen är försvarlig med hänsyn till de krav som bolagets verksamhetsart, omfattning och risker ställer på storleken av bolagets egna kapital, konsolideringsbehov, likviditet och ställning i övrigt.

Styrelsen ansvarar för bolagets organisation och förvaltningen av bolagets angelägenheter. Detta innefattar bland annat att fortlöpande bedöma bolagets ekonomiska situation och att tillse att bolagets organisation är utformad så att bokföringen, medelsförvaltningen och bolagets ekonomiska angelägenheter i övrigt kontrolleras på ett betryggande sätt. Den verkställande direktören ska sköta den löpande förvaltningen enligt styrelsens riktlinjer och anvisningar och bland annat vidta de åtgärder som är nödvändiga för att bolagets bokföring ska fullgöras i överensstämmelse med lag och för att medelsförvaltningen ska skötas på ett betryggande sätt.

Revisorers ansvar

Vårt mål beträffande revisionen av förvaltningen, och därmed vårt uttalande om ansvarsfrihet, är att inhämta revisionsbevis för att med en rimlig grad av säkerhet kunna bedöma om någon styrelseledamot eller verkställande direktören i något väsentligt avseende:

- företagit någon åtgärd eller gjort sig skyldig till någon försummelse som kan föranleda ersättningsskyldighet mot bolaget, eller
- på något annat sätt handlat i strid med aktiebolagslagen, årsredovisningslagen eller bolagsordningen.

Vårt mål beträffande revisionen av förslaget till dispositioner av bolagets vinst eller förlust, och därmed vårt uttalande om detta, är att med rimlig grad av säkerhet bedöma om förslaget är förenligt med aktiebolagslagen.

Rimlig säkerhet är en hög grad av säkerhet, men ingen garanti för att en revision som utförs enligt god revisionsssed i Sverige alltid kommer att upptäcka åtgärder eller försummelser som kan föranleda ersättningsskyldighet mot bolaget, eller att ett förslag till dispositioner av bolagets vinst eller förlust inte är förenligt med aktiebolagslagen.

Som en del av en revision enligt god revisionsssed i Sverige använder vi professionellt omdöme och har en professionellt skeptisk inställning under hela revisionen. Granskningen av förvaltningen och förslaget till dispositioner av bolagets vinst eller förlust grundar sig främst på revisionen av räkenskaper. Vilka tillkommande granskningsåtgärder som utförs baseras på vår professionella bedömning med utgångspunkt i risk och väsentlighet. Det innebär att vi fokuserar granskningen på sådana åtgärder, områden och förhållanden som är väsentliga för verksamheten och där avsteg och överträdelser skulle ha särskild betydelse för bolagets situation. Vi går igenom och prövar fattade beslut, beslutsunderlag, vidtagna åtgärder och andra förhållanden som är relevanta för vårt uttalande om ansvarsfrihet. Som underlag för vårt uttalande om styrelsens förslag till dispositioner beträffande bolagets vinst eller förlust har vi granskat om förslaget är förenligt med aktiebolagslagen.

Stockholm den 20 februari 2020

Ernst & Young AB



Mikael Stjäländer
Auktoriserad revisor