



*Kommunalt utvecklingsbolag
för bästa vård och omsorg*

SOLOM
SOLLENTUNA • OMSORG

ÅRSREDOVISNING 2017

INNEHÅLL

VD har ordet	6
Förvaltningsberättelse	8
Hållbarhetsredovisning	12
Resultaträkning	24
Balansräkning	25
Kassaflödesanalys	27
Noter	28
Underskrifter	36
Granskningsrapport	37
Revisionsberättelse	38

Styrelsens säte: Sollentuna.
Redovisningsvaluta: SEK.
Belopp redovisade i tusentals SEK
om ej annat angivet.





VI ÄR KOMMUNENS UTVECKLINGSRESURS INOM VÅRD OCH OMSORG

I AB SOLOMs ägardirektiv framgår att: Bolaget ska utveckla sin organisation och sina arbetsformer till nytta för såväl kommunens totala omsorgsverksamhet som för brukarna. Bolaget ska ligga i framkant när det gäller kvalitetsutveckling av vård- och omsorgsverksamheterna, till exempel införa modern teknik inom de områden där det är lämpligt.

För AB SOLOM innebär detta att vi ständigt utmanar oss själva att tänka nytt, att vara öppna för förändring och att kontinuerligt utveckla vår verksamhet. Vi är lyhörda för personalens, kundernas och de anhörigas synpunkter och förslag. Utifrån den utgångspunkten bedriver vi vårt utvecklingsarbete med långsiktighet, affärsmässighet och med ett kundorienterat förhållningssätt i vår strävan efter att ha effektiva verksamheter med god kvalitet och hög kundnöjdhet. Med korta beslutsvägar och en agil organisation kan vi ta en central roll i att driva utvecklingen inom vård och omsorg i Sollentuna kommun framåt.



Styrelse



Erik Langby
Ordförande



Anne Margrethe Paus
Vice ordförande



Per Malmquist
Ledamot (S)



Tobias Nehm
Ledamot (M)



Ulf Wester
Suppleant (MP)



Bert Christiansson
Suppleant (KD)



Mats Linder
Suppleant (L)



Rickard Truedsson
Suppleant (M)

VD



Jane Lundström
VD AB SOLOM

Ekonomichef



Kristoffer Sjökvist
Ekonomichef AB SOLOM

Aktieägare

Sollentuna Stadshus AB
200 000 aktier = samtliga

Revisor

Mikael Sjölander (aukt.)
Ernst & Young AB

Lekmannarevisorer

Curt Berglund. Stina Bergman

Suppleanter

Rolf Hagstedt. Jan-Eric Nyberg



VD HAR ORDET

Ett år fyllt av utmaningar och förändringar – så skulle jag vilja sammanfatta det år som gått för AB SOLOM. Som företag är vi fortfarande unga och arbetar intensivt med utvecklings- och förbättringsarbete på många områden. Vår utmaning är varje dag att vara förstahandsalternativet och att göra våra kunder mer än nöjda. Vi vill göra skillnad genom att leverera en vård och omsorg som ligger i framkant och som gör att människor mår bättre.

Att synas lokalt och öka vår lokala närvaro har därför gått som en röd tråd i vårt marknadsarbete för året. Vi vill att alla Sollentunabor ska känna till oss och veta vilka vi är. Därför har vi till exempel regelbundet funnits på plats i Sollentuna centrum och arbetat mycket med lokala events.

Satsningar på nya verksamheter och projekt

Under 2017 var starten av vårt alldeles egna café, Frejas Bistro, en milstolpe. På Frejas kan Sollentunaborna köpa en kaffe och njuta av den mysiga miljön samtidigt som de besöker en av våra fina dagliga verksamheter. Ytterligare en spännande satsning för året är det så kallade Solhundsprojektet som finansieras av vår Initiativfond. Här har kunder inom både äldreomsorg och LSS fått ta del av de glädjespridande terapihundarna. Utvärderingen av projektet har varit odelat positiv vilket är anledningen till att vi förlänger det även under nästa år.

Under året som gick genomfördes även en stor satsning på risk- och krishantering. Vi har nu en ny krisplan som är skraddarsydd för vår verksamhet och alla våra chefer är numera även utbildade i krishantering och kriskommunikation. Med vår företagsövergripande riskanalys som grund gjordes sedan

ett flertal prioriteringar och satsningar under året, bland annat arbetet med förbättrad målstyrning och uppföljning och vår satsning på förbättrad bemanning och rekrytering.

Ett av de mest strategiska projekt som AB SOLOM sjösatte under året är starten av vårt centrala Bemanningscenter. I början på nästa år tar Bemanningscentret över ansvaret för all kortidsbemanning och rekrytering av intermitterande personal på alla våra verksamheter. Syftet med den här förändringen är framför allt att effektivisera vår bemanning men det handlar även om att göra vår organisation mer kundanpassad. Det är alltid kundernas behov som ska styra hur vi bemannar och organiserar oss.

Våra kunder är nöjda med oss

Vad tycker då kunderna om oss? Resultaten från de nationella brukarundersökningarna inom äldreomsorg och LSS visade att våra kunder överlag är mycket nöjda med oss. Mätningen gav oss höga betyg på flera olika områden men framför allt gällande bemötande och lyhördhet. AB SOLOM står sig på så sätt mycket väl i konkurrensen med övriga utförare i kommunen. Det viktiga arbetet med att utveckla lokala rutiner och förbättra våra arbetsmetoder är något som vi fortsatte att ägna mycket tid åt samtidigt som vi säkerställde kvaliteten i verksamheten genom vår internkontroll och en ingående dokumentationsgranskning.

Attraktiv arbetsgivare

Vi vill vara en attraktiv arbetsgivare och attrahera de bästa medarbetarna, en tuff utmaning då konkurrensen är stenhård mellan utförarna i kommunen. Hur lockar vi dem som verkligen vill göra skillnad och som brinner för vård och



omsorg? Ett sätt har varit de gemensamma Rekryteringsdagar som vi anordnat under året som gått. Ett annat är vår satsning på ökad frisknärvaro och gemensamma Hälsodagar där alla medarbetare hade möjlighet att delta i ett flertal hälsobefrämjande aktiviteter, bland annat spännande föreläsningar och träning av olika slag.

Vad visade då resultaten från årets medarbetarundersökning? Trivs medarbetarna hos oss? Ja, AB SOLOM är en organisation med hög prestationsnivå, hög förändringskraft och med ett positivt medarbetarindex. Vi har oerhört lojala medarbetare och en hög medelanställningstid. Visst finns det utmaningar och förbättringsområden, men på det stora hela är vi en välmående organisation med både gott ledarskap och gott medarbetarskap.

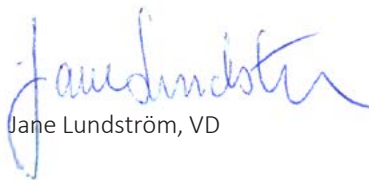
Förändringar på verksamhetsnivå

På verksamhetsnivå har också ett flertal förändringar genomförts under året som gått. Tors Backe ombildades under hösten till ett trygghetsboende, med Sollentunahem som utförare och AB SOLOM som hemtjänstleverantör. Inom LSS-området har det även tillkommit tre nya verksamheter. Under 2017 växte hemtjänsten med nya lokaler och genomförde även en miljöatsning på el-cyklar. Tillsammans med kommunen fortsatte vi även vårt arbete för att hitta mer ändamålsenliga lokaler till delar av vår verksamhet, något som är en av våra viktigaste framgångsfaktorer.

Hemtjänstverksamheten har en längre tid haft stora ekonomiska utmaningar och vi har därför genomfört en rad aktiviteter för att komma tillrätta med lönsamhetsproblemen. Det handlar bland annat om att förbättra

debiteringsgraden och se över vår organisation. Glädjande nog kunde vi redan under hösten se de första resultaten av detta förändringsarbete.

Sammanfattningsvis har 2017 bjudit på många spännande utmaningar och jag ser med tillförsikt fram emot ett lika spännande 2018.


Jane Lundström, VD

” Vi vill göra skillnad genom att leverera en vård och omsorg som ligger i framkant och som gör att människor mår bättre ”



FÖRVALTNINGSBERÄTTELSE

Koncernförhållanden

AB SOLOM ägs av Sollentuna stadshus AB, org.nr. 559087-2460, vilket i sin tur ägs av Sollentuna kommun.

Allmänt om verksamheten

AB SOLOM bedriver vård- och omsorgsverksamhet främst inom Sollentuna kommun. Verksamheten startade 2013 efter beslut i Sollentunas kommunfullmäktige om att överföra kommunens egenregi inom vård och omsorg till bolaget.

Sedan september 2013 har bolaget bedrivit verksamhet inom äldreomsorg, i form av hemtjänst, boende, dag- och förebyggande verksamhet för äldre samt inom LSS-lagstiftningen i form av personlig assistans, ledsagar- och avlösarservice samt boendestöd. Sedan 2016 bedrivs även verksamhet inom HVB.

Sedan 1 november 2014 har bolaget ett bemanningsuppdrag åt Sollentuna kommun inom LSS-lagstiftningen. Uppdraget innefattar bemanning och administration för Sollentuna kommuns verksamheter inom främst grupp- och serviceboenden samt daglig verksamhet.

Flerårsöversikt (tkr)

	2017	2016	2015	2014	2013
Rörelsens intäkter	364 314	376 665	361 025	256 582	79 355
Rörelseresultat	-17 149	2 104	7 663	1 009	-6 462
Rörelsemarginal (%)	-4,7%	0,6%	2,1%	0,4%	-8,1%
Resultat efter finansiella poster	-17 156	1 974	7 634	1 141	-6 451
Årets resultat	-2 596	776	4 474	2 287	-6 100
Balansomslutning	95 781	103 797	105 549	91 365	72 966
Eget kapital	39 703	42 298	41 523	37 049	34 762
Soliditet (%)	41,5%	42,7%	40,6%	40,6%	47,6%
Avkastning på eget kapital (%)	-43,2%	4,7%	18,4%	3,1%	-18,6%
Medeltal anställda	722	727	732	577	130

Nyckeltalsdefinitioner

Rörelsemarginal – Rörelseresultat i procent av rörelsens intäkter.

Soliditet – Eget kapital + 78% av de obeskattade reserverna i procent av balansomslutning.

Avkastning på eget kapital – Resultat efter finansiella poster i procent av eget kapital.

Medeltal anställda – Medeltal anställda avser heltidsårsarbetare i enlighet med BFAR 2006:11.



Årets omsättning
364
miljoner
2016: 377 miljoner

Förändring Eget Kapital

	Aktie- kapital	Överkurs- fond	Balanserat resultat	Årets resultat	Totalt Eget kapital
Ingående balans	20 000	10 000	11 523	776	42 298
Resultatdisposition	-	-	776	-776	0
Årets resultat	-	-	-	-2 596	-2 596
Utgående balans	20 000	10 000	12 298	-2 596	39 703

Årets resultat

Årets resultat efter finansiella poster uppgår till -17,1 (2,0) miljoner kronor.

Omsättning

Totala intäkter uppgår till 364 (377) miljoner kronor, varav 8,7 (5,2) miljoner kronor avser bidrag och kostnadsersättningar.

Händelser av väsentlig betydelse under året

Vård- och omsorgsnämnden beslutade i februari om att revidera ersättningen i valfrihetssystemet för bostad med särskild service enligt LSS. Den nya ersättningen trädde i kraft 1:a september och innebar i genomsnitt en sänkning av ersättningen i LOV med ca 20%. Samtliga utförare i LOV-systemet drabbas i teorin av sänkningen, men i praktiken så är AB SOLOM ensam utförare med boende från Sollentuna kommun. Övriga utförare i kommunen hade vid tid för beslut inga placeringar från kommunen. De nya ersättningarna försämrar resultatet för 2017 med ca 5mkr.

Ett nytt bemanningsavtal, som ersätter det avtal som varit på plats sedan 2014, trädde i kraft 1:a mars. Det nya avtalet är anpassat till den ersättningsmodell som finns i LOV, och som kommer råda när tillstånd erhållits och verksamheterna förvärvat. Den nya ersättningsmodellen är ekonomiskt mindre fördelaktig för bolaget än tidigare avtal och beräknas ge intäktsförsämringar om 6mkr (helår) på oförändrad kostnads massa.

Som följd av de förändrade ersättningsnivåerna inom LSS initierades under våren ett omfattande effektiviseringsarbete. En genomlysning av samtliga verksamheter genom-

fördes och handlingsplaner för ökad beläggning och kostnads-effektivitet sattes upp. Under augusti genomfördes ett program för personaleffektivisering inom grupp- och serviceboenden, vilket syftade till att säkerställa att bemanning i verksamheterna styrs av de boendes behov. Totalt reducerades antal årsarbetare med ca 10%.

Det, vid årets ingång, gällande köpeavtalet avseende återstående förvärv av verksamheter från Sollentuna kommun, stipulerar en köpeskilling motsvarande 45mkr. Mot bakgrund av de förändringar kring ersättningsnivåer och -modeller som beslutats av Vård- och omsorgsnämnden (VON) utförde KPMG under våren 2017 en ny värdering, för att säkerställa rimligheten i den avtalade köpeskillingen. Mot bakgrund av KPMGs analys och värdering beslutade kommunfullmäktige i Sollentuna kommun i oktober att köpeskilling för återstående verksamheter ska vara noll (0) kr.

Under året har två verksamheter av våra äldreboenden genomgått större förändringar. Vård- och omsorgsnämnden beslutade i februari om att intagningsstopp skulle råda på Tors Backes servicehus fr.o.m. 1:a mars, då Sollentunahem avsåg omvandla huset till ett trygghetsboende. Omvandlingen skedde 1:a december och boende i huset har sedan dess fått andra insatser än särskilt boende, främst hemtjänst-insatser. AB SOLOM har sedan 1:a december en hemtjänst-grupp stationerad på Tors Backes Trygghetsboende. I februari togs också beslut om att förändra verksamheten på Nytorps korttidsboende, utifrån bl.a. minskat behov av korttidsplatser. Våning 2 i huset stängdes för ombyggnation 1:a maj och återöppnade 1:a december och har nu 8 fasta demensplatser, 8 fasta psykiatriplatser och två växel-vårdplatser, istället för de tidigare 20 korttidsplatserna.



Tre nya verksamheter har under 2017 tillkommit i bolaget. Bygdevägens serviceboende, ett helt nytt serviceboende med sju platser, startade upp i juli i samband med färdigställandet av nybyggda fastigheter i kvarteret Topplocket. AB SOLOM har också genomfört två övertaganden; grupp-bostäderna Malmvägen och Basunvägen, som tidigare drivits av Frösunda. Övertagandet skedde 1:a oktober.

Bolaget förväntade sig att få besked i merparten av inskickade IVO-ansökningar under 2017. Handläggningstiderna hos IVO har dock varit fortsatt mycket långa och när året summeras har endast två beslut inkommit. Dagverksamheten Autismcenter Löwet beviljades tillstånd medan LSS-boendena på Gröndalsvägen fick avslag. Resterande beslut beräknas komma under första halvåret 2018.

Under 2017 har uppsättningen av AB SOLOMs IT-plattform samt migreringen av systemkomponenter från Sollentuna kommuns IT-plattform slutförts. Bolagets ekonomisystem var det sista som migrerades och AB SOLOM har nu en egen plattform för IT och telefoni, dimensionerad och skräddarsydd efter bolagets behov. Plattformen väntas både bli mer kostnadseffektiv än tidigare modell samt skapa nya tekniska möjligheter för bolaget.

Risکاناليس

Bolaget agerar på en begränsad marknad så väl geografiskt som tjänstemässigt. Detta håller förvisso bolagets riskexponering på en förhållandevis låg nivå men begränsar samtidigt också möjligheterna till riskspridning och flexibilitet. Risker som bolaget möter utifrån detta faktum är bland andra:

- Politik och myndighetskrav – bolagets verksamhet är en del av samhällets grundfunktioner, som de senaste åren varit föremål för stort fokus inom politik och samhälle.
- Politiska beslut, lokala eller nationella, med förändrade förutsättningar för såväl bolaget som branschen som följd, kan fattas utom bolagsledningens kontroll.
- Som en konsekvens av ovanstående kan bolaget möta förändringar i regelverk, lagkrav, pris-/ersättningsstrukturer och andra grundläggande förutsättningar. Signaler har också kommit om att VON troligen behöver genomföra ytterligare kostnadseffektiviseringar, vilket riskerar att påverka AB SOLOM i större utsträckning än övriga utförare i Sollentuna kommun.

Medarbetare – bolagets verksamhet och framgång vilar på ett kontinuerligt tillflöde av kompetent personal. Förmågan att attrahera framtida personal inom vård- och omsorg är avgörande för verksamheten. Ökade krav på formell kompetens i bolaget och/eller branschen kan ytterligare försvåra kompetensförsörjningen. Vi märker fortsatt av svårigheter i kompetensförsörjningen inom sjuksköterskeområdet. Behov av inhyrning p.g.a. svårigheter att rekrytera är en ständig riskfaktor.

Kunder – Delar av bolagets verksamheter verkar inom Lagen om Valfrihetssystem (LOV). Bolaget saknar här helt garantier för variationer i volym och är således beroende av att bibehålla attraktionskraften jämfört med konkurrenter.



Konkurrenser – Omsorgsbranschen är avreglerad och konkurrensen är inom de flesta av bolagets verksamheter stor. Förmågan att möta behov hos såväl beställarorganisationer, individuella kunder som andra intressenter är vital för att ha kvar nuvarande volymer. Framtida, ännu ej schemalagda, upphandlingar av bolagets och kommunens boenden inom äldreomsorg och funktionsnedsättning utgör en avsevärd risk för bolagets förmåga att bibehålla aktuell nivå på omsättning.

Förväntad utveckling

Under 2018 väntas beslut komma för merparten av de tillståndsansökningar som skickats in till IVO. Oavhängigt utslag i respektive ansökan så är besluten från IVO centrala för bolagets framtid på kort och lång sikt. Beviljade tillstånd ger bolaget ett större huvudmannaskap, inflytande över större del av de verksamheter bolaget är verksam inom, möjligheter till försäljning av överkapacitet och möjlighet att påverka verksamheternas totala kostnadsmassa. Avslag på ansökan ger underlag för att, inom kommunkoncernen, diskutera framtida driftsformer för de verksamheter som inte lever upp till IVOs krav.

Försäljning av kompetens och överkapacitet i närområdena förväntas få ökat fokus under 2018. Bolaget jobbar hårt med att maximera beläggningen i samtliga verksamheter och utnyttja möjligheten att sälja överkapacitet i de verksamheter där sådan potential finns. Dessa möjligheter ökar också i takt med att bolaget, genom tillstånd från IVO, får huvudmannaskap för ett ökande antal verksamheter. I bolagets ägardirektiv för 2017 öppnades upp för ett utökat

samarbete med kranskommuner, vilket också förväntas ge bolaget nya och utökade möjligheter i framtiden.

Bolaget kommer under 2018 centralisera sina intermittert anställda till ett bolagsgemensamt Bemanningscenter. Bemanningscenter ska, utöver att hantera korttidsfrånvaro i bolagets verksamheter, också bistå med stöd och kompetens kring schemaläggning och bemanningsfrågor. Implementeringen av Bemanningscenter förväntas ge effektivisering av användandet av timvikarier, effektivare schemaläggning och förbättrad uppföljning av arbetad tid. Samtliga dessa faktorer är centrala för bolagets förmåga att hantera allt tuffare ekonomiska förutsättningar.

Förslag till vinstdisposition

Till årsstämmans förfogande står:

Balanserat resultat	12 298 306 kr
Överkursfond	10 000 000 kr
Årets resultat	-2 595 733 kr
	19 702 573 kr

Styrelsen föreslår att vinstmedlen disponeras enligt följande:

I ny räkning balanseras	19 702 573 kr
--------------------------------	----------------------

HÅLLBARHETSREDOVISNING

AB SOLOMs vision är att överträffa kundens förväntningar och var förstahandsalternativet inom vård och omsorg i Sollentuna kommun. Varje dag bidrar vi till att göra skillnad genom vår ständiga strävan efter att ge en vård och omsorg som ligger i framkant och som gör att människor mår bättre. AB SOLOM ska genom ständiga förbättringar utveckla verksamheten med kundfokus och ansvar i centrum. På så sätt används våra gemensamma resurser till samhällets bästa.

Inom AB SOLOM menar vi att:

- Bättre hälsa och större välbefinnande för våra kunder är ett steg mot ett mer välmående samhälle
- Hållbarhet betyder att vi maximerar vår positiva påverkan genom samhällsansvaret som följer med vårt uppdrag
- Hållbarhetsstrategin bygger på ett lagarbete där varje medarbetare och varje del inom vår organisation bidrar i samverkan med våra kunder, leverantörer och övriga samarbetspartners
- Det är viktigt att bygga vidare på goda exempel och sträva efter ständiga förbättringar. Vi tar tillvara på den kunskap som finns och på nya idéer som kan göra oss bättre
- Vi måste våga se problemen utan att alltid ha lösningen. Hållbarhetsarbetet ska inte begränsas av att utmaningarna är komplexa.

I vårt arbete för att bidra till ett långsiktigt hållbart samhälle är helhetsperspektivet centralt och vi ser på vårt arbete utifrån tre områden – miljö, socialt ansvar och ekonomiskt ansvar.

Affärsmodell – AB SOLOM erbjuder tjänster inom vård och omsorg, huvudsakligen i Sollentuna men även till viss del i närliggande kranskommuner. Verksamheten består av olika typer av äldreomsorg, verksamhet för personer med funktionsvariation och boende för ensamkommande asylsökande ungdomar. I AB SOLOMs uppdrag ingår att säkerställa det kommunala alternativet inom vård och omsorg samt fungera som kommunens utvecklingsresurs på området.

Vår affärsidé

Vi stärker individens rätt att ta huvudrollen i sitt eget liv. Vi är ett kommunalt alternativ med hög kvalitet och trygghet. Vi är en inspirationskälla och förebild inom vård- och omsorgsområdet.

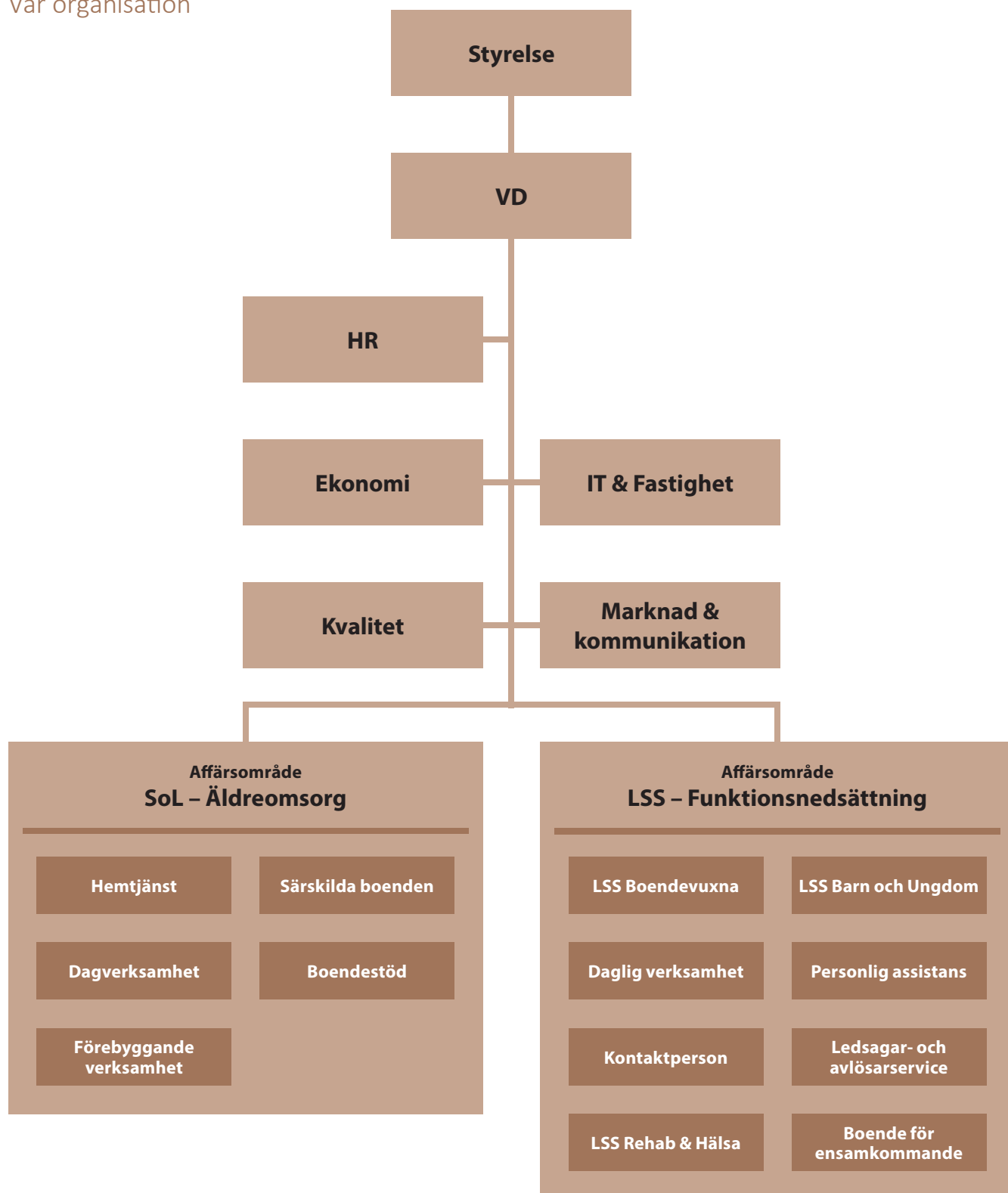
Vår vision

Genom att överträffa kundens förväntningar är vi förstahandsalternativet.

Vår värdegrund

- Alla människor är unika med lika värde.
- Alla människor har rätt till integritet, självbestämmande och självständighet.
- Alla har också rätt att uppleva meningsfullhet.

Vår organisation



MILJÖINSATSER

AB SOLOMs miljöarbete tar sin grund i gällande miljölagstiftning och i Sollentuna kommuns klimatstrategi. Under 2017 har AB SOLOM också tagit fram egna miljömål och genomfört en miljökartläggning med uppföljning för att mäta måluppfyllelsen.

Praktiskt miljöarbete

AB SOLOM arbetar idag med miljöfrågor på flera olika sätt och på många olika nivåer. Det är i vardagen man kan göra skillnad genom små förändringar som på sikt kan få stor effekt. Det handlar till exempel om att förbättra källsortering och pappersåtervinning samt arbeta mer digitalt för att minska pappersanvändandet. Genom att ge alla medarbetare tillgång till intranät och egna e-postkonton möjliggörs digitala informationsvägar och genom inloggning och standardinställningen är alltid svart/vit för att hålla nere antalet färgutskriften. Företagets kommunikations- och marknadsstrategi anger också att AB SOLOM ska prioritera digitalt marknadsmaterial före tryckt material vilket ur miljöhänseende är positivt. Merparten av verksamheterna använder även lågenergilampor och "kolsyrar" sitt vatten istället för att köpa färdigt bubbelvatten på flaskor samt handlar ekologiskt i största möjligaste mån.

Miljömål och miljökartläggning

Under 2017 genomförde AB SOLOM även en miljökartläggning. Miljökartläggningen genomfördes både i början och slutet på året och gjordes i form av enkäter till alla företagets verksamheter. Med Sollentuna kommuns fyra fokusområden för miljöfrågor som grund tog AB SOLOM också under 2017 fram fyra övergripande miljömål. Dessa rör källsortering, andel miljöutbildad personal, antal körda mil samt andel miljömärkt tvättmedel, se nedan:

Fyra övergripande miljömål

Fokusområde	Mått	Utfall 2017	Mål 2017	Måluppfyllnad
Resurshantering och konsumtion	Källsortering	96%	90%	✓
Kommunikation och kompetensutveckling	Andel miljöutbildad personal	69%	50%	✓
Trafik och transportlösningar	Antal körda mil/vecka	810	874	✓
Mark och vatten	Andel miljömärkt tvättmedel	85%	90%	✗

Resurshantering och konsumtion

Inom området Resurshantering och konsumtion fokuserar AB SOLOMs miljömål på källsortering. Nedanstående fyra områden har kartlagts och följts upp under 2017. Målet rörande källsortering för 2017 är att 90% av AB SOLOMs verksamheter ska källsortera vilket i stort överträffades. För alla fyra kartlagda områden inom källsortering har en förbättring skett under 2017 förutom rörande el-material.

Mått	Utfall 2017	Mål 2017	Trend
Källsortering metall	96%	92%	↑
Källsortering plast	81%	58%	↑
Källsortering batterier	100%	100%	→
Källsortering elmaterial	93%	100%	↓

I AB SOLOM sköts återvinningen via en intern service i en av de dagliga verksamheterna (Norrhuset). De hämtar kartong- och tekniskt avfall från alla AB SOLOMs verksamheter och lämnar in dem vid återvinningsstationer.

Kommunikation och kompetensutveckling

Inom området Kommunikation och kompetensutveckling är det andelen miljöutbildad personal som är i fokus. För 2017 var målet att 50% av AB SOLOMs medarbetare skulle ha genomgått en grundläggande miljöutbildning vilket överträffades då hela 69% genomförde företagets webbaserade miljöutbildning.

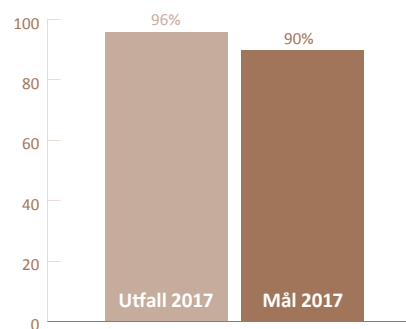
Trafik och transportlösningar

Inom området Trafik och transportlösningar är det antal körda mil med bil som utgör AB SOLOMs miljömål. Även detta mål uppfylldes under 2017 då antalet körda mil per vecka ligger ca 65 mil under det utsatta målet. Under våren 2017 köptes även ett antal el-cyklar in till AB SOLOMs hemtjänstverksamhet och två nya lokaler etablerades vilket även bidrog till att några av bilarna kunde tas bort. Verksamheterna har även tänkt på att samplanera sina insatser på ett bättre sätt för att minska bilkörningen.

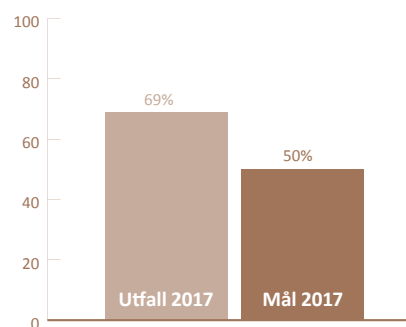
Mark och vatten

Inom området Mark och vatten är målet att 90% av AB SOLOMs verksamheter under 2017 ska använda miljömärkt tvättmedel. Detta mål uppfylls ej under året men ligger nära med 85%. Det är framför allt inom Affärsområde LSS som miljöarbetet behöver förbättras då fem av dessa verksamheter idag inte använder miljömärkt tvättmedel.

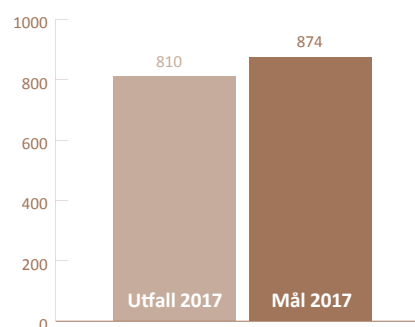
Källsortering



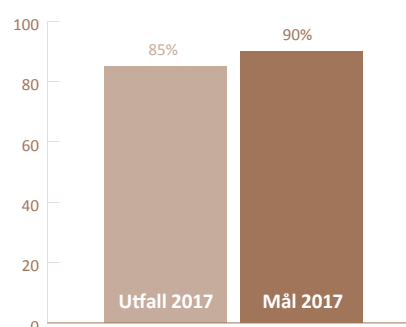
Andel miljöutbildad personal

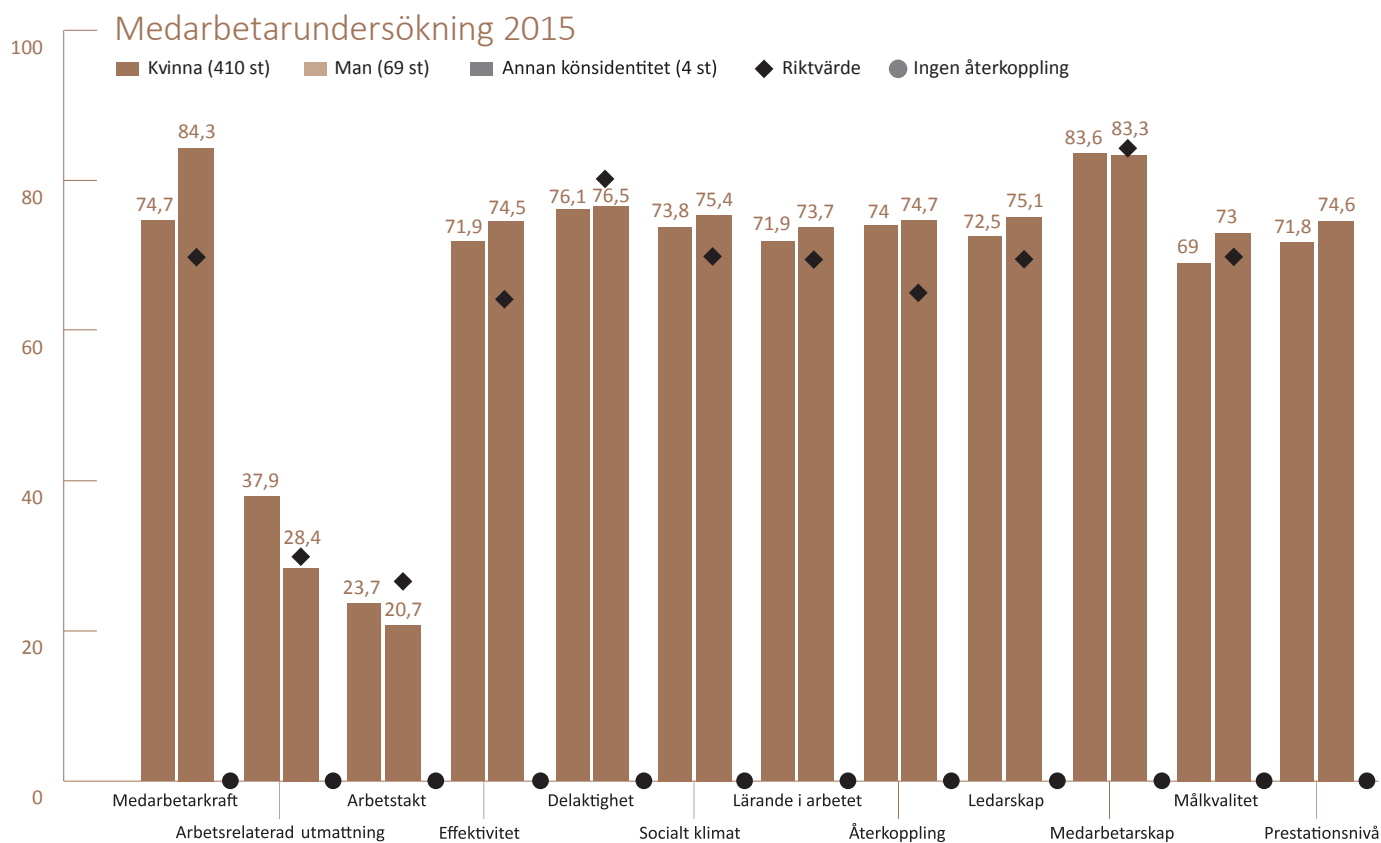
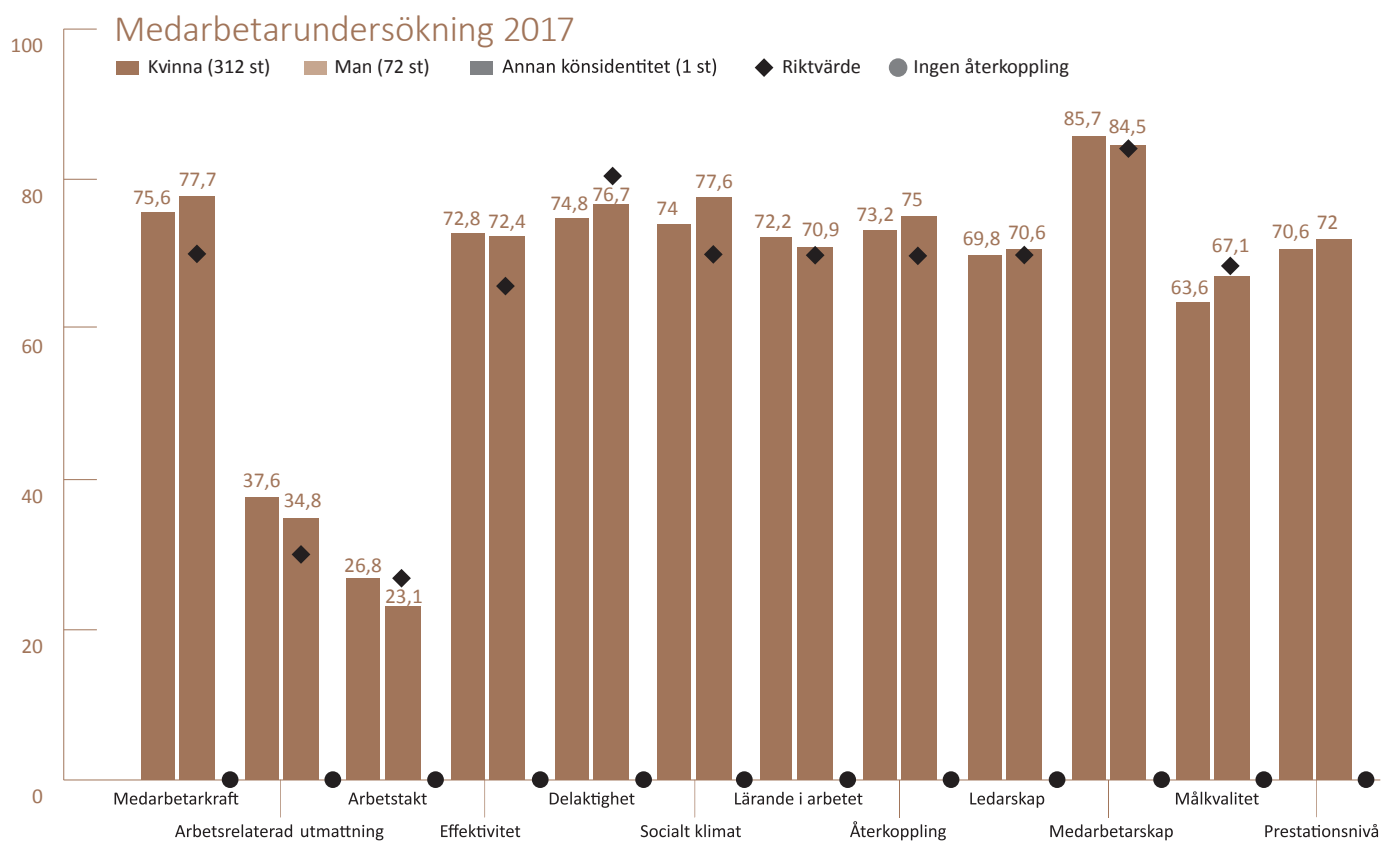


Antal körda mil/vecka



Andel miljömärkt tvättmedel







MÄNSKLIGA RÄTTIGHETER

AB SOLOM arbetar aktivt med några av delar som återfinns inom perspektivet mänskliga rättigheter, bland annat rätten att inte bli diskriminerad, lika rättigheter och möjligheter oavsett sexuell läggning, könsidentitet eller könsuttryck, kvinnors åtnjutande av mänskliga rättigheter och även jämställdhet och mångfald samt arbetsmiljöfrågor. Nedan beskrivs arbetet inom dessa områden mer detaljerat.

Rätten att inte bli diskriminerad

Alla människor är lika i värde och rättigheter. Skyddet mot diskriminering är en av hörnstenarna i arbetet för de mänskliga rättigheterna. Enligt den svenska diskrimineringslagen får ingen människa diskrimineras eller hindras från att utnyttja sina rättigheter på grund av kön, könsöverskridande identitet eller uttryck, etnisk tillhörighet, religion eller annan trosuppfattning, funktionshinder, sexuell läggning eller ålder.

När det gäller rätten att inte bli diskriminerad så är AB SOLOM en inkluderande arbetsgivare som välkomnar mångfald på våra arbetsplatser och som aktivt arbetar för att ta tillvara medarbetarnas kompetens och erfarenheter. Hos oss tolereras inga former av trakasserier, kränkande särbehandling eller diskriminering. Alla medarbetare ska känna till företagets riktlinje mot kränkande särbehandling och diskriminering som har sin grund i arbetsmiljölagen och diskrimineringslagen samt utgår från vår personalpolicy, jämställdhets- och mångfaldsplan inklusive handlingsplan.

AB SOLOMs verksamheter och organisation är utformad så att det främjar en god organisatorisk och social arbetsmiljö som utgår från delaktighet, dialog och ett gott bemötande. Genom ett gott ledarskap och ett väl fungerande systematiskt arbetsmiljöarbete skapas sedan förutsättningar för att motverka och fånga upp förekomst av kränkande särbehandling eller diskriminering. Våra chefer och arbetsledare ska ha kunskaper om hur de ska hantera konflikter, kränkande särbehandling och diskriminering samt kunna omsätta dessa i praktiken. De ska fånga upp tidiga signaler för att kunna upptäcka kränkningar i verksamhetens vardagliga arbete och även i andra sammanhang som i medarbetarsamtal, på arbetsplatsträffar och i andra mötesforum.

För att förhindra diskriminering bedriver vi ett systematiskt arbete med aktiva åtgärder avseende arbetsförhållanden, bestämmelser och praxis om löner och andra anställningsvillkor, rekrytering och befordran, utbildning och övrig kompetensutveckling samt möjlighet att förena förvärsarbete och föräldraskap.

Varje medarbetare ska vara medveten om sin egen möjlighet och skyldighet att medverka till ett gott arbetsklimat och signalera till sin chef, HR-avdelning eller skyddsombud om något inte står rätt till. Tidiga signaler ska alltid fångas upp och utredas, vid behov ska handlingsplaner tas fram och åtgärder ska vidtas skyndsamt.

På AB SOLOMs intranät finns en rapporteringsportal som på ett enkelt sätt kan fånga upp medarbetares synpunkter och förenkla att rapportering sker oavsett om det gäller omsorgsavvikelser, arbetsskador, tillbud, hot och våld eller allvarliga händelser/information. Det finns självklart möjlighet att vara anonym i samband med rapportering av allvarliga händelser/information.

Målet för 2017 var att antalet medarbetare som uppger sig vara utsatta för kränkande särbehandling, diskriminering eller trakasserier skulle minska. En jämförelse mellan medarbetarundersökningen i 2017 års mätning jämfört med 2015 visar att resultaten förbättrats från 16,8% till 11,9% av de tillfrågade.

Lika rättigheter och möjligheter oavsett sexuell läggning, könsidentitet eller könsuttryck

Diskriminering av människor på grund av sexuell läggning, könsidentitet eller könsuttryck står i strid med den grundläggande principen om alla människors lika värde och rättigheter. På AB SOLOM arbetar vi utifrån en värdegrund som tydligt markerar människors unika värde, rätt till integritet, självbestämmande och självständighet samt rätten att uppleva meningsfullhet.

Kvinnors åtnjutande av mänskliga rättigheter

Arbetet för att främja jämställdhet och motverka diskriminering på grund av kön pågår på många sätt både i Sverige och internationellt. Regeringsformen förbjuder lagstiftning som missgynnar någon på grund av kön om inte lagstiftningen utgör ett led i strävandena att åstadkomma jämställdhet mellan män och kvinnor. Verksamheten ska syfta till att undanröja bristande jämställdhet mellan kvinnor och män och främja jämställdhet mellan dem.

Jämställdhet och mångfald

Sollentuna kommun har en gemensam jämställdhets- och mångfaldsplan som även gäller AB SOLOM. I kommunens personalpolicy framgår även att alla medarbetare ska erbjudas samma möjligheter oavsett kön, könsöverskridande identitet eller uttryck, etnisk tillhörighet, religion eller annan trosuppfattning, funktionsnedsättning, sexuell läggning eller ålder. Där tydliggörs också att det inom kommunens arbetsplatser inte tolereras några former av kränkande särbehandling, diskriminering eller trakasserier.

2011 anslöt Sollentuna kommun sig även till den Europeiska deklarationen om jämställdhet mellan kvinnor och män på lokal och regional nivå (CEMR). Det innebär att kommunen, och dess dotterbolag, har förbundit sig att systematiskt arbeta med jämställdhetsfrågorna, bekämpa flerfaldig diskriminering, samt sträva efter att medarbetare på alla nivåer inom organisationen speglar den sociala, ekonomiska och kulturella mångfalden bland kommunens invånare.

AB SOLOM har i sin tur tagit fram en egen handlingsplan för jämställdhet och mångfald. Planen har tydliga mål och följs regelbundet upp.

- **Jämställd nöjdhet** – Målet för 2017 var en ökad jämställd nöjdhet vilket innebär att skillnaden i nöjdhet minskas mellan kvinnor och män. Utfallet av 2017 års mätning visade att män låg 2,1 % högre i nöjdhet gällande medarbetarkraften medan kvinnorna låg 2,8 % högre på arbetsrelaterad utmattning. Den största skillnaden finns i arbetstakten där kvinnorna ligger 3,7 % högre än männen. Också inom socialt klimat är skillnaden stor, här ligger männen 3,6 % högre än kvinnorna. Skillnaderna är inte lika stora i 2017 års mätning som i 2015 års mätning, men det finns fortfarande skillnader mellan kvinnor och män.
- **Jämställda sjukskrivningar** – Målet för 2017 var mer jämställda sjukskrivningar vilket innebär att skillnader mellan kvinnor och mäns sjukfrånvaro skulle ha minskat till 3% vid 2017 års mätning. Utfallet visade att skillnaderna i sjukskrivningarna för kvinnor och män hade ökat från 4 % till 5 %. Kvinnorna har alltså fler sjukskrivningsdagar än männen.
- **Jämställd föräldradighet** – Målet var att skillnaden mellan kvinnor och mäns uttag av föräldradighet skulle minska 2017. Utfallet visade att skillnaden i uttag av föräldradighetsdagar har minskat från 71 dagar till 58 dagar i 2017 års mätning.





ANTIKORRUPTION OCH MUTOR

Inom Sollentuna kommun genomfördes under 2017 ett omfattande arbete för att förtydliga och stärka upp definitioner och kunskap kring mutor och korruption. Som dotterbolag till kommunen lyder AB SOLOM under den kommungemensamma policy som då togs fram, "Policy och riktlinjer avseende mutor i Sollentuna kommun". Dokumentet ger AB SOLOM en bra bas att stå på i arbetet med att förebygga korruption och mutor och definierar både förhållningssätt och gränsdragningsproblematik på området.

Brott mot lagar och förordningar som rör korruption och mutor kan kraftigt skada såväl bolagets ekonomi som dess goda rykte och varumärke. AB SOLOM följer upp och utreder samtliga fall där misstanke om korruption eller givande/tagande av muta kommer till kännedom. Med hjälp av bolagets internkontroll kartläggs regelbundet den externa representationen. Under 2017 har inget fall rapporterats eller upptäckts via vår internrevision

Som kommunalt bolag lyder AB SOLOM under LOU. I syfte att säkerställa att bolaget inte otillbörligt gynnar enskilda leverantörer, alternativt medvetet eller omedvetet genomför otillåtna direktupphandlingar finns rutinbeskrivningar framtagna för direktupphandling med ett avtalsvärde under 100 000 kr respektive 534 890 kr. AB SOLOM lyder också under de centrala policydokument som gäller för Sollentuna kommun och dess bolagskoncern. Dessa policydokument beskriver bland annat minimikrav och förhållningssätt rörande kravställning i frågor som miljö, hållbarhet och ekonomiska förhållanden hos upphandlad leverantör.

AB SOLOM har såväl systemautomatiserad som manuell uppföljning av sin avtalsportfölj. Båda kontrollerna syftar till att identifiera avtalsområden eller inköp från enskilda leverantörer som indikerar att gränsvärdet för direktupphandling riskerar att överskridas. Om automatisk eller manuell uppföljning visar att offentlig upphandling enligt LOU behöver genomföras inom något avtalsområde initieras detta i samråd med Sollentuna kommuns inköps- och upphandlingsavdelning.



RESULTATRÄKNING

Resultaträkning i tkr	Not 1,2	2017	2016
Rörelsens intäkter			
Nettoomsättning	Not 3, 5	355 627	371 496
Övriga rörelseintäkter	Not 4, 6	8 688	5 169
Summa rörelsens intäkter		364 314	376 665
Rörelsens kostnader			
Personalkostnader	Not 7	-332 438	-325 243
Övriga externa kostnader	Not 8–10	-47 407	-47 957
Avskrivningar av materiella och immateriella anläggningstillgångar	Not 11–14	-1 619	-1 362
Summa rörelsens kostnader		-381 463	-374 561
Rörelseresultat		-17 149	2 104
Resultat från finansiella poster			
Ränteintäkter och liknande resultatposter	Not 15	2	12
Räntekostnader och liknande resultatposter	Not 16	-9	-142
Summa resultat från finansiella poster		-7	-130
Resultat efter finansiella poster		-17 156	1 974
Bokslutsdispositioner			
Erhållna koncernbidrag	Not 17	12 000	0
Förändring av periodiseringsfonder	Not 17	947	-537
Förändring av överavskrivningar	Not 17	1 613	-281
Summa bokslutsdispositioner		14 560	-818
Resultat före skatt		-2 596	1 156
Skatt på årets resultat	Not 18	0	-380
Årets resultat		-2 596	776

BALANSRÄKNING TILLGÅNGAR

Balansräkning i tkr

Not 1,2 2017-12-31 2016-12-31

Anläggningstillgångar

Immateriella anläggningstillgångar

Goodwill	Not 11	1 876	2 579
IT-system	Not 12	2 309	2 067
		4 185	4 646

Materiella anläggningstillgångar

Förbättringsutgifter annans fastighet	Not 13	1288	422
Maskiner & Inventarier	Not 14	76	114
		1 364	536

Finansiella anläggningstillgångar

Depositioner		106	106
		106	106

Summa anläggningstillgångar		5 655	5 288
------------------------------------	--	--------------	--------------

Omsättningstillgångar

Fordringar

Kundfordringar	Not 19	31 565	30 272
Kortfristiga fordringar Sollentuna kommun		0	77
Kortfristiga fordringar på koncernföretag		12 000	0
Övriga fordringar		5 639	4 922
Förutbetalda kostnader och upplupna intäkter	Not 20	25 093	32 928
		74 297	68 199

Kassa och bank	Not 21	15 829	30 310
-----------------------	--------	---------------	---------------

Summa omsättningstillgångar		90 126	98 509
------------------------------------	--	---------------	---------------

SUMMA TILLGÅNGAR		95 781	103 797
-------------------------	--	---------------	----------------



BALANSRÄKNING

EGET KAPITAL OCH SKULDER

Balansräkning i tkr Not 1,2 2017-12-31 2016-12-31

Eget kapital Not 22

Bundet eget kapital

Aktiekapital (200 000 aktier)	20 000	20 000
	20 000	20 000

Fritt eget kapital

Överkursfond	10 000	10 000
Balanserat resultat	12 298	11 523
Årets resultat	-2 596	776
	19 703	22 298

Summa eget kapital **39 703 42 298**

Obeskattade reserver Not 17 **0 2 560**

Skulder

Kortfristiga skulder

Leverantörsskulder	Not 23	2 639	4 440
Skatteskulder		1 898	2 736
Övriga skulder		10 417	10 196
Upplupna kostnader och förutbetalda intäkter	Not 24	41 125	41 566
		56 079	58 938

Summa skulder **56 079 58 938**

SUMMA EGET KAPITAL OCH SKULDER **95 781 103 797**

KASSAFLÖDESANALYS

Enligt indirekt metod (tkr)	2017	2016
Kassaflöde från den löpande verksamheten		
Rörelseresultat	-17 149	2 104
<i>Justeringar för poster som ej ingår i kassaflödet:</i>		
Av- och nedskrivningar	1 619	1 362
Förändringar i avsättningar	0	-2 107
	-15 530	1 359
Erhållen ränta	2	12
Erlagd ränta	-9	-142
Betald skatt	0	-380
Kassaflöde från den löpande verksamheten före förändringar av rörelsekapitalet	-15 538	849
Kassaflöde från förändringar i rörelsekapitalet		
Ökning (-) / minskning (+) av rörelsefordringar	5 902	-9 813
Ökning (+) / minskning (-) av rörelseskulder	-2 860	-1 239
Kassaflöde från den löpande verksamheten	-12 495	-10 204
Investeringsverksamheten		
Förvärv av materiella anläggningstillgångar	-935	-444
Förvärv av immateriella anläggningstillgångar	-1 051	-1 361
Kassaflöde från investeringsverksamheten	-1 986	-1 806
Finansieringsverksamheten		
Kassaflöde från finansieringsverksamheten	0	0
Årets kassaflöde	-14 481	-12 009
Likvida medel vid årets ingång	30 310	42 319
Likvida medel vid årets utgång	15 829	30 310
Kassa och bank	15 829	30 310
Summa	15 829	30 310



NOTER

NOT 1 REDOVISNINGSPRINCIPER OCH VÄRDERINGSPRINCIPER

Årsredovisningen har upprättats enligt årsredovisningslagen (1995:1554) och BFNAR 2012:1 Årsredovisning och koncernredovisning (K3).

KONCERNTILLHÖRIGHET

Närmast överordnade moderföretag som upprättar koncernredovisning i vilket företaget ingår är Sollentuna stadshus AB, org.nr. 559087-2460, med säte i Sollentuna. Moderföretag för hela koncernen är Sollentuna kommun, org.nr. 212000-0134, med säte i Sollentuna.

INTÄKTER

Intäkterna redovisas i enlighet med BFNAR 2012:1, som intäkt redovisas det verkliga värdet av vad som erhållits eller kommer att erhållas. Fakturering sker som regel i efterskott efter faktisk beläggning, utförda timmar eller efter fast pris.

OFFENTLIGA BIDRAG

Bolaget erhåller offentliga bidrag i form av stimulansmedel inom äldreomsorgen, personalrelaterade stöd, exempelvis lönebidrag, trygghetsanställning samt ersättning vid nystartsjobb. Bidragen redovisas som övriga rörelseintäkter vid betalningstillfället.

REDOVISNING AV LEASINGAVTAL

Företaget redovisar samtliga leasingavtal, såväl finansiella som operationella, leasingavtal. Operationella leasingavtal redovisas som en kostnad linjärt över leasingperioden.

ERSÄTTNINGAR TILL ANSTÄLLDA

Ersättningar till anställda avser alla typer av ersättningar som företaget lämnar till de anställda. Företagets ersättningar innefattar bland annat löner, betald semester, betald frånvaro och ersättningar efter avslutad anställning (pensioner). Redovisning sker i takt med intjänandet.

ERSÄTTNING TILL ANSTÄLLDA EFTER AVSLUTAD ANSTÄLLNING

I företaget finns såväl avgiftsbestämda som förmånsbestämda pensionsplaner. Som avgiftsbestämda planer klassificeras planer där fastställda avgifter betalas och det inte finns förpliktelser att betala något ytterligare, utöver dessa avgifter. Övriga planer klassificeras som förmånsbestämda och beräknas enligt Tryggandelagen och redovisas i enlighet med förenklingensreglerna i BFNAR 2012:1 (K3). Utgifter för avgiftsbestämda planer redovisas som en kostnad under den period de anställda utför de tjänster som ligger till grund för förpliktelsen.

ANLÄGGNINGSTILLGÅNGAR

Anläggningstillgångar redovisas till anskaffningsvärde med avdrag för ackumulerade avskrivningar. Avskrivningar beräknas på ursprungliga anskaffningsvärden och sker linjärt över tillgångarnas bedömda nyttjandeperiod.

Avskrivningstid för goodwill är fastställd utifrån bedömda avtalstider vilka sammantaget överstiger ÅRL:s riktlinje om fem års nyttjandeperiod, antaganden är gjorda i enlighet med BFNAR 2012:1 och ÅRL:s avskrivningsregler avseende immateriella anläggningstillgångar.

Nyttjandeperiod avseende inventarier samt markanläggningar är beräknade utifrån ekonomisk livslängd vid övertagandet.

Nyttjandeperiod avseende förbättringsutgifter på annans fastighet bedöms till 20 år oavsett avtalstid för hyresavtal. I det fall avtalet upphör kostnadsförs utgående balans för aktuell förbättringsutgift.

TOTALA AVSKRIVNINGSTIDERNA UPPGÅR TILL:

Inventarier	5 år
IT-system	5 år
Goodwill, övertagen verksamhet 2013	7 år
Markanläggningar	10 år
Förb. utg. annans fastighet	20 år

SKATTER

Bolagets skattekostnad utgörs av summan av aktuell och uppskjuten skatt. Aktuell skatt beräknas på det skattepliktiga resultatet för perioden. Skattepliktigt resultat skiljer sig från redovisat resultat i resultaträkningen då det har justerats för ej skattepliktiga intäkter och ej avdragsgilla kostnader samt för intäkter och kostnader som är skattepliktiga eller avdragsgilla i andra perioder. Aktuell skatteskyld beräknas enligt de skattesatser som gäller per balansdagen. Uppskjuten skatt redovisas på temporära skillnader mellan det redovisade och det skattemässiga värdet på tillgångar och skulder och omprövas varje balansdag. Uppskjutna skatteskyld redovisas i princip för alla skattepliktiga temporära skillnader och uppskjutna skattefordringar redovisas i princip för alla avdragsgilla temporära skillnader i den omfattning det är sannolikt att beloppen kan utnyttjas mot framtida skattepliktiga överskott. För 2017 har uppskjuten skattefordran på årets skattemässiga underskott ej redovisats. Detta då vår bedömning är att faktorer som talar för att detta kommer kunna nyttjas mot framtida skattepliktiga överskott inte är övertygande nog. Uppskjuten skatt beräknas enligt de skattesatser och skatteregler som har beslutats före balansdagen.



FORDRINGAR, SKULDER OCH AVSÄTTNINGAR

Om inget annat anges ovan värderas kortfristiga fordringar till det lägsta av dess anskaffningsvärde och det belopp varmed de beräknas bli reglerade. Långfristiga fordringar och långfristiga skulder värderas efter det första värderingstillfället till upplupet anskaffningsvärde. Övriga skulder och avsättningar värderas till de belopp varmed de beräknas bli reglerade. Övriga tillgångar redovisas till anskaffningsvärde om inget annat anges ovan.

NOT 2 UPPSKATTNINGAR OCH BEDÖMNINGAR

Följande antaganden om framtiden och andra väsentliga källor till osäkerhet i uppskattningar på balansdagen skulle kunna innebära en risk för justeringar av redovisade värden för tillgångar och skulder under nästa räkenskapsår.

PENSIONER

Pensionsrelaterade kostnader avser både avgiftsbestämda och förmånsbestämda pensionsplaner. Fram t.o.m. 2015 har bolaget haft förmånsbestämda avsättningar men från 2016 tillämpas avgiftsbestämda premier. De avgiftsbestämda pensionerna redovisas som 4,5 procent av pensionsgrundande ersättningar upp till 7,5 inkomstbasbelopp. Dessa kostnader fakture-

ras av KPA årsvis, vanligast i mars året efter aktuellt räkenskapsår. Förmånsbestämda pensioner avser ersättningar över 7,5 inkomstbasbelopp och redovisas i enlighet med fakturerade premier från KPA. VD och anställda som löneväxlar hanteras mot faktura utan övriga avsättningar. De förmånsbestämda avsättningarna är uppskattningar men kan med tiden avvika från faktisk förpliktelse.

GOODWILL

Goodwillvärdet avser köp av verksamhet under 2013, justerat för ackumulerade avskrivningar. Köpeskillingen som goodwillposten baseras på fastslogs genom en extern värdering 2013. Värderingen utgick från då gällande tidplaner från Sollentuna kommun avseende upphandling av berörda enheter. Nuvarande värdering utgår från att bolaget förlorar positivt kassaflöde genom förlorade anbud redan under 2015 vilket inte har skett. Att en förnyad värdering skulle föranleda väsentliga negativa justeringar av redovisat värde av goodwillposten är osannolik. Avskrivningstiden för goodwillposten baseras på de avtalstider som gällde vid förvärvstillfället. Skulle ny tidplan från Sollentuna kommun avsevärt skilja sig från ursprunglig tidplan så att upphandlingar av bolagets enheter skall ske tidigare kan detta påverka goodwillpostens avskrivningstid och redovisade värde.



NOT 3 NETTOOMSÄTTNING	2017	2016
Affärsområde SOL	204 076	221 472
Affärsområde LSS	150 728	149 583
Ledning och stab	823	442
	355 627	371 496

NOT 4 ÖVRIGA RÖRELSEINTÄKTER	2017	2016
Affärsområde SOL	4 684	4 057
Affärsområde LSS	4 005	994
Ledning och stab	0	118
	8 688	5 169

NOT 5 FÖRSÄLJNING OCH INKÖP MELLAN KONCERNFÖRETAG

Av bolagets intäkter uppgår intäkter från Sollentuna kommun till 342 (357) miljoner kronor, vilket motsvarar 94 (95) procent av de totala intäkterna. Bolaget har under året köpt tjänster från Sollentuna kommun för 8,8 (10,5) miljoner kronor, vilket totalt utgör 2,3 (2,9) procent av kostnaderna. Bolaget har under året köpt tjänster från övriga bolag inom koncernen för 5,6 (4,9) miljoner kronor, vilket totalt utgör 1,5 (1,3) procent av kostnaderna.

NOT 6 OFFENTLIGA BIDRAG

Offentliga bidrag har redovisats som intäkt i de fall villkoren och kraven för att få bidraget har uppfyllts.

Följande offentliga bidrag har mottagits:

Personalanknutna bidrag, 4,8 (4,8) miljoner kronor.

NOT 7 PERSONAL	2017	2016
Medeltal anställda	722	727
Varav kvinnor, %	81	83
Styrelseledamöter		
På balansdagen, antal	4	4
Varav kvinnor, %	25	25
Verkställande direktör och andra ledande befattningshavare	8	7
Varav kvinnor, %	75	86
Löner och ersättningar har uppgått till		
Styrelse och verkställande direktör	2 308	2 203
Övriga anställda	236 078	230 272
	238 386	232 475
Sociala kostnader exkl. pensionskostnader	73 614	71 602
Pensionskostnader	17 588	16 980
Varav pensionskostnader avseende styrelse och VD	393	374

Anställningsvillkor för VD

För VD gäller en ömsesidig uppsägningstid om 6 månader. Vid uppsägning från bolagets sida äger VD dessutom rätt till en engångsersättning motsvarande 6 månadslöner.

Medeltal anställda avser heltidsårsarbetare i enlighet med BFNAR 2006:11.

NOT 8 ERSÄTTNING TILL REVISORERNA	2017	2016
Ernst & Young AB		
Revisionsuppdraget	268	173
Övriga tjänster	38	119
	305	291
Ersättning till lekmannarevisorer	31	30
	31	30

NOT 9 ÖVRIGA KOSTNADER	2017	2016
Övriga kostnader per kostnadstyp		
IT- och telefonikostnader	9 330	10 090
Lokalkostnader	12 061	10 179
Livsmedel och måltider	5 765	6 291
Material och varor	4 584	5 129
Kostnader för inhyrd personal	2 978	4 187
Lönetjänster	2 830	2 374
Kostnader för transportmedel	2 657	2 690
Övriga konsulter	1 571	1 294
Förbrukning inventarier m.m.	1 080	972
Övriga externa kostnader	4 550	4 751
	47 407	47 957
Övriga kostnader per leverantör		
Köp från företag, föreningar och stiftelser	32 788	31 802
Köp från Sollentuna kommun	8 040	10 522
Köp från övriga kommunkoncernen	5 642	4 851
Köp från övriga	937	781
	47 407	47 957

NOT 10 OPERATIONELL LEASING	2017	2016
Kostnadsförda leasingavgifter avseende operationella leasingavtal	9 260	8 839
Framtida minimileaseavgifter avseende ej uppsägningsbara operationella leasingavtal		
Ska betalas < 1 år	8 556	7 694
Ska betalas inom 1–5 år	7 111	5 958

Företaget har under 2017 ingått följande väsentliga avtal vilka redovisas som operationella leasingavtal: Hyresavtal Oppegårdsstråket 11, Skolvägen 12, Studievägen 14.

NOT 11 GOODWILL	2017-12-31	2016-12-31
Ingående anskaffningsvärden	4 924	4 924
Årets inköp	0	0
Utgående anskaffningsvärden	4 924	4 924
Ingående avskrivningar enligt plan	-2 345	-1 641
Årets avskrivningar enligt plan	-703	-703
Utgående avskrivningar enligt plan	-3 048	-2 345
Restvärde enligt plan	1 876	2 579

Goodwill avser förvärvat övervärde på de verksamheter som överlätts från kommunen till bolaget under 2013. Se även not 1.

NOT 12 IT-SYSTEM	2017-12-31	2016-12-31
Ingående anskaffningsvärden	1 361	1 629
Årets inköp	1 051	1 361
Utgående anskaffningsvärden	2 413	2 991
Ingående avskrivningar enligt plan	-924	-326
Årets avskrivningar enligt plan	-808	-598
Utgående avskrivningar enligt plan	-1 732	-924
Restvärde enligt plan	2 309	2 067

NOT 13 FÖRBÄTTRINGSUTGIFTER ANNANS FASTIGHET	2017-12-31	2016-12-31
Ingående anskaffningsvärden	444	0
Årets inköp	935	444
Utgående anskaffningsvärden	1 379	444
Ingående avskrivningar enligt plan	-22	0
Årets avskrivningar enligt plan	-69	-22
Utgående avskrivningar enligt plan	-91	-22
Restvärde enligt plan	1 288	422

NOT 14 MASKINER & INVENTARIER	2017-12-31	2016-12-31
Ingående anskaffningsvärden	266	266
Årets inköp	0	0
Utgående anskaffningsvärden	266	266
Ingående avskrivningar enligt plan	-152	-114
Årets avskrivningar enligt plan	-38	-38
Utgående avskrivningar enligt plan	-190	-152
Restvärde enligt plan	76	114

NOT 15 RÄNTEINTÄKTER OCH LIKN. RESULTATPOSTER	2017	2016
Ränteintäkt på skattekonto	2	10
Övriga ränteintäkter	0	2
	2	12

NOT 16 RÄNTEKOSTNADER OCH LIKNANDE RESULTATPOSTER	2017	2016
Räntekostnad på bankkonto	0	121
Räntekostnad på skattekonto	9	19
Räntekostnad på leverantörsskulder	0	1
	9	142

**NOT 17 BOKSLUTSDISPOSITIONER OCH
OBESKATTADE RESERVER**

	2017-12-31	2016-12-31
Periodiseringsfond avsatt 2015	0	411
Periodiseringsfond avsatt 2016	0	0
Skattemässiga avskrivningar över plan	0	1 613
	0	2 023

Under året har periodiseringsfonder för 2015 och 2016 samt ackumulerande överavskrivningar återförts till beskattning. Bolaget har också erhållit koncernbidrag.

NOT 18 SKATT PÅ ÅRETS RESULTAT

	2017	2016
Aktuell skatt på årets resultat	0	-380
Skatt från föregående år	0	0
Uppskjuten skatt	0	0
Redovisad skatt	0	-380
Redovisat resultat före skatt	-2 592	1 156
Bolagets effektiva skattesats	0,0%	-32,9%
Avstämning av effektiv skattesats		
Förväntad skattekostnad (22 %)	570	-255
Skatteeffekt av:		
Permanent ej avdragsgilla kostnader	-68	-128
Permanent ej skattepliktiga kostnader	0	2
Ej redovisad uppskjuten skatt på utnyttjat underskott	-502	0
Redovisad skatt	0	-380

NOT 19 KUNDFORDRINGAR

	2017-12-31	2016-12-31
Kundfordringar Sollentuna kommun	31 256	30 096
Kundfordringar övriga	309	176
	31 565	30 272

**NOT 20 FÖRUTBETALDA KOSTNADER
OCH UPPLUPNA INTÄKTER**

	2017-12-31	2016-12-31
Upplupna intäkter Sollentuna kommun	21 373	30 370
Upplupna intäkter övriga kommunkoncernen	0	0
Upplupna intäkter övriga	482	122
Förutbetalda kostnader Sollentuna kommun	416	194
Förutbetalda kostnader övriga kommunkoncernen	257	653
Förutbetalda kostnader övriga	2 566	1 590
	25 093	32 929

NOT 21 KASSA & BANK

	2017-12-31	2016-12-31
Koncernkonto Sollentuna kommun	13 424	30 310
Plusgiro Nordea	2 404	0
	15 829	30 310

NOT 22 EGET KAPITAL

	AKTIE- KAPITAL	ÖVERKURS- FOND	BALANSERAT RESULTAT	ÅRETS RESULTAT	TOTALT EGET KAPITAL
Ingående balans	20 000	10 000	11 523	776	42 298
Resultatdisposition			776	-776	0
Årets resultat				-2 596	-2 596
Utgående balans	20 000	10 000	12 298	-2 596	39 703

NOT 23 LEVERANTÖRSSKULDER

	2017-12-31	2016-12-31
Leverantörsskulder Sollentuna kommun	565	37
Leverantörsskulder övriga koncernföretag	15	233
Leverantörsskulder övriga	2 059	4 171
	2 639	4 440

**NOT 24 UPPLUPNA KOSTNADER OCH
FÖRUTBETALDA INTÄKTER**

	2017-12-31	2016-12-31
Upplupna semesterlöner	12 502	12 205
Upplupna pensionsutbetalningar	11 051	10 871
Beräknade upplupna sociala avgifter	7 380	7 049
Upplupna löner	7 253	6 642
Upplupna kostnader Sollentuna kommun	1 772	1 688
Beräknat arvode för revision och konsultation	240	173
Upplupna kostnader koncernföretag	150	195
Skulder till staten	0	3
Övriga upplupna kostnader	775	2 710
Förutbetalda intäkter Sollentuna kommun	0	31
Förutbetalda intäkter övriga	1	0
	41 125	41 566

NOT 25 EVENTUALFÖRPLIKTELSE

Bolaget har inga eventalförpliktelser att redovisa.

NOT 26 STÄLLDA SÄKERHETER

Bolaget har inga ställda säkerheter att redovisa.

NOT 27 HÄNDELSER EFTER BALANSDAGEN

Bolaget har inga väsentliga händelser efter balansdagen att rapportera.

NOT 28 FÖRSLAG TILL VINSTDISPOSITION

Till årsstämman förfogande står:

Balanserat resultat	12 298 306 kr
Överkursfond	10 000 000 kr
Årets resultat	-2 595 733 kr
	<hr/>
	19 702 573 kr

Styrelsen föreslår att vinstmedlen disponeras enligt följande:

I ny räkning balanseras	<hr/>
	19 702 573 kr



UNDERSKRIFTER

Sollentuna 2018-02-22

Erik Langby
Ordförande

Anne Margrethe Paus
Vice ordförande

Per Malmquist

Tobias Nehm

Jane Lundström
Extern VD



GRANSKNINGSRAPPORT

Till
Kommunfullmäktige
Bolagsstämman i AB SOLOM
Org nr 556647-6700

AB SOLOM – Granskningsrapport för år 2017

Vi har granskat bolagets verksamhet år 2017.

Granskningen har utförts enligt aktiebolagslagen och god revisionsred i kommunal verksamhet. Det innebär att vi planerat och genomfört granskningen för att i rimlig grad försäkra oss om att bolagets verksamhets sköts på ett ändamålsenligt och från ekonomisk synpunkt tillfredställande sätt. Vår granskning har utgått från de beslut bolagets ägare fattat och har inriktats på att granska att besluten verkställts samt att verksamheten håller sig inom de ramar bolagsordningen anger.

Under året har vi även granskat bolagets jämställdhetsarbete ur ett arbetsgivarperspektiv. Granskningen återfinns som bilaga till denna rapport.

Vi bedömer att bolagets verksamhet sköts på ett ändamålsenligt och från ekonomisk synpunkt tillfredställande sätt samt att den interna kontrollen har varit tillräcklig. Vi finner därför ingen anledning till anmärkning mot styrelsens ledamöter.

Sollentuna den 26 februari 2018.

Curt Berglund

Stina Bergman Eriksson

Av kommunfullmäktige i Sollentuna utsedda lekmannarevisorer.

REVISIONSBERÄTTELSE

Till bolagsstämman i AB SOLOM,
org.nr 556647-6700

RAPPORT OM ÅRSREDOVISNINGEN

UTTALANDEN

Vi har utfört en revision av årsredovisningen för AB SOLOM för räkenskapsåret 2017 med undantag från hållbarhetsrapporten på sidorna 9–18.

Enligt vår uppfattning har årsredovisningen upprättats i enlighet med årsredovisningslagen och ger en i alla väsentliga avseenden rättvisande bild av AB SOLOMs finansiella ställning per den 31 december 2017 och av dess finansiella resultat och kassaflöde för året enligt årsredovisningslagen. Förvaltningsberättelsen är förenlig med årsredovisningens övriga delar.

Vi tillstyrker därför att bolagsstämman fastställer resultaträkningen och balansräkningen.

GRUND FÖR UTTALANDEN

Vi har utfört revisionen enligt International Standards on Auditing (ISA) och god revisionssed i Sverige. Vårt ansvar enligt dessa standarder beskrivs närmare avsnittet *Revisorns ansvar*. Vi är oberoende i förhållande till AB SOLOM enligt god revisorssed i Sverige och har i övrigt fullgjort vårt yrkesetiska ansvar enligt dessa krav.

Vi anser att de revisionsbevis vi har inhämtat är tillräckliga och ändamålsenliga som grund för våra uttalanden.

ANNAN INFORMATION ÄN ÅRSREDOVISNINGEN

Det är styrelsen och verkställande direktören som har ansvaret för den andra informationen. Den andra informationen består återfinns på sidorna 1–4 (men innefattar inte årsredovisningen och vår revisionsberättelse avseende denna).

Vårt uttalande avseende årsredovisningen omfattar inte denna information och vi gör inget uttalande med bestyrkande avseende denna andra information.

I samband med vår revision av årsredovisningen är det vårt ansvar att läsa den information som identifieras ovan och överväga om informationen i väsentlig utsträckning är oförenlig med årsredovisningen. Vid denna genomgång beaktar vi även den kunskap vi i övrigt inhämtat under revisionen samt bedömer om informationen i övrigt verkar innehålla väsentliga felaktigheter. Om vi, baserat på det arbete som har utförts avseende denna information, drar slutsatsen att den andra informationen innehåller en väsentlig felaktighet, är vi skyldiga att rapportera detta. Vi har inget att rapportera i det avseendet.

STYRELSENS OCH VERKSTÄLLANDE DIREKTÖRENS ANSVAR

Det är styrelsen och verkställande direktören som har ansvaret för att årsredovisningen upprättas och att den ger en rättvisande bild enligt årsredovisningslagen. Styrelsen och verkställande direktören ansvarar även för den interna kontroll som de bedömer är nödvändig för att upprätta en årsredovisning som inte innehåller några väsentliga felaktigheter, vare sig dessa beror på oegentligheter eller på fel.

Vid upprättandet av årsredovisningen ansvarar styrelsen och verkställande direktören för bedömningen av bolagets förmåga att fortsätta verksamheten. De upplyser, när så är tillämpligt, om förhållanden som kan påverka förmågan att fortsätta verksamheten och att använda antagandet om fortsatt drift. Antagandet om fortsatt drift tillämpas dock inte om styrelsen och verkställande direktören avser att likvidera bolaget, upphöra med verksamheten eller inte har något realistiskt alternativ till att göra något av detta.

REVISORNS ANSVAR

Våra mål är att uppnå en rimlig grad av säkerhet om att årsredovisningen som helhet inte innehåller några väsentliga felaktigheter, vare sig dessa beror på oegentligheter eller på fel, och att lämna en revisionsberättelse som innehåller våra uttalanden. Rimlig säkerhet är en hög grad av säkerhet, men är ingen garanti för att en revision som utförs enligt ISA och god revisionssed i Sverige alltid kommer att upptäcka en väsentlig felaktighet om en sådan finns. Felaktigheter kan uppstå på grund av oegentligheter eller fel och anses vara väsentliga om de enskilt eller tillsammans rimligen kan förväntas påverka de ekonomiska beslut som användare fattar med grund i årsredovisningen.

Som del av en revision enligt ISA använder vi professionellt omdöme och har en professionellt skeptisk inställning under hela revisionen. Dessutom:

- identifierar och bedömer vi riskerna för väsentliga felaktigheter i årsredovisningen, vare sig dessa beror på oegentligheter eller på fel, utformar och utför granskningsåtgärder bland annat utifrån dessa risker och inhämtar revisionsbevis som är tillräckliga och ändamålsenliga för att utgöra en grund för våra uttalanden. Risken för att inte upptäcka en väsentlig felaktighet till följd av oegentligheter är högre än för en väsentlig felaktighet som beror på fel, eftersom oegentligheter kan innefatta agerande i maskopi, förfalskning,

avsiktliga utelämnanden, felaktig information eller åsidosättande av intern kontroll.

- skaffar vi oss en förståelse av den del av bolagets interna kontroll som har betydelse för vår revision för att utforma granskningsåtgärder som är lämpliga med hänsyn till omständigheterna, men inte för att uttala oss om effektiviteten i den interna kontrollen.
- utvärderar vi lämpligheten i de redovisningsprinciper som används och rimligheten i styrelsens och verkställande direktörens uppskattningar i redovisningen och tillhörande upplysningar.
- drar vi en slutsats om lämpligheten i att styrelsen och verkställande direktören använder antagandet om fortsatt drift vid upprättandet av årsredovisningen. Vi drar också en slutsats, med grund i de inhämtade revisionsbevisen, om det finns någon väsentlig osäkerhetsfaktor som avser sådana händelser eller förhållanden som kan leda till betydande tvivel om bolagets förmåga att fortsätta verksamheten. Om vi drar slutsatsen att det finns en väsentlig osäkerhetsfaktor, måste vi i revisionsberättelsen fästa uppmärksamheten på upplysningarna i årsredovisningen om den väsentliga osäkerhetsfaktorn eller, om sådana upplysningar är otillräckliga, modifiera uttalandet om årsredovisningen. Våra slutsatser baseras på de revisionsbevis som inhämtas fram till datumet för revisionsberättelsen. Dock kan framtida händelser eller förhållanden göra att ett bolag inte längre kan fortsätta verksamheten.
- utvärderar vi den övergripande presentationen, strukturen och innehållet i årsredovisningen, däribland upplysningarna, och om årsredovisningen återger de underliggande transaktionerna och händelserna på ett sätt som ger en rättvisande bild.

Vi måste informera styrelsen om bland annat revisionens planerade omfattning och inriktning samt tidpunkten för den. Vi måste också informera om betydelsefulla iakttagelser under revisionen, däribland de eventuella betydande brister i den interna kontrollen som vi identifierat.

RAPPORT OM ANDRA KRAV ENLIGT LAGAR OCH ANDRA FÖRFATTNINGAR

UTTALANDEN

Utöver vår revision av årsredovisningen har vi även utfört en revision av styrelsens och verkställande direktörens förvaltning för AB SOLOM för räkenskapsåret 2017 samt av förslaget till dispositioner beträffande bolagets vinst eller förlust.



Vi tillstyrker att bolagsstämman disponerar vinsten enligt förslaget i förvaltningsberättelsen och beviljar styrelsens ledamöter och verkställande direktören ansvarsfrihet för räkenskapsåret.

GRUND FÖR UTTALANDEN

Vi har utfört revisionen enligt god revisionsssed i Sverige. Vårt ansvar enligt denna beskrivs närmare i avsnittet *Revisorns ansvar*. Vi är oberoende i förhållande till AB SOLOM enligt god revisorssed Sverige och har i övrigt fullgjort vårt yrkesetiska ansvar enligt dessa krav.

Vi anser att de revisionsbevis vi har inhämtat är tillräckliga och ändamålsenliga som grund för våra uttalanden.

STYRELSENS OCH VERKSTÄLLANDE DIREKTÖRENS ANSVAR

Det är styrelsen som har ansvaret för förslaget till dispositioner beträffande bolagets vinst eller förlust. Vid förslag till utdelning innefattar detta bland annat en bedömning av om utdelningen är försvarlig med hänsyn till de krav som bolagets verksamhetsart, omfattning och risker ställer på storleken av bolagets egna kapital, konsolideringsbehov, likviditet och ställning i övrigt.

Styrelsen ansvarar för bolagets organisation och förvaltningen av bolagets angelägenheter. Detta innefattar bland annat att fortlöpande bedöma bolagets ekonomiska situation och att tillse att bolagets organisation är utformad så att bokföringen, medelsförvaltningen och bolagets ekonomiska angelägenheter i övrigt kontrolleras på ett betryggande sätt. Den verkställande direktören ska sköta den löpande förvaltningen enligt styrelsens riktlinjer och anvisningar och bland annat vidta de åtgärder som är nödvändiga för att bolagets bokföring

ska fullgöras i överensstämmelse med lag och för att medelsförvaltningen ska skötas på ett betryggande sätt.

REVISORNS ANSVAR

Vårt mål beträffande revisionen av förvaltningen, och därmed vårt uttalande om ansvarsfrihet, är att inhämta revisionsbevis för att med en rimlig grad av säkerhet kunna bedöma om någon styrelse ledamot eller verkställande direktören i något väsentligt avseende:

- företagit någon åtgärd eller gjort sig skyldig till någon försummelse som kan föranleda ersättningsskyldighet mot bolaget, eller
- på något annat sätt handlat i strid med aktiebolagslagen, årsredovisningslagen eller bolagsordningen.

Vårt mål beträffande revisionen av förslaget till dispositioner av bolagets vinst eller förlust, och därmed vårt uttalande om detta, är att med rimlig grad av säkerhet bedöma om förslaget är förenligt med aktiebolagslagen.

Rimlig säkerhet är en hög grad av säkerhet, men ingen garanti för att en revision som utförs enligt god revisionsssed i Sverige alltid kommer att upptäcka åtgärder eller försummelser som kan föranleda ersättningsskyldighet mot bolaget, eller att ett förslag till dispositioner av bolagets vinst eller förlust inte är förenligt med aktiebolagslagen.

Som en del av en revision enligt god revisionsssed i Sverige använder vi professionellt omdöme och har en professionellt skeptisk inställning under hela revisionen. Granskningen av förvaltningen och förslaget till dispositioner av bolagets vinst eller förlust grundar sig främst på revisionen av räkenskaperna. Vilka tillkommande granskningsåtgärder som utförs baseras på vår professionella bedömning med

utgångspunkt i risk och väsentlighet. Det innebär att vi fokuserar granskningen på sådana åtgärder, områden och förhållanden som är väsentliga för verksamheten och där avsteg och överträdelse skulle ha särskild betydelse för bolagets situation. Vi går igenom och prövar fattade beslut, beslutsunderlag, viktiga åtgärder och andra förhållanden som är relevanta för vårt uttalande om ansvarsfrihet. Som underlag för vårt uttalande om styrelsens förslag till dispositioner beträffande bolagets vinst eller förlust har vi granskat om förslaget är förenligt med aktiebolagslagen.

REVISORNS YTTRANDE AVSEENDE DEN LAGSTADGADE HÅLLBARHETSRAPPORTEN

Det är styrelsen som har ansvaret för hållbarhetsrapporten på sidorna 9–18 och för att den är upprättad i enlighet med årsredovisningslagen.

Vår granskning har skett enligt FARs rekommendation RevR 12 *Revisorns yttrande om den lagstadgade hållbarhetsrapporten*. Detta innebär att vår granskning av hållbarhetsrapporten har en annan inriktning och en väsentligt mindre omfattning jämfört med den inriktning och omfattning som en revision enligt International Standards on Auditing och god revisionsssed i Sverige har. Vi anser att denna granskning ger oss tillräcklig grund för vårt uttalande.

En hållbarhetsrapport har upprättats.

Stockholm den 26 februari 2018.
Ernst & Young AB

Mikael Sjölander, Auktoriserad revisor.



www.solom.se

Besöksadress: Aniaraplatsen 4, 3 tr | Postadress: Box 188, 191 23 Sollentuna