

Årsredovisning 2021

ÅRSREDOVISNING FÖR RÄKENSKAPSÅRET 2021

Styrelsen och verkställande direktören för AB SOLOM avger följande årsredovisning.

Redovisningen omfattar

Förteckning över aktieägare, bolagsledning och revisorer	2
VD har ordet	4
Hållbarhetsredovisning	7
Förvaltningsberättelse	18
Resultaträkning	26
Balansräkning	27
Kassaflödesanalys	29
Noter	30
Ordlista & Definitioner	39

FÖRTECKNING ÖVER AKTIEÄGARE, BOLAGSLEDNING OCH REVISORER

Aktieägare:

Sollentuna Stadshus AB
200 000 aktier = samtliga

Styrelse:

Torbjörn Rosdahl, ordf.
Annika Dellås, 1:e v ordf.
Britt Stålhandske, 2:e v ordf.
Bert Christiansson
Diana Aftén
Lars-Olof Bäckman

Suppleanter

Björn Karlsson
Mats Linder
Carlos Romero
Stefan Andersson
Jesus Andrade-Diestra
Susan Silverberg

Arbetstagarrepresentant

Liina Lemmik

Verkställande direktör:

Jane Lundström

Årsredovisning 2021

Revisor: Anders Rabb (aukt.)
Öhrlings PricewaterhouseCoopers AB

Lekmannarevisorer: Jan-Eric Nyberg

JL

VD har ordet

2021 var ett år fyllt av framgångar för AB SOLOM samtidigt som pandemin fortsatte att ställa höga krav på organisationen. Det omfattande förbättringsarbete som bolaget genomfört fortsätter att visa tydliga resultat med stabilitet inom alla områden, både rörande ekonomi och kvalitet. Bolaget har numera en ekonomi i balans.

En ekonomi i balans

AB SOLOM redovisar för andra året i rad ett positivt ekonomiskt resultat. Rörelseresultatet blev 10 Mkr vilket är en förbättring med 8,1 Mkr jämfört med 2020 och visar på en tydligt positiv trend. Den främsta anledningen till det förbättrade resultatet är effektivare organisation och bemanning inom äldreboende, hemtjänst, LSS-boende och daglig verksamhet (LSS). Debiteringsgraden inom hemtjänsten ökade stadigt under året och landade på i genomsnitt 75,7 procent för 2021, att jämföra med 73 procent 2020 och 71 procent 2019. En stabil chefsorganisation med hög kompetens och låg omsättning bidrar också starkt till det förbättrade ekonomiska resultatet liksom de fortsatt låga stabskostnaderna på 5,8 procent.

Pandemin har totalt sett inte påverkat det ekonomiska resultatet för året. Kostnaderna för skyddsutrustning och sjukfrånvaro har varit högre än normalt och vi har drabbats av uteblivna intäkter då vissa verksamheter varit stängda och beläggningen på äldreboende periodvis varit mycket lägre än vanligt, men detta har mötts upp med lägre personalkostnader samt ersättning för skyddsutrustning och sjuklönekostnader.

Organisationens förmåga att hantera och anpassa sig till pandemin har även under 2021 varit avgörande för det ekonomiska resultatet. Trots sänkta intäkter och ryckighet i verksamheten på grund av hög sjukfrånvaro och fallande intäkter har AB SOLOM lyckats behålla effektiviteten på en hög nivå. Det har funnits en stor följsamhet till förändringar och verksamheter har snabbt anpassats efter nya förutsättningar.

När det gäller utvecklingsåtgärder inledde bolaget ett samarbete med en privat byggtreprenör för uppstarten av ett nytt barnboende i egen regi under första kvartalet 2022

Hög kvalitet och nöjda kunder

AB SOLOM är ett attraktivt kommunalt alternativ som säkrar valfriheten för Sollentunaborna inom både äldreomsorg och LSS. Vi arbetar aktivt med kompetensutveckling, ständiga förbättringar och regelbunden kvalitetsuppföljning.

Sedan fyra år tillbaka sammanställer AB SOLOM kvartalsvis ett kvalitetsindex som baseras på data rörande månatlig rapportering av avvikelser, antalet allvarliga händelser och ett aktivt förbättringsarbete. Under året som gått har kvalitetsindex fortsatt att utvecklas från en redan mycket hög nivå; från 94 procent i kvartal 1 till 95,7 procent i kvartal 4. Genomsnittet för 2021 är 94 procent vilket är en höjning med 2 procentenheter jämfört med föregående år. Bolagets interna kvalitetsrevision följer också upp HSL-dokumentation, omvårdnadsdokumentation och implementering av lokala rutiner. Även här är resultaten mycket bra och visar på en stark utveckling.

Årsredovisning 2021

Under 2021 genomfördes på uppdrag av SKR (Sveriges Kommuner och Regioner) en nationell brukarundersökning inom LSS. Där framkommer det att trivseln är hög inom daglig verksamhet och inom LSS-boende är det framför allt omtanken från personalen som värderas högt. Den nationella brukarundersökningen inom äldreomsorgen som årligen genomförs på uppdrag av Socialstyrelsen försenades på grund av pandemin och kommer att genomföras under första kvartalet 2022 istället. Men från tidigare mätningar vet vi att gott bemötande och förtroende för personalen är det man överlag uppskattar.

Under året investerade AB SOLOM även i ett nytt digitalt kvalitetsledningssystem, *Solklart*. Satsningen syftar till att ytterligare förbättra bolagets kvalitetsarbete och innebär i praktiken att rapportering och uppföljning förenklas.

Hållbart ledar- och medarbetarskap

Våra medarbetare är vår största tillgång. Det är oerhört viktigt att de som arbetar hos oss trivs, känner arbetsglädje och stolthet. Vi arbetar därför mycket medvetet för att skapa en god arbetsmiljö, ett välfungerande ledarskap och erbjuda kompetensutveckling på alla nivåer. Med våra ca 1000 medarbetare utgör AB SOLOM nästan en fjärdedel av kommunens anställda och är en av Sollentunas största arbetsgivare. I kommunen finns även ett stort antal privata utförare, vilket ställer stora krav på oss som arbetsgivare för att vi ska stå oss i konkurrensen.

Varje kvartal genomför AB SOLOM en så kallad *temperaturmätning* där områden som medarbetarglädje, engagemang, teamkänsla och ledarskap mäts. Det ger oss möjlighet att agera snabbt där så behövs och även följa utvecklingen under året. Även under 2021 har medarbetarindex visat ett mycket starkt resultat och ökar sitt genomsnitt med 1,5 procentenheter från föregående år till 83,4 procent. Den totala personalomsättningen fortsätter att minska och landar på 9,9 procent, vilket är en minskning med 3,1 procentenheter jämfört med föregående år.

I temperaturmätningarna kan vi även se att våra chefer trivs mycket bra och att de är uppskattade av sina medarbetare. Medarbetarindex för AB SOLOMs chefer ligger totalt på 84,8%.

Varumärke och värdegrund

SOLOM varumärkes- och värdegrundsarbete är en levande del i vardagen på våra verksamheter och cheferna har användbara verktyg och stöd av utbildade värdegrundsombud på varje verksamhet. Genom aktiv storytelling lyfts regelbundet goda exempel både internt och externt för att skapa intern stolthet och extern marknadsföring. AB SOLOM har under året som gått även vid flera tillfällen omnämnts positivt i media.

Årsredovisning 2021

Stabilitet och långsiktighet

Vårt målmedvetna förbättringsarbete fortsätter att visa resultat och den ekonomiska trenden är starkt positiv. Vi vet att SOLOM idag har en hög effektivitet, nöjda kunder, medarbetare som trivs, god kvalitet och ersättningsnivåer som ligger i linje med de privata aktörerna. Det visar tydligt att AB SOLOM är ett konkurrenskraftigt, attraktivt och hållbart kommunalt alternativ.

Vänliga hälsningar



Jane Lundström, VD

JL

HÅLLBARHETSREDOVISNING

AB SOLOMs vision är att vara det solklara vård- och omsorgsvalet i Sollentuna kommun. Varje dag bidrar vi till att göra skillnad genom vår ständiga strävan efter att ge en vård och omsorg som ligger i framkant och som gör att människor mår bättre.

AB SOLOM ska genom ständiga förbättringar utveckla verksamheten med kundfokus och ansvar i centrum. På så sätt används våra gemensamma resurser till samhällets bästa.

Inom AB SOLOM menar vi att:

- Bättre hälsa och större välbefinnande för våra kunder är ett steg mot ett mer välmående samhälle.
- Hållbarhet betyder att vi maximerar vår positiva påverkan genom samhällsansvaret som följer med vårt uppdrag.
- Hållbarhetsstrategin bygger på ett lagarbete där varje medarbetare och varje del inom vår organisation bidrar i samverkan med våra kunder, leverantörer och övriga samarbetspartners.
- Det är viktigt att bygga vidare på goda exempel och sträva efter ständiga förbättringar. Vi tar tillvara på den kunskap som finns och nya idéer som kan göra oss bättre.
- Vi måste våga se problemen utan att alltid ha lösningen. Hållbarhetsarbetet ska inte begränsas av att utmaningarna är komplexa.

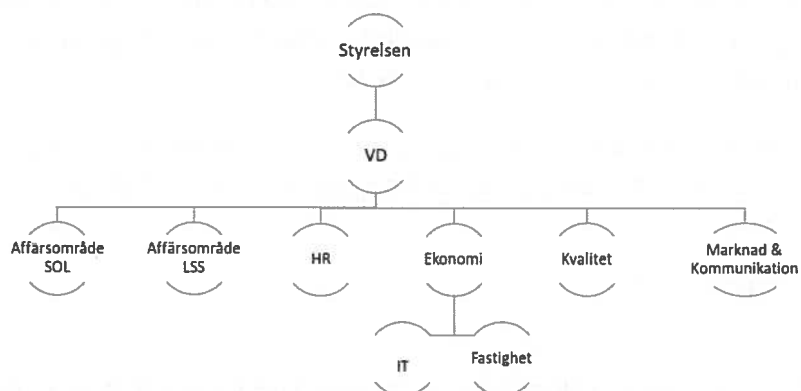
I vårt arbete för att bidra till ett långsiktigt hållbart samhälle är helhetsperspektivet centralt och vi ser på vårt arbete utifrån tre områden – miljö, socialt ansvar och ekonomiskt ansvar.

Affärsmodell

AB SOLOM erbjuder tjänster inom vård och omsorg, huvudsakligen i Sollentuna, men även till viss del i närliggande kranskommuner. Verksamheten består av äldreomsorg och verksamhet för personer med funktionsvariation. I AB SOLOMs uppdrag ingår att säkerställa det kommunala alternativet inom vård och omsorg samt fungera som kommunens utvecklingsresurs på området.

JL

Vår organisation



Vår affärsidé

Vi stärker individens rätt att ta huvudrollen i sitt eget liv. Vi är ett kommunalt alternativ med hög kvalitet och trygghet. Vi är en inspirationskälla och förebild inom vård- och omsorgsområdet.

Vår vision

Det solklara vård- och omsorgsvalet i Sollentuna.

Vår värdegrund

- Alla människor är unika med lika värde.
- Alla människor har rätt till integritet, självbestämmande och självständighet.
- Alla har rätt att uppleva meningsfullhet.

Våra värdeord

Vår personlighet som företag vill vi beskriva med tre värdeord:

glädje, engagemang & respekt

Årsredovisning 2021

Miljöinsatser

AB SOLOMs miljöarbete har sin grund i gällande miljölagstiftning och i Sollentuna kommuns klimatstrategi.

Praktiskt miljöarbete

AB SOLOM arbetar med miljöfrågor på flera olika sätt och på många olika nivåer. I vardagen är det möjligt att göra skillnad genom små förändringar som på sikt kan få stor effekt. Det handlar till exempel om att förbättra källsortering och pappersåtervinning samt arbeta mer digitalt för att minska pappersanvändandet.

AB SOLOM har följt Folkhälsomyndighetens direktiv utifrån rådande pandemi och medarbetare som har administrativa arbetsuppgifter har huvudsakligen arbetat hemifrån. Även fysiska möten har varit minimala, vilket bidragit till minskad användning av bilkörning samt allmänna kommunikationsmedel. I AB SOLOMs hemtjänstverksamheter använder medarbetare elcykel för att besöka kunder på cykelavstånd, vilket är en åtgärd för att minska bilkörning. Även på huvudkontoret har medarbetarna tillgång till cykel för att besöka bolagets verksamheter.

Genom att ge alla medarbetare tillgång till intranät och egna e-postkonton möjliggörs digitala informationsvägar. Genom inloggning och att standardinställningar för utskrifter alltid är svart/vit hålls antal färgutskrifter nere. Företagets kommunikations- och marknadsstrategi anger också att vi ska prioritera digitalt marknadsmaterial före tryckt material vilket ur miljöhänseende är positivt. Merparten av verksamheterna använder även lågenergilampor och kolsyrar sitt vatten istället för att köpa färdigt bubbelvatten på flaskor, samt handlar ekologiskt i största möjliga mån.

Även under 2021 har det funnits utmaningar i det praktiska miljöarbetet relaterat till den pågående pandemin i samhället. Bolagets mål för minskad plastanvändning har inte varit möjligt att införliva på grund av den pågående pandemin. Omfattande inköp har behövt göras av till exempel skyddsmaterial för att förhindra smittspridning enligt gällande rekommendationer från Folkhälsomyndigheten samt Region Stockholm. Merparten av inköpta skyddsmaterialartiklar är tillverkade i plast.

Miljömål och miljökartläggning

Med anledning av den pågående pandemin har miljömålen för 2021 varit att minst behålla de resultat som nåddes i företagets miljömätningar 2020. Resultat i utförda miljökartläggningar under 2018 – 2020 har använts som referens för 2021 års resultat.

Miljömålen utgår från Sollentuna kommuns fokusområden för miljöfrågor och rör källsortering, andel miljöutbildad personal samt andel miljömärkt tvättmedel, se nedan:

Årsredovisning 2021

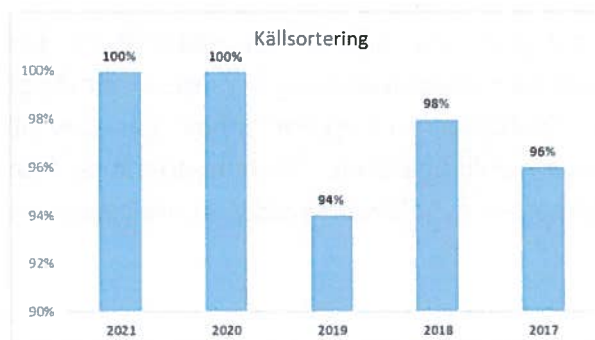
Fokusområde	Mått	2021	2020	2019	2018	2017
Resurshantering och konsumtion	Källsortering	100%	100%	94%	98%	96%
Kommunikation och kompetensutveckling	Andel miljöutbildad personal	33%	50%	90%	73%	69%
Mark och vatten	Andel miljömärkt tvättmedel	100%	100%	97%	91%	85%

Trots att SOLOMs verksamheter under 2021 haft stora utmaningar med att hantera den pågående pandemin har bolaget överlag lyckats bibehålla fina resultat i sitt miljöarbete. Dock har andelen medarbetare som gått kommunens miljöutbildning minskat, främst med anledning av att utbildningen ligger på en alltför övergripande nivå.

Resurshantering och konsumtion

Inom området *Resurshantering och konsumtion* fokuserar miljömålen på källsortering. Under 2021 har AB SOLOMs dagliga verksamhet Norrhuset återupptagit sin interna service där de erbjuder återvinning av kartong och tekniskt avfall från företagets verksamheter, som de lämnar in vid återvinningsstationer. Servicen hade ett uppehåll under 2020 på grund av pandemin men att den återupptagits 2021 har varit mycket uppskattat hos både deltagare och verksamheterna som erbjudits servicen.

Målet för källsortering 2021 var att 100 procent av bolagets verksamheter skulle källsortera och målet har uppnåtts. Fyra områden (plast, metall, batterier och elmaterial) har kartlagts för källsortering och för två av dessa har en förbättring skett under 2021. Störst förbättring har skett för källsortering av elmaterial som ökat med 12 procentenheter. En liten minskning ses för metall och plast; med 1 procentenhet.



Mått	2021	2020	2019	2018	2017
Källsortering metall	96%	97%	71%	90%	96%
Källsortering plast	96%	97%	84%	88%	81%
Källsortering batterier	100%	97%	90%	98%	100%
Källsortering elmaterial	96%	84%	87%	94%	93%

Kommunikation och kompetensutveckling

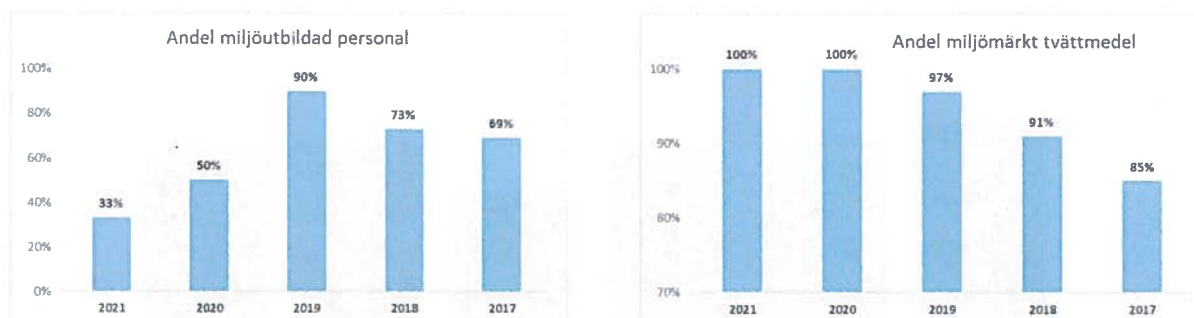
Inom området kommunikation och kompetensutveckling är det andelen medarbetare som har tagit del av Sollentuna kommuns miljöutbildning som mäts. För 2021 var målet att 90 procent av AB SOLOMs medarbetare skulle ha tagit del av miljöutbildningen. Utfallet blev att 33 procent av verksamheternas medarbetare tog del av miljöutbildningen. Minskningen beror främst på att medarbetarna upplever att miljöutbildningen är för övergripande, samt att de under 2021 främst

Årsredovisning 2021

haft fokus på att genomföra utbildningar i AB SOLOMs nya digitala kvalitetsledningssystem Solklart.

Mark och vatten

Inom området *Mark och vatten* var målet att 100 procent av företagets verksamheter under 2021 skulle använda miljömärkt tvättmedel. Målet är uppnått då 100 procent använder miljömärkt tvättmedel.

**En hållbar arbetsmiljö**

AB SOLOM lägger stor vikt vid en god, säker och hållbar arbetsmiljö. Målsättningen med bolagets arbetsmiljöarbete är att skapa en fysiskt, psykiskt och socialt sund arbetsplats för alla medarbetare, där risker för arbetsskador och arbetsrelaterad ohälsa förebyggs.

Enligt arbetsmiljölagen ska arbetsmiljöarbetet vara systematiskt. Det innebär att arbetsmiljön ska undersökas, riskbedömas, åtgärdas och följas upp kontinuerligt. Var och en ska känna till vilka krav som kan och ska ställas på arbetsmiljön, samt hur man gemensamt ska uppnå en god arbetsmiljö. Alla medarbetare i våra verksamheter är årligen delaktiga i utformningen av de gemensamma mål verksamheten skall ha enligt Arbetsmiljöverkets föreskrift OSA, Organisatorisk och Social Arbetsmiljö.

Det systematiska arbetsmiljöarbetet är gemensamt för alla verksamheter och verksamhetschefer. Genom att alla arbetar utifrån en gemensam systematik säkras arbetsmiljöarbetet vid till exempel chefsbyten eller vid chefers frånvaro. Styrdokument och stöddokument är kända och gemensamma för att göra arbetsmiljöarbetet så lätt och självklart som möjligt. Kunskap i praktiskt och systematiskt arbetsmiljöarbete säkerställs genom årlig internutbildning.

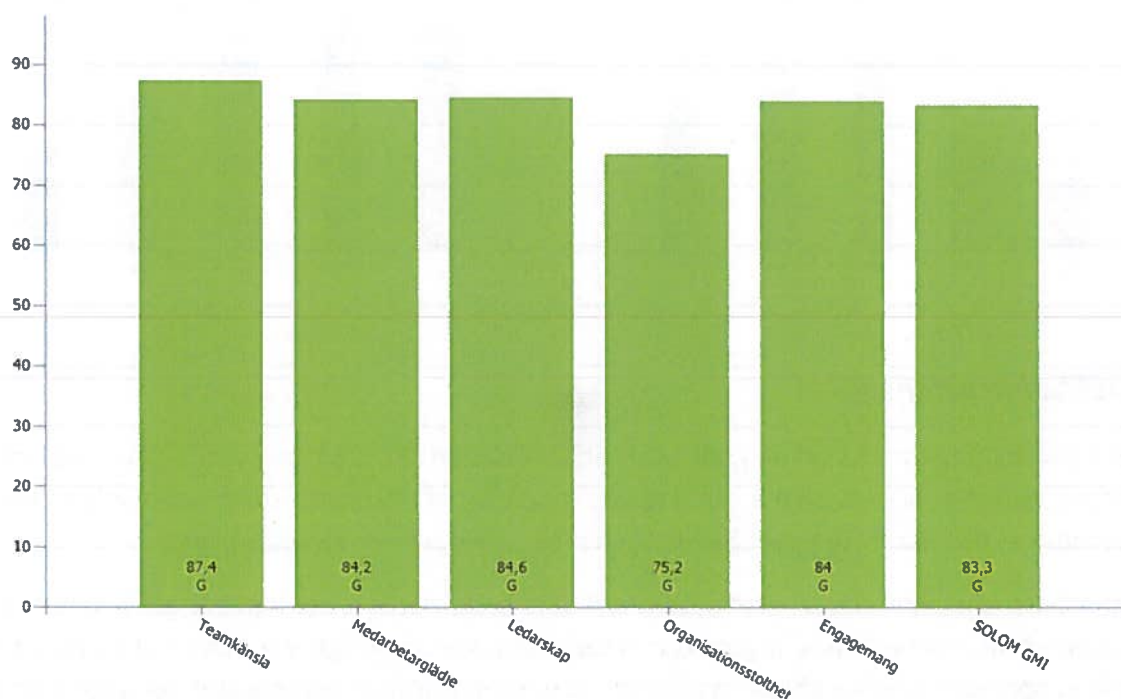
Medarbetarnöjdhet

Under 2021 har SOLOM, precis som tidigare år, genomfört temperaturmätningar varje kvartal. Mätningarna undersöker hur arbetsmiljön upplevs i våra verksamheter. Genom att mäta temperaturen regelbundet, kan vi tidigt identifiera eventuella brister. Om en temperatursänkning

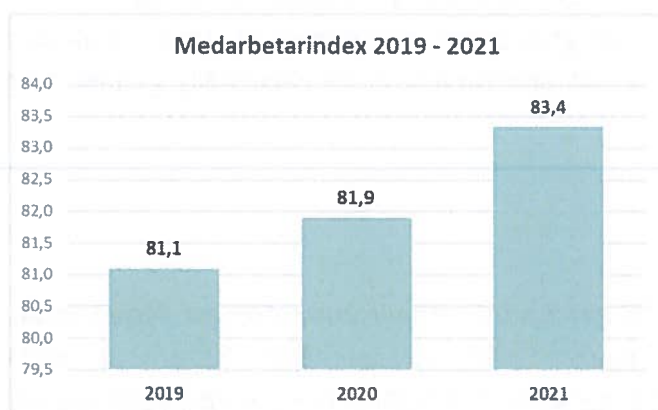
Årsredovisning 2021

i en verksamhet identifieras genomförs en mer djupgående arbetsmiljöundersökning för att utifrån den hitta de åtgärder som krävs för en positiv och hälsofrämjande arbetsplats.

Temperaturmätningen mäter fem områden kopplade till våra värdeord GER – glädje, engagemang och respekt. Det rör sig om medarbetarglädje, teamkänsla, ledarskap, engagemang och organisationsstolthet.



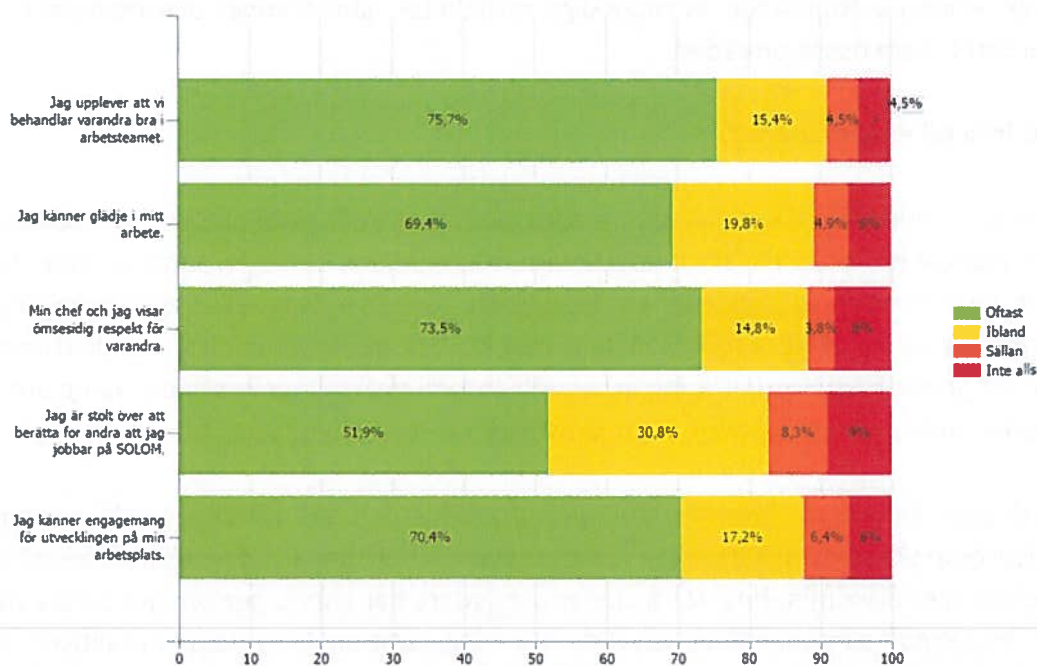
Resultatet från 2021 års sista temperaturmätning visade ett samlat medarbetarindex på 83,3 procent för hela företaget. De områden som ligger i topp är *Teamkänsla* 87,4 procent, *Ledarskap* 84,6 procent och *Medarbetarglädje* 84,2 procent.



Genomsnittet för medarbetarindex avseende hela 2021 var 83,4 procent vilket är en ökning med 1,5 procentenheter jämfört med föregående år 2020.

JK

Årsredovisning 2021



Diagrammet visar de områden som mäts i temperaturtagningen och hur respektive fråga är utformad. Resultatet vägs samman till ett totalt medarbetarindex (GMI).

Generella Nyckeltal PERSONAL

	2021	2020	2019	2018	2017
Antal anställda, totalt	973	1 106	1 182	1 270	1 212
Sjukfrånvaro, total	8,7%	7,9%	6,8%	6,3%	6,8%
Sjukfrånvaro, mer än 60 dagar	2,9%	2,8%	3,7%	2,1%	2,7%
Sjukfrånvaro, upp till 14 dagar	4,3%	5,4%	3,1%	3,2%	3,0%
Personalomsättning *)	9,9%	13,0%	14,8%	22,5%	18,5%

*) 2018 justerad för överlämnade verksamheter på Vespergränd och Basunvägen. 2020 justerat för överlämnade verksamheter på Malmvägen och Stupvägen. 2021 justerad för avvecklad verksamhet, Gillbogården.

Mänskliga rättigheter

AB SOLOM arbetar med flera delar inom ramen för mänskliga rättigheter, bland annat rätten att inte bli diskriminerad, lika rättigheter och möjligheter oavsett sexuell läggning, könsidentitet eller

JK

Årsredovisning 2021

könsuttryck, kvinnors åtnjutande av mänskliga rättigheter, jämställdhet och mångfald. Nedan beskrivs arbetet inom dessa områden.

Rätten att inte bli diskriminerad

AB SOLOM är en inkluderande arbetsgivare som välkomnar mångfald på sina arbetsplatser och som aktivt arbetar för att ta tillvara medarbetarnas kompetens och erfarenheter. Inom bolaget accepteras inga former av trakasserier, kränkande särbehandling eller diskriminering. Alla medarbetare ska känna till AB SOLOMs riktlinje mot kränkande särbehandling och diskriminering, vilken har sin grund i regelverket kring arbetsmiljön och diskrimineringslagen, samt utgår från Sollentuna kommuns personalpolicy, samt jämställdhets- och mångfaldsplan.

Genom ett gott ledarskap, levande värdegrundsarbete och ett välfungerande systematiskt arbetsmiljöarbete skapas förutsättningar för att motverka och fånga upp förekomst av kränkande särbehandling eller diskriminering. Våra chefer och ledare har kunskaper om hur de ska hantera konflikter, kränkande särbehandling och diskriminering samt omsätta dessa i praktiken. De ska fånga upp tidiga signaler för att kunna upptäcka kränkningar i verksamhetens arbete, samt även i andra sammanhang som i medarbetarsamtal, på arbetsplatsträffar och i andra forum.

Årligen genomför AB SOLOM en lönekartläggning med syfte att upptäcka, åtgärda och förhindra oskäliga skillnader i lön och andra anställningsvillkor mellan kvinnor och män. Genom att värna om människors lika värde och rättigheter är vi en rättvis arbetsgivare som uppskattas av medarbetarna. Underlaget är värdefullt i samband med rekrytering, kompetensutveckling, arbetsmiljöfrågor och lönesättning.

AB SOLOMs fyra vanligaste befattningar:

Befattningar	Antal kvinnor	Antal män	Andelen kvinnor	Medellön kvinnor	Medellön män	Medellön totalt	K-lön i % av M
Handledare	30	11	73%	26 939	28 114	27 254	96%
Vårdare	74	20	79%	26 031	25 621	25 944	102%
Vårdbiträden	37	8	82%	24 710	23 616	24 515	105%
Undersköterskor	157	23	87%	25 737	25 720	25 735	100%
Antal	298	62	83%	25 854	25 768	25 862	100%

Varje medarbetare ska vara medveten om sin egen möjlighet och skyldighet att medverka till ett gott arbetsklimat och signalera till sin chef, HR-avdelning eller skyddsombud om något inte står rätt till på arbetsplatsen. Tidiga signaler ska alltid fångas upp och utredas. Åtgärder ska skyndsamt vidtas och vid behov ska handlingsplaner tas fram.

Årsredovisning 2021

På AB SOLOMs intranät finns, förutom mångsidig information och stödmaterial, en rapporteringsportal som på ett enkelt sätt möjliggör och fångar upp medarbetares synpunkter och förenklar att rapportering sker, oavsett om det gäller omsorgsavvikelse, arbetsskador, tillbud, hot och våld eller allvarliga händelser/information (s.k. Visselblåsarfunktion). När det gäller den sistnämnda finns självklart möjlighet att vara anonym i samband med rapporteringen.

Lika rättigheter och möjligheter oavsett sexuell läggning, könsidentitet eller könsuttryck

Diskriminering av människor på grund av sexuell läggning, könsidentitet eller könsuttryck står i strid med den grundläggande principen om alla människors lika värde och rättigheter. På AB SOLOM arbetar vi utifrån en värdegrund som tydligt markerar människors unika värde, rätt till integritet, självbestämmande och självständighet, samt rätten att uppleva meningsfullhet.

Kvinnors åtnjutande av mänskliga rättigheter

Arbetet för att främja jämställdhet och motverka diskriminering på grund av kön pågår hos AB SOLOM, i Sverige och i hela världen. Regeringsformen förbjuder lagstiftning som missgynnar någon på grund av kön, om inte lagstiftningen utgör ett led i strävan efter att åstadkomma jämställdhet mellan män och kvinnor. Arbetet med denna fråga ska syfta till att undanröja bristande jämställdhet mellan kvinnor och män och främja jämställdhet mellan könen.

Jämställdhet och mångfald

Sollentuna kommun har en jämställdhets- och mångfaldsplan som även gäller AB SOLOM. I kommunens personalpolicy framgår även att alla medarbetare ska erbjudas samma möjligheter oavsett kön, könsöverskridande identitet eller uttryck, etnisk tillhörighet, religion eller annan trosuppfattning, funktionsnedsättning, sexuell läggning eller ålder. Där tydliggörs också att det inom kommunens arbetsplatser inte tolereras några former av kränkande särbehandling, diskriminering eller trakasserier.

Sollentuna kommun är ansluten till den Europeiska deklARATIONEN om jämställdhet mellan kvinnor och män på lokal och regional nivå (CEMR). Det innebär att kommunen, och dess bolag, har förbundit sig att systematiskt arbeta med jämställdhetsfrågorna, bekämpa flerfaldig diskriminering, samt sträva efter att medarbetare på alla nivåer inom organisationen speglar den sociala, ekonomiska och kulturella mångfalden bland kommunens invånare.

AB SOLOM har i sin tur tagit fram en egen handlingsplan för jämställdhet och mångfald. Planen har tydliga mål och följs regelbundet upp.

Jämställda sjukskrivningar

Målet för 2021 var mer jämställda sjukskrivningar, vilket innebär att skillnader mellan kvinnors och mäns sjukfrånvaro skulle ha minskat till 3 procent vid 2021 års mätning. Utfallet visade att

Årsredovisning 2021

skillnaderna i sjukskrivningarna för kvinnor och män har ökat med 0,27 procent från 2020 och att kvinnor har 3,97 procent fler sjukskrivningsdagar än männen. Det innebär att skillnaden ökat och att det uppsatta målet inte har nåtts.

Jämställd föräldraledighet

Målet för 2021 var att skillnaden mellan kvinnor och mäns uttag av föräldraledighet skulle minska. Utfallet visar att kvinnors andel av uttagna föräldraledighetsdagar uppgår till 54 procent, vilket är en minskning jämfört med föregående år då andelen uppgick till 66 procent.

Antikorruption och mutor

Inom Sollentuna kommun finns en kommungemensam policy "Policy och riktlinjer avseende mutor i Sollentuna kommun". som AB SOLOM lyder under. Dokumentet ger AB SOLOM en bra bas att stå på i arbetet med att förebygga korruption och mutor samt definierar både förhållningssätt och gränsdragningsproblematik på området.

Brott mot lagar och förordningar som rör korruption och mutor kan kraftigt skada såväl bolagets ekonomi som dess goda rykte och varumärke. AB SOLOM följer upp och utreder samtliga fall där misstanke om korruption eller givande/tagande av muta kommer till kännedom. I bolagets internkontrollplan finns kontrollmoment och metoder beskrivna. För all representation inom bolaget genomförs löpande granskning samt stickprovskontroller.

Antal korruptionsärenden under året:

- 2017: 0
- 2018: 0
- 2019: 0
- 2020: 0
- 2021: 0

Som kommunalt bolag lyder AB SOLOM under LOU (lagen om offentlig upphandling). I syfte att säkerställa att bolaget inte otillbörligt gynnar enskilda leverantörer, alternativt medvetet eller omedvetet genomför otillåtna direktupphandlingar, finns regelverk och rutiner framtagna för inköp till ett värde under 100 000 kronor, upp till 615 312 kronor samt överstigande 615 312 kronor.

AB SOLOM lyder också under de centrala policydokument som gäller för Sollentuna kommun och dess bolagskoncern. Dessa policydokument beskriver bland annat minimikrav och förhållningssätt rörande kravställning i frågor som miljö, hållbarhet och ekonomiska förhållanden hos upphandlad leverantör.

AB SOLOM har såväl systemautomatiserad som manuell uppföljning av sin avtalsportfölj. Båda kontrollerna syftar till att identifiera avtalsområden eller inköp från enskilda leverantörer som indikerar att gränsvärdet för direktupphandling riskerar att överskridas. Om uppföljningarna visar

Årsredovisning 2021

att offentlig upphandling enligt LOU behöver genomföras inom något avtalsområde, initieras detta i samråd med Sollentuna kommuns inköpsenhet.

Denna hållbarhetsredovisning utgör bolagets lagstadgade hållbarhetsrapport och är en del av förvaltningsberättelsen för AB SOLOM med organisationsnummer 556647-6700. Årets hållbarhetsredovisning avser verksamhetsåret 2021.

JK

FÖRVALTNINGSBERÄTTELSE

Styrelsen och verkställande direktören i AB SOLOM, organisationsnummer 556647-6700, med säte i Stockholms län, Sollentuna kommun, avger härmed årsredovisning för verksamhetsåret 2021.

Belopp i KSEK där inte annat anges, belopp inom parentes avser motsvarande värden föregående år.

I enlighet med ÅRL 6 kap 11§ har AB SOLOM valt att upprätta den lagstadgade hållbarhetsrapporten som en från årsredovisningen avskild rapport. Hållbarhetsrapporten har överlämnats till revisorn samtidigt som årsredovisningen. Hållbarhetsrapporten återfinns på sidorna 7-17 i detta dokument.

Koncernförhållanden

AB SOLOM ägs av Sollentuna stadshus AB, vilket i sin tur ägs av Sollentuna kommun.

Allmänt om verksamheten

AB SOLOM är en av de större aktörerna som bedriver vård- och omsorgsverksamhet i Sollentuna kommun.

Verksamheten startade 2013 efter beslut i Sollentunas kommunfullmäktige om att överföra kommunens egenregi inom vård och omsorg till bolaget.

AB SOLOMs verksamheter delas in i två huvudsegment: *Äldreomsorg*, i form av hemtjänst, boende, dag- och förebyggande verksamhet och *LSS*, i form av personlig assistans, ledsagar- och avlösarservice, boendestöd, grupp- och serviceboende samt daglig verksamhet.

Verksamheten bedrivs nära kunderna på drygt 35 platser i Sollentuna kommun. Vid årets slut tillhandahöll AB SOLOM omsorgstjänster för 1 040 kunder och sysselsatte 973 medarbetare vilket motsvarar 493 heltidsanställda.

R

JK

Årsredovisning 2021

Finansiell utveckling

Flerårsöversikt	2021	2020	2019	2018	2017
Rörelsens intäkter (tkr)	314 052	340 105	364 868	374 661	364 314
Rörelseresultat (tkr)	9 986	1 901	-22 065	-37 619	-17 149
Rörelsemarginal (%)	3,2%	0,6%	-6,0%	-10,0%	-4,7%
Resultat efter finansiella poster	9 973	1 889	-22 076	-37 631	-17 156
Årets resultat (tkr)	7 786	3 856	4 593	-2 631	-2 596
Balansomslutning (tkr)	97 990	98 151	96 217	101 636	95 781
Eget kapital (tkr)	53 306	45 520	41 664	37 071	39 703
Soliditet (%)	56,5%	48,4%	44,0%	36,5%	41,5%
Avkastning på eget kapital (%)	18,7%	4,1%	-53,0%	-101,5%	-43,2%
Medeltal anställda	493	559	644	721	722

Förändring Eget Kapital

	Aktie- kapital	Överkurs- fond	Balanserat resultat	Årets resultat	Totalt Eget kapital
Ingående balans	20 000	10 000	11 664	3 856	45 520
Resultatdisposition			3 856	-3 856	0
Årets resultat				7 786	7 786
Utgående balans	20 000	10 000	15 520	7 786	53 306

Omsättning

Totala intäkter uppgår till 314,1 (340,1) miljoner kronor, varav 13,1 (17,0) miljoner kronor avser övriga rörelseintäkter. Av de övriga rörelseintäkterna består hälften av bidrag och kostnadsersättningar relaterade till pandemin.

Årets resultat

Rörelseresultatet uppgår till 10,0 (1,9) miljoner kronor. Rörelseresultatet har förbättrats med 8,1 miljoner kronor jämfört med föregående år. Årets resultat före skatt uppgår till 10,0 (5,1) miljoner kronor.

Viktiga händelser under året

Verksamhetsåret har präglats av ett fortsatt fokus på kvalitet, lönsamhet och stabilitet i verksamheten. Rörelsens resultat har förbättrats med 8,1 miljoner kronor jämfört med föregående år, främst ett resultat av god beläggning inom LSS, förbättrad debiteringsgrad inom Hemtjänst samt minskade administrativa kostnader.

A

JK

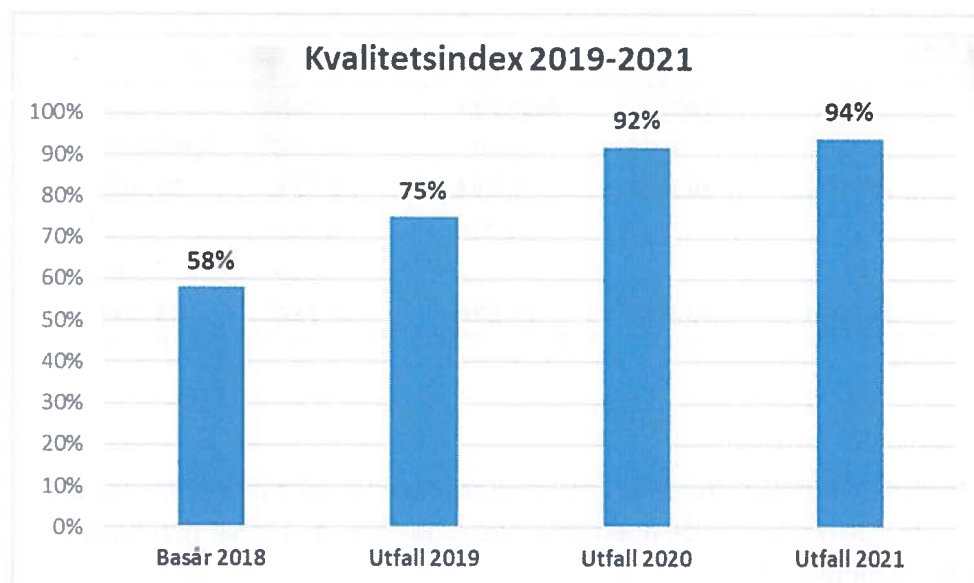
Årsredovisning 2021

- Kvalitet

AB SOLOMs kvalitetsarbete har under året haft fokus på att bygga och implementera ett nytt digitalt kvalitetsledningssystem, Solklart. Solklart är ett verktyg som tydliggör struktur och kvalitetsresultat för AB SOLOMs systematiska kvalitetsarbete, samt ett stöd för verksamheterna då det underlättar och förenklar kvalitetsarbetet i vardagen.

Alla verksamheter har följts upp via ett kvalitetsindex som visar goda resultat för 2021 – totalt för bolaget 94 procent – vilket är en förbättring med 2 procentenheter i jämförelse med 2020. Uppföljningar av verksamheternas kvalitet har även skett löpande vid resultat-uppföljningsmöten för kvalitet, där måluppfyllnad samt följsamhet till eventuella handlingsplaner har stämts av.

Brukarundersökning har för 2021 gjorts inom LSS där vi ser ett bra medelresultat för brukarnöjdhet; med 87 procent nöjda brukare inom daglig verksamhet, servicebostad samt gruppboendestad.

*- Pandemi*

Under året har vi sett en fortsatt stabilisering av läget rörande pandemin och dess påverkan på våra verksamheter. AB SOLOM har endast haft enstaka fall av Covid19-smitta under året. Vaccinering av boende på både äldreboende och LSS-boende har genomförts löpande efter aktuella och gällande rekommendationer.

Flera verksamheter (dagverksamhet och öppen förebyggande verksamhet) har varit stängda under årets första sex månader. Dagverksamhet har drivits genom att personalen gjort aktiviteter i hemmet hos ett flertal kunder. Inom öppen förebyggande verksamhet har digitala lösningar och träffar utomhus genomförts. Under andra halvan av året har dessa verksamheter återgått till det normala och successivt öppnats upp igen. Som ett resultat av pandemin har AB SOLOM fortsatt att genomföra aktiviteter i hemmet hos ett flertal kunder som inte kan tillgodogöra sig den ordinarie verksamheten på plats.

Årsredovisning 2021

I början av året öppnades daglig verksamhet inom LSS upp.

Pandemin har totalt sett inte påverkat det ekonomiska resultatet för året. Bolaget har haft ökade kostnader för skyddsutrustning och har även drabbats av uteblivna intäkter eftersom vissa verksamheter delvis har varit stängda. Det har mötts upp med lägre personal kostnader, ersättning för skyddsutrustning avseende inköp gjorda föregående år, samt Corona-ersättning för bolagets sjuklönekostnader utöver det normala.

Under året har bolaget fortsatt arbeta med löpande kriskommunikation och kampanjer för att säkerställa information både internt och externt. Rutiner, hantering och tillgång till skyddsutrustning har normaliserats och fungerat väl. Övriga interna satsningar har handlat om att fortsatt säkerställa tillgången på personal och utbilda medarbetarna i nya rutiner kopplade till Covid19, basala hygienrutiner och användandet av personlig skyddsutrustning.

- Nya tillstånd

Under året har vi erhållit IVO-tillstånd för Landsnoravillan att bedriva ett LSS boende för barn. Boendet kommer att invigas under början av 2022. Ytterligare ett tillstånd har vi fått för att bedriva daglig verksamhet på Turebergsvägen.

- Effektivisering och styrning för ekonomi i balans

Bolagets styr- och uppföljningsmodell är ett centralt verktyg och ett viktigt stöd i arbetet med att nå en hållbar och långsiktig ekonomi i balans. Modellen har utvecklats under året med affärsnära nyckeltal och nu sker all verksamhetsplanering med prognos och budget i verktyget.

Bolaget har implementerat ett nytt digitalt kvalitetsledningssystem (SOLKLART) under året. Systemet ska bidra till att underlätta och optimera arbetet med AB SOLOMs kvalitetsuppföljning och styrning.

Inom verksamhetsområdet LSS har arbetet med optimering av bemanning och schema fortsatt ge positiv effekt på årets rörelseresultat och blivit en naturlig del av verksamhetsarbetet. Beläggningen inom grupp- respektive serviceboenden är god och inom daglig verksamhet (DV) har antalet deltagare ökat successivt under året.

Samtidigt som antalet deltagare ökat inom daglig verksamhet har en arbetsinriktad daglig verksamhet startats under året, samt att förberedelser pågår för att starta en verksamhet med en hälso- och friskvårdsinriktning.

Inom äldreomsorgen har det ständiga förbättringsarbetet fortsatt att ge positivt resultat, debiteringsgraden inom hemtjänst har fortsatt förbättrats. Vid utgången av 2021 uppgår den till 75,7 procent, att jämföra med 2020 då den låg på 73 procent. Inom hemtjänsten har dock volymen minskat under året.

Hemtjänsten har genomfört kompetensutvecklingsdagar, där samtliga medarbetare fördjupat sig i bemötande, kvalitet och demenssjukdomar, genom beviljade stimulansmedel.

Årsredovisning 2021

För äldreboenden har beläggningen återhämtat sig något jämfört med föregående år, för helåret 2021 uppgick snittbeläggningsgraden till 91 procent, en ökning jämfört med föregående år. Beläggningsförändringen beror till viss del på ökat antal genomförda marknadsaktiviteter såsom öppet hus, visningsfilmer mm.



Under året har fortsatt genomlysning av bolagets administrativa enheter genomförts vilket gett en effektivare och mer anpassad administrativ organisation.

Under 2019 genomförde bolaget tillsammans med Sollentuna kommun ett analysarbete (SOLOM 2.0) med syfte att tydliggöra de viktigaste faktorerna som påverkar säkerställandet av bolagets ekonomiska hållbarhet och långsiktighet. Under 2020 gav Kommunstyrelsen kommunledningskontoret i uppdrag att, tillsammans med AB SOLOM och Vård- och omsorgskontoret, utreda och beskriva AB SOLOMs roll och förutsättningar i kommunen. På grund av pandemin sattes projektet i vänteläge men återupptogs i slutet av 2020. Ett förslag avseende en förändrad roll för AB SOLOM har presenterats och beslutats av Kommunstyrelsen att gå vidare med. Det innebär att AB SOLOMs verksamhet kommer att konkurrensutsättas på lika villkor som övriga utförare. Ett slutligt beslut kommer att tas i kommunfullmäktige under början av 2022.

- Äldreomsorg

Den 17 november 2020 togs beslut i Vård och omsorgsnämnden att lägga ned äldreboendet Gillbogården och den 18 februari 2021 flyttade de sista boende ut från Gillbogården. Ett antal av de boende flyttade till Edsbergs äldreboende.

- LSS

Avtalet för LSS Rehab & Hälsa förlängdes i maj och gäller nu till och med november 2023.

A

JK

Årsredovisning 2021

Medarbetare

Medeltalet anställda under 2021 uppgick till 493 (559). Av dessa var 395 (442) kvinnor och 98 (117) män. Medelantalet medarbetare minskade med 13 procent jämfört med föregående år vilket främst beror på avvecklade verksamheter och minskad volym, men även fortsatt förbättrad effektivitet.

Händelser efter räkenskapsårets utgång

Vård och omsorgsnämnden ska besluta om verksamheten öppna förebyggande ska övergå till kommunen. Vård- och omsorgskontoret ska presentera en plan för organisation med övertagande 1 april 2022.

Vård- och omsorgsnämnden i Sollentuna Kommun har fattat beslut om att upphandla natt- och larmpatrull. Nattpatrullen bedrivs idag av AB SOLOM. Upphandlingen kommer att avslutas i början av 2022.

Förväntad utveckling

Bolagets fortsatta fokus på att behålla ett långsiktigt och hållbart resultat kommer att spegla nästa års verksamhet. Det fortsatta arbetet inom äldreomsorgen kommer att fokusera på att behålla debiteringsgrad och öka volymen. Inom LSS kommer fokus att ligga på tillväxt, samt att fortsätta arbetet med att behålla en optimal bemanning och schemaläggning. I effektiviseringsarbetet ingår även att fortsätta se över och anpassa stabsorganisationen till verksamhetens behov.

Med de utmaningar som en fortsatt pandemin kan medföra framåt, blir vårt fokus att på bästa sätt fortsätta hantera pandemin på ett tryggt och säkert sätt för våra kunder och medarbetare. Vi vill också ta vara på de möjligheter som öppnats upp genom vårt effektiviseringsarbete och fortsätta finna nya lösningar och möjligheter till förbättringar.

AB SOLOMs digitaliserade kvalitetsledningssystem SOLKLART har implementerats på ett flertal enheter. Vi ser fram emot att systemet ska optimera och underlätta framtida användning av AB SOLOMs kvalitetsuppföljning och styrning.

Vi ser fortsatt stor effekt på medarbetarnöjdhet och personalomsättning genom AB SOLOMs värdegrundsarbete utifrån våra värdeord GER (Glädje, Engagemang och Respekt).

Risk

Bolaget agerar på en begränsad marknad såväl geografiskt som tjänstemässigt. Detta håller förvisso bolagets riskexponering på en förhållandevis låg nivå, men begränsar samtidigt också möjligheterna till riskspridning och flexibilitet.

Risker som bolaget möter utifrån detta faktum är bland andra:

Årsredovisning 2021

- Politik och myndighetskrav – bolagets verksamhet är en del av samhällets grundfunktioner, som de senaste åren varit föremål för stort fokus inom politik och samhälle.
- Politiska beslut, lokala eller nationella, med förändrade förutsättningar för såväl bolaget som branschen som följd, kan fattas utom bolagsledningens kontroll.
- Som en konsekvens av ovanstående kan bolaget möta förändringar i regelverk, lagkrav, pris-/ersättningsstrukturer och andra grundläggande förutsättningar.

Medarbetare – bolagets verksamhet och framgång vilar på ett kontinuerligt tillflöde av kompetent personal. Förmågan att attrahera framtida personal inom vård och omsorg är avgörande för verksamheten. Ökade krav på formell kompetens i bolaget och/eller branschen kan ytterligare försvåra kompetensförsörjningen. Vi märker fortsatt av svårigheter i kompetensförsörjningen inom sjuksköterskeområdet och övrig legitimerad vårdpersonal. Behov av inhyrning på grund av svårigheter att rekrytera är en ständig riskfaktor.

Kunder – Delar av bolagets verksamheter verkar inom Lagen om Valfrihetssystem (LOV). Bolaget saknar här helt garantier för variationer i volym och är således beroende av att bibehålla attraktionskraften jämfört med konkurrenter.

Konkurrenter – Omsorgsbranschen är avreglerad och konkurrensen är inom de flesta av bolagets verksamhetsområden stor. Förmågan att möta behov hos såväl beställarorganisationer och individuella kunder som andra intressenter är vital för att ha kvar nuvarande volymer. Framtida upphandlingar av bolagets och kommunens boenden inom äldreomsorg och funktionsnedsättning utgör en avsevärd risk för bolagets förmåga att bibehålla aktuell nivå på omsättning.

Geografi – Kommunallagen begränsar geografiskt SOLOMs möjligheter till tillväxt. SOLOM kan sälja överkapacitet på befintliga verksamheter till andra kommuner och inom vissa segment även växa organiskt, men får inte etablera ny verksamhet utanför kommunens gränser. Då bolagets volym minskar leder denna begränsning i förlängningen till en ekonomisk risk.

A

JW

Förslag till vinstdisposition

Till årsstämman förfogande står:

Balanserat resultat (kr)	15 520 000 kr
Överkursfond (kr)	10 000 000 kr
Årets resultat (kr)	7 786 000 kr
	<hr/>
	33 306 000 kr

Styrelsen föreslår att vinstmedlen
disponeras enligt följande:**I ny räkning balanseras****33 306 000 kr**

A

RESULTATRÄKNING

KSEK		2021	2020
Rörelsens intäkter			
Nettoomsättning	Not 3-4	300 908	323 123
Övriga rörelseintäkter	Not 5-6	13 144	16 982
Summa rörelsens intäkter		314 052	340 105
Rörelsens kostnader			
Personalkostnader	Not 7	-251 083	-278 003
Övriga externa kostnader	Not 8-10	-52 469	-58 840
Avskrivningar av materiella och immateriella anläggningstillgångar	Not 11-14	-514	-1 180
Övriga rörelsekostnader		0	-181
Summa rörelsens kostnader		-304 066	-338 204
Rörelseresultat		9 986	1 901
Resultat från finansiella poster			
Räntekostnader och liknande resultatposter	Not 15	-13	-12
Summa resultat från finansiella poster		-13	-12
Resultat efter finansiella poster		9 973	1 889
Bokslutsdispositioner	Not 16	0	3 200
Resultat före skatt		9 973	5 089
Skatt på årets resultat	Not 17	-2 187	-1 233
Årets resultat		7 786	3 856

A

OK

BALANSRÄKNING

KSEK	Not	2021-12-31	2020-12-31
TILLGÅNGAR			
Anläggningstillgångar			
Immateriella anläggningstillgångar			
Goodwill	Not 11	0	0
IT-system	Not 12	1 446	528
		1 446	528
Materiella anläggningstillgångar			
Förbättringsutgifter annans fastighet	Not 13	1 255	1 338
Maskiner & Inventarier	Not 14	343	269
		1 598	1 607
Finansiella anläggningstillgångar			
Depositioner		106	106
		106	106
Summa anläggningstillgångar		3 151	2 241
Omsättningstillgångar			
Fordringar			
Kundfordringar		2 350	3 157
Kortfristiga fordringar Sollentuna kommun		81 622	71 528
Kortfristiga fordringar på koncernföretag		989	6 134
Övriga fordringar		3 470	9 658
Förutbetalda kostnader och upplupna intäkter	Not 18	6 316	5 365
		94 747	95 841
Kassa & Bank	Not 19	93	68
Summa omsättningstillgångar		94 839	95 909
SUMMA TILLGÅNGAR		97 990	98 151

JK

KSEK		2021-12-31	2020-12-31
EGET KAPITAL OCH SKULDER			
Eget kapital		Not 20	
Bundet eget kapital			
Aktiekapital		20 000	20 000
		20 000	20 000
Fritt eget kapital			
Överkursfond		10 000	10 000
Balanserat resultat		15 520	11 664
Årets resultat		7 786	3 856
		33 306	25 520
Summa eget kapital		53 306	45 520
Obeskattade reserver	Not 21	2 600	2 600
Skulder			
Kortfristiga skulder			
Leverantörsskulder		2 424	2 102
Kortfristiga skulder Sollentuna kommun		1 051	3 109
Skulder till koncernföretag		249	187
Skatteskulder		933	965
Övriga skulder		7 746	9 823
Upplupna kostnader och förutbetalda intäkter	Not 22	29 681	33 845
		42 084	50 031
Summa skulder		42 084	50 031
SUMMA EGET KAPITAL OCH SKULDER		97 990	98 151

A

JW

KASSAFLÖDESANALYS

(KSEK)	2021	2020
Kassaflöde från den löpande verksamheten		
Rörelseresultat	9 986	1 901
<i>Justeringar för poster som ej ingår i kassaflödet:</i>		
Av- och nedskrivningar	514	1 361
	10 500	3 263
Erlagd ränta	-13	-12
Betald skatt	-2 218	-886
Kassaflöde från den löpande verksamheten före förändringar av rörelsekapitalet	8 269	2 365
Kassaflöde från förändringar i rörelsekapitalet		
Ökning (-) / minskning (+) av rörelsefordringar	24 797	-7 270
Ökning (+) / minskning (-) av rörelseskulder	-7 916	-4 069
Kassaflöde från den löpande verksamheten	25 150	-8 975
Investeringsverksamheten		
Förvärv av materiella anläggningstillgångar	-217	-177
Förvärv av immateriella anläggningstillgångar	-1 206	-336
Kassaflöde från investeringsverksamheten	-1 423	-513
Finansieringsverksamheten		
Erhållet koncernbidrag	0	3 000
Kassaflöde från finansieringsverksamheten	0	3 000
Årets kassaflöde	23 727	-6 488
Likvida medel vid årets ingång	18 329	24 818
Likvida medel vid årets utgång	42 056	18 330
Koncernkontomellanhavande Sollentuna kommun	41 964	18 262
Kassa och bank*	93	68
Summa	42 056	18 330

* I kassaflödesanalysen hanteras koncernkonto som likvida medel. Se not 19

A

JK

NOTER

Not 1 Redovisningsprinciper och värderingsprinciper

Årsredovisningen har upprättats enligt årsredovisningslagen (1995:1554) och BFNAR 2012:1 Årsredovisning och koncernredovisning (K3).

I balansräkningen redovisas koncernkonton som kortfristig fordran/kortfristig skuld. I kassaflödesanalysen betraktas koncernkonton som kassa och bank.

I resultaträkningen redovisas styrelsearvoden som övriga externa kostnader.

Koncerttillhörighet

Närmast överordnade moderföretag som upprättar koncernredovisning i vilket företaget ingår är Sollentuna stadshus AB, org.nr. 559087-2460, med säte i Sollentuna. Moderföretag för hela koncernen är Sollentuna kommun, org.nr. 212000-0134, med säte i Sollentuna.

Intäkter

Intäkterna redovisas i enlighet med BFNAR 2012:1, som intäkt redovisas det verkliga värdet av vad som erhållits eller kommer att erhållas. Fakturering sker som regel i efterskott efter faktisk beläggning, utförda timmar eller efter fast pris.

Offentliga bidrag

Bolaget erhåller offentliga bidrag i form av stimulansmedel inom äldreomsorgen, personalrelaterade stöd, exempelvis lönebidrag, trygghetsanställning samt ersättning vid nystartsjobb. Bidragen redovisas som övriga rörelseintäkter vid betalningstillfället.

Redovisning av leasingavtal

Företaget redovisar samtliga leasingavtal, såväl finansiella som operationella leasingavtal. Operationella leasingavtal redovisas som en kostnad linjärt över leasingperioden.

Ersättningar till anställda

Ersättningar till anställda avser alla typer av ersättningar som företaget lämnar till de anställda. Företagets ersättningar innefattar bland annat löner, betald semester, betald frånvaro och ersättningar efter avslutad anställning (pensioner). Redovisning sker i takt med intjänandet.

A

JK

Årsredovisning 2021

Ersättning till anställda efter avslutad anställning

I företaget finns såväl avgiftsbestämda som förmånsbestämda pensionsplaner. Som avgiftsbestämda planer klassificeras planer där fastställda avgifter betalas och det inte finns förpliktelser att betala något ytterligare, utöver dessa avgifter. Övriga planer klassificeras som förmånsbestämda och beräknas enligt Tryggandelagen och redovisas i enlighet med förenklingsreglerna i BFNAR 2012:1 (K3).

Utgifter för avgiftsbestämda planer redovisas som en kostnad under den period de anställda utför de tjänster som ligger till grund för förpliktelsen.

De avgiftsbestämda pensionerna redovisas som 4,5 procent av pensionsgrundande ersättningar upp till 7,5 inkomstbasbelopp. Dessa kostnader faktureras av KPA årsvis respektive halvårsvis. Förmånsbestämda pensioner avser ersättningar över 7,5 inkomstbasbelopp och redovisas i enlighet med fakturerade premier från KPA. VD och anställda som löneväxlar hanteras mot faktura utan övriga avsättningar.

Anläggningstillgångar

Anläggningstillgångar redovisas till anskaffningsvärde med avdrag för ackumulerade avskrivningar. Avskrivningar beräknas på ursprungliga anskaffningsvärden och sker linjärt över tillgångarnas bedömda nyttjandeperiod.

Avskrivningstid för goodwill är fastställd utifrån bedömda avtalstider vilka sammantaget överstiger ÅRL:s riktlinje om fem års nyttjandeperiod, antaganden är gjorda i enlighet med BFNAR 2012:1 och ÅRL:s avskrivningsregler avseende immateriella anläggningstillgångar.

Nyttjandeperiod avseende inventarier samt markanläggningar är beräknade utifrån ekonomisk livslängd vid övertagandet.

Nyttjandeperiod avseende förbättringsutgifter på annans fastighet bedöms till 20 år oavsett avtalstid för hyresavtal. I det fall avtalet upphör kostnadsförs utgående balans för aktuell förbättringsutgift.

Totala avskrivningstiderna uppgår till:

Inventarier	5 år
IT-system	5 år
Goodwill, övertagen verksamhet 2013	7 år
Förb. utg. annans fastighet	20 år

Skatter

Bolagets skattekostnad utgörs av summan av aktuell och uppskjuten skatt. Aktuell skatt beräknas på det skattepliktiga resultatet för perioden. Skattepliktigt resultat skiljer sig från redovisat resultat i resultaträkningen då det har justerats för ej skattepliktiga intäkter och ej avdragsgilla kostnader samt för intäkter och kostnader som är skattepliktiga eller avdragsgilla i andra perioder. Aktuell skatteskuld beräknas enligt de skattesatser som gäller per balansdagen. Uppskjuten skatt redovisas på temporära skillnader mellan det redovisade och det skattemässiga värdet på tillgångar och skulder och omprövas varje balansdag. Uppskjutna skatteskulder redovisas i princip för alla skattepliktiga temporära skillnader och uppskjutna skattefordringar redovisas i princip för alla avdragsgilla temporära skillnader i den omfattning det är sannolikt att beloppen kan utnyttjas mot framtida skattepliktiga överskott. Uppskjuten skatt beräknas enligt de skattesatser och skatteregler som har beslutats före balansdagen.

A

JK

Årsredovisning 2021

Fordringar, skulder och avsättningar

Om inget annat anges ovan värderas kortfristiga fordringar till det lägsta av dess anskaffningsvärde och det belopp varmed de beräknas bli reglerade. Långfristiga fordringar och långfristiga skulder värderas efter det första värderingstillfället till upplupet anskaffningsvärde. Övriga skulder och avsättningar värderas till de belopp varmed de beräknas bli reglerade. Övriga tillgångar redovisas till anskaffningsvärde om inget annat anges ovan.

Not 2 Uppskattningar och bedömningar

Följande antaganden om framtiden och andra väsentliga källor till osäkerhet i uppskattningar på balansdagen skulle kunna innebära en risk för justeringar av redovisade värden för tillgångar och skulder under nästa räkenskapsår.

Not 3 Nettoomsättning	2021	2020
Affärsområde SOL	171 244	126 089
Affärsområde LSS	129 342	196 618
Ledning och stab	322	416
	300 908	323 123

Not 4 Försäljning och inköp mellan koncernföretag

Av bolagets intäkter uppgår intäkter från Sollentuna kommun till 263 (290) miljoner kronor, vilket motsvarar 84 (85) procent av de totala intäkterna.

Bolaget har under året köpt tjänster från Sollentuna kommun för 8,6 (8,3) miljoner kronor, vilket totalt utgör 2,8 (2,4) procent av kostnaderna.

Bolaget har under året köpt tjänster från övriga bolag inom koncernen för 8,9 (9,6) miljoner kronor, vilket totalt utgör 2,9 (2,8) procent av kostnaderna.

Not 5 Övriga rörelseintäkter	2021	2020
Affärsområde SOL	5 855	5 518
Affärsområde LSS	4 123	5 924
Ledning och stab	3 166	5 539
	13 144	16 982

Not 6 Offentliga bidrag

Offentliga bidrag har redovisats som intäkt i de fall villkoren och kraven för att få bidraget har uppfyllts.

Följande offentliga bidrag har mottagits:

Personalanknutna bidrag 5,9 (7,9) miljoner kronor och ersättning för skyddsmaterial 2,9 (4,3) miljoner kronor.

A

20

Årsredovisning 2021

Not 7 Personal	2021	2020
Medeltal anställda	493	559
Varav kvinnor, %	80	79
Styrelseledamöter		
På balansdagen, antal	6	6
Varav kvinnor, %	50	50
Verkställande direktör och andra ledande befattningshavare	6	7
Varav kvinnor, %	100	100
Löner och ersättningar har uppgått till		
Styrelse och verkställande direktör	2 381	2 050
Övriga anställda	178 485	197 639
	180 866	199 689
Sociala kostnader exkl. pensionskostnader	56 782	63 722
Pensionskostnader	11 345	12 986
Varav pensionskostnader avseende styrelse och VD	423	415

Anställningsvillkor för VD

Mellan företaget och verkställande direktören gäller en ömsesidig uppsägning om sex månader. Vid uppsägning från bolagets sida erhålls ett avgångsvederlag som uppgår till sex månadslöner. Vid uppsägning från verkställande direktörens sida utgår inget avgångsvederlag.

Medeltal anställda avser heltidsårsarbetare i enlighet med BFNAR 2006:11.

Not 8 Ersättning till revisorerna	2021	2020
Ernst & Young AB		
Revisionsuppdraget	0	127
	0	127
Öhrlings PricewaterhouseCoopers AB (PwC)		
Revisionsuppdraget	132	0
	132	0
Ersättning till lekmannarevisorer	40	41
	40	41

A

JK

Årsredovisning 2021

Not 9 Övriga kostnader	2021	2020
Lokalkostnader	20 528	19 269
Övriga kostnader	31 942	39 571
	52 469	58 840

Övriga kostnader per leverantör

Köp från företag, föreningar och stiftelser	31 470	37 678
Köp från Sollentuna kommun	8 532	8 252
Köp från övriga kommunkoncernen	8 828	8 639
Köp från övriga	3 640	4 270
	52 469	58 840

Not 10 Operationell leasing	2021	2020
Kostnadsförda leasingavgifter avseende operationella leasingavtal	17 375	16 649
Framtida minimileaseavgifter avseende ej uppsägningsbara operationella leasingavtal		
Ska betalas < 1 år	15 493	14 280
Ska betalas inom 1-5 år	18 580	16 456

Företaget har under 2021 ingått följande väsentliga leasingavtal vilka redovisas som operationella leasingavtal:
Landsnoravillan, Yxvägen 2

Not 11 Goodwill	2021-12-31	2020-12-31
Ingående anskaffningsvärden	4 924	4 924
Årets inköp	0	0
Utgående anskaffningsvärden	4 924	4 924
Ingående avskrivningar enligt plan	-4 924	-4 455
Årets avskrivningar enligt plan	0	-469
Utgående avskrivningar enligt plan	-4 924	-4 924
Restvärde enligt plan	0	0

Goodwill avser förvärvat övervärde på de verksamheter som överlätits från kommunen till bolaget under 2013.

A

JK

Årsredovisning 2021

Not 12 IT-system	2021-12-31	2020-12-31
Ingående anskaffningsvärden	4 274	4 390
Årets inköp	1 206	336
Årets återföring	0	-453
Utgående anskaffningsvärden	5 480	4 274
Ingående avskrivningar enligt plan	-3 746	-3 488
Årets avskrivningar enligt plan	-288	-257
Utgående avskrivningar enligt plan	-4 034	-3 746
Restvärde enligt plan	1 446	528
Not 13 Förbättringsutgifter annans fastighet	2021-12-31	2020-12-31
Ingående anskaffningsvärden	1 666	1 666
Årets inköp	0	0
Utgående anskaffningsvärden	1 666	1 666
Ingående avskrivningar enligt plan	-328	-245
Årets avskrivningar enligt plan	-83	-83
Utgående avskrivningar enligt plan	-411	-328
Restvärde enligt plan	1 255	1 338
Not 14 Maskiner & Inventarier	2021-12-31	2020-12-31
Ingående anskaffningsvärden	761	584
Årets inköp	217	177
Utgående anskaffningsvärden	978	761
Ingående avskrivningar enligt plan	-492	-393
Årets avskrivningar enligt plan	-142	-99
Utgående avskrivningar enligt plan	-635	-492
Restvärde enligt plan	343	269
Not 15 Räntekostnader och likn. resultatposter	2021	2020
Räntekostnad på leverantörsskulder	13	12
	13	12
Not 16 Bokslutsdispositioner	2021-12-31	2020-12-31
Erhållna koncernbidrag	0	5 000
Förändring av periodiseringsfond	0	-1 800
	0	3 200

A

jh

Årsredovisning 2021

Not 17 Skatt på årets resultat	2021	2020
Aktuell skatt på årets resultat	-2 187	-1 233
Redovisad skatt	-2 187	-1 233
Redovisat resultat före skatt	9 973	5 089
<i>Bolagets effektiva skattesats</i>	<i>21,9%</i>	<i>24,2%</i>
Avstämning av effektiv skattesats		
Förväntad skattekostnad 20,6% (21,4%)	-2 054	-1 089
Skatteeffekt av:		
Permanent ej avdragsgilla kostnader	-130	-143
Schablonränta periodiseringsfond	-3	-1
Redovisad skatt	-2 187	-1 233

Not 18 Förutbetalda kostnader och upplupna intäkter

	2021-12-31	2020-12-31
Förutbetalda hyror	1 520	932
Förutbetalda IT- och licenskostnader	1 448	1 087
Upplupna intäkter	2 999	3 060
Övriga poster	349	286
	6 316	5 365

Not 19 Kassa & Bank

	2021-12-31	2020-12-31
Kontantkassa	4	0
Företagskonto Swedbank (swish)	88	68
	93	68

Bolaget har ett koncernkonto hos Swedbank. Det klassificeras som en kortfristig fordran på Sollentuna Kommun.

Saldo per 2021-12-31: 41 964 KSEK.

Saldo per 2020-12-31: 18 262 KSEK.

Not 20 Eget kapital

Antal Aktier: 200 000

Kvotvärde: 100 kr

A

JK

Årsredovisning 2021

Not 21 Obeskattade reserver	2021-12-31	2020-12-31
Periodiseringsfond 2019-12-31	800	800
Periodiseringsfond 2020-12-31	1 800	1 800
	2 600	2 600

Not 22 Upplupna kostnader och förutbetalda intäkter	2021-12-31	2020-12-31
Upplupna semesterlöner	10 339	10 821
Upplupna pensionsutbetalningar	7 883	8 663
Beräknade upplupna sociala avgifter	5 462	6 325
Upplupna löner	4 331	5 746
Beräknat arvode för revision och konsultation	116	96
Övriga upplupna kostnader	1 238	1 154
Förutbetalda intäkter	313	1 039
	29 681	33 845

Not 23 Eventualförpliktelser	23
Bolaget har inga eventualförpliktelser att redovisa	

Not 24 Ställda säkerheter	24
Bolaget har inga ställda säkerheter att redovisa	

Not 25 Händelser efter balansdagen

Vård och omsorgsnämnden ska besluta om verksamheten öppna förebyggande ska övergå till kommunen. Vård- och omsorgskontoret ska presentera en plan för organisation med övertagande 1 april 2022.

Vård- och omsorgsnämnden i Sollentuna Kommun har fattat beslut om att upphandla natt- och larmpatrull. Nattpatrullen bedrivs idag av AB SOLOM. Upphandlingen kommer att avslutas i början av 2022.

Not 26 Förslag till vinstdisposition

Till årsstämman förfogande står:	2021	2020
Balanserat resultat (kr)	15 520 000	11 663 907
Överkursfond (kr)	10 000 000	10 000 000
Årets resultat (kr)	7 786 000	3 855 950
	33 306 000	25 519 857

Styrelsen föreslår att vinstmedlen disponeras enligt följande:

I ny räkning balanseras	33 306 000	25 519 857
--------------------------------	-------------------	-------------------

A

JK

Årsredovisning 2021

Styrelsens försäkran

Årsredovisningen har upprättats i enlighet med god redovisningssed och ger en rättvisande bild av bolagets ställning och resultat. Förvaltningsberättelsen för bolaget ger en rättvisande översikt över utvecklingen av bolagets verksamhet, ställning och resultat samt beskriver väsentliga risker och osäkerhetsfaktorer som bolag står inför. Styrelsens försäkran omfattar även den lagstadgade hållbarhetsrapporten.

Sollentuna 2022-02-18



Torbjörn Rosdahl

Ordförande



Annika Dellås

1:e vice ordförande



Britt Stålhandske

2:e vice ordförande



Bert Christiansson



Diana Aftén



Lars-Olof Bäckman



Jane Lundström

Extern VD



Liina Lemmik

Arbetstagarrepresentant

Vår revisionsberättelse har avlämnats den **28** februari 2022

Öhrlings PricewaterhouseCoopers AB


Anders Rabb

Auktoriserad revisor

Ordlista

LOV

Lagen om valfrihetssystem i vården. LOV reglerar vad som ska gälla för de kommuner och landsting som vill konkurrenspröva kommunala och landstingskommunala verksamheter genom att överlåta valet av utförare av stöd-, vård- och omsorgstjänster till individen.

LSS

Lagen om stöd och service till vissa funktionshindrade. LSS är en rättighetslag som syftar till att människor med funktionsnedsättning ska få det stöd som behövs för att kunna leva ett så självständigt liv som möjligt.

SOL

Socialtjänstlagen utgör en ramlag för socialtjänsten och innehåller bland annat hemtjänst, HVB och äldreomsorg. Lagen syftar till att främja människors ekonomiska och sociala trygghet, jämlikhet i levnadsvillkor och aktiva deltagande i samhället.

IVO

Inspektionen för vård och omsorg. IVOs främsta uppgift är att svara för tillsyn och tillståndsprövning inom hälsa- och sjukvård, socialtjänst och verksamhet enligt lagen för stöd och service till vissa funktionshindrade.

Definitioner

Rörelsemarginal

Rörelseresultat i procent av rörelsens intäkter.

Soliditet

Eget kapital plus 79,4 procent av de obeskattade reserverna, i procent av balansomslutning.

Avkastning på eget kapital

Resultat efter finansiella poster i procent av eget kapital.

Medeltal anställda

Medeltal anställda avser heltidsårsarbetare i enlighet med BFNAR 2006:11

JK

www.solom.se

Besöksadress: Aniaraplatsen 4, 3 tr | Postadress: Box 188, 191 23 Sollentuna